



**МИНИСТЕРСТВО НА ЗЕМЕДЕЛИЕТО И ХРАНИТЕ  
БЪЛГАРСКА АГЕНЦИЯ ПО БЕЗОПАСНОСТ НА ХРАНИТЕ**

✉ Гр. София, 1606, бул. "Пенчо Славейков" № 15А  
☎ +359 (0) 2 915 98 20, 📠 +359 (0) 2 954 95 93, [www.babh.government.bg](http://www.babh.government.bg)

*Приложение № 9  
към Заповед № РД 09-147/12.03.2014 г.*

**НАЦИОНАЛНА ПРОГРАМА**  
**за контрол и изкореняване на болестта бяс на територията на**  
**Република България чрез орална ваксинация на лисиците срещу бяс за 2014 год.**  
(Утвърдена за съфинансиране от ЕК с Решение № 2013/722 от 29.11.2013 г.)

**Идентификация на програмата**

Държава:	Република България
Болест:	Бяс
Година на изпълнение:	01.01.2014 – 31.12.2014
Референция на настоящия документ:	Българска агенция по безопасност на храните
Контакт:	Проф. Пламен Моллов Изпълнителен директор на БАБХ 1606 София, България Бул. „Пенчо Славейков“ 15 А Тел. ++359 2 915 98 20 Факс: ++359 2 952 38 35

### **Епизоотична обстановка по отношение на болестта:**

Болестта е разпространена главно в Северна България. Констатираните случаи на бяс за периода 1992 г. – 2012 г. вкл., са 369, от които 350 (95%) са в Северна България, а само 19 (5%) от тях са в Южна България.

Резервоар на беса в нашата страна са дивите хищници – основно лисицата и по-малко чакала. За периода 1992 – 2012 г. от заболелите 477 животни, 276 са диви животни (58%), от които 235 са лисици (85%).

Най-голям брой случаи на бяс се констатира през пролетния сезон, по-малко през есенно-зимния сезон на годината, а най-малко са през лятото. Това се дължи на екобиологичните особености на лисичите популации у нас. Пролетният пик на болестта е свързан с брачния период на лисиците, а есенно-зимният подем се дължи на търсенето на жизнено пространство от младите лисици.

Причината за разпространението на беса в Северна България е свързана с географските особености на страната. Северна и Южна България са разделени от естествена географска бариера – Стара планина, която пречи за разпространението на болестта от север на юг. Източната част на страната граничи с друга естествена бариера – Черно море. На север България е разделена от Румъния от р. Дунав, но на изток двете държави имат и около 130 км сухопътна граница, където е възможно преминаване на животни. По западната ни граница преобладава планинския релеф, но има и места с равнинен характер в Северозападна България.

Всяка година у нас се констатира средно по 10-20 случая на болестта бяс при животните, като те се регистрират предимно в Северна България. Болестта е разпространена в цяла Северна България, където всяка година средно в 6 до 7 области от общо 14 се регистрира положителен случай на бяс.

От общо заболелите 477 животни (1992-2012), 113 са селскостопански животни (24%) – крави, овце, кози, коне. Високият процент на заболяемост при тях, от общия брой констатирани случаи на бяс, се дължи на начина на отглеждането им. През голяма част от годината те се намират на пасищата и вероятността за контакт с диви животни е голяма.

През 2007 г. са открити първите случаи на бяс в Южна България от 1997 г. насам - 5 случая на бяс, констатирани в района на област София град и 11 случая в района на София област. Това е причината, поради която административните области София град и София област са включени в програмата за орална ваксинация на лисиците.

През 2008 г. болестта се разпространява и в други области на Южна България – Перник и Кюстендил, а през 2009 г. и в област Бургас, които също са включени във ваксинационната зона.

След 2009 г. констатираните положителни случаи на бяс в България рязко намаляват, като през 2010 г. са констатирани 6 положителни случая, през 2011 г. – 1 случай, през 2012 г. – 1 случай и през 2013 г. няма констатирани положителни случаи на бяс.

## Описание на представената програма.

Целта на програмата е изкореняване на болестта бяс от територията на Република България. Предвижда се това да стане чрез орална ваксинация на лисиците на територията на цяла Северна България и част от Южна България (района на област София град, София област, област Перник, област Кюстендил, област Бургас (общини Поморие и Руен), област Благоевград, област Пазарджик и област Смолян.

По препоръка на Европейската комисия в програмата за 2014 г. ваксинационната зона се увеличава, като се прибавят цялата територия на област Благоевград и областите Смолян и Пазарджик. Препоръката е продиктувана от констатираните положителни случаи на бяс в Република Гърция, в близост до границата с България.

Ваксинацията ще се извършва 2 пъти годишно – пролет (март-май) и есен (септември-ноември), за минимум 5 години (ваксинацията се провежда най-малко 2 години след последния констатиран положителен случай).

Общата площ, на която ще се извършва ваксинацията е 77 086 км<sup>2</sup> и се състои от 22 области: Видин (3 033 км<sup>2</sup>, брой населени места - 141), Монтана (3 635 км<sup>2</sup>, брой населени места - 130), Враца (3 620 км<sup>2</sup>, брой населени места - 123), Плевен (4 330 км<sup>2</sup>, брой населени места - 133), Ловеч (4 129 км<sup>2</sup>, брой населени места - 114), Габрово (2 023 км<sup>2</sup>, брой населени места - 309), Велико Търново (4 662 км<sup>2</sup>, брой населени места - 336), Русе (2 803 км<sup>2</sup>, брой населени места - 83), Търговище (2 716 км<sup>2</sup>, брой населени места - 197), Разград (2 637 км<sup>2</sup>, брой населени места - 102), Шумен (3 390 км<sup>2</sup>, брой населени места - 151), Силистра (2 846 км<sup>2</sup>, брой населени места - 118), Добрич (4 720 км<sup>2</sup>, брой населени места - 217), Варна (3820 км<sup>2</sup>, брой населени места - 158), София-град (1345 км<sup>2</sup>, брой населени места - 38), Софийска област (7062 км<sup>2</sup>, брой населени места - 277), област Перник (2 027 км<sup>2</sup>, брой населени места - 172), област Кюстендил (3084 км<sup>2</sup>, брой населени места - 182), община Поморие (413 км<sup>2</sup>, брой населени места – 17) и община Руен (690 км<sup>2</sup>, брой населени места – 42) от област Бургас, Благоевград (6450 км<sup>2</sup>, брой населени места - 275 ), Смолян (4458 км<sup>2</sup>, брой населени места - 117), Пазарджик (3193 км<sup>2</sup>, брой населени места - 244).

## Брой на ваксиналните примамки.

I ваксинация - доза **20 броя** ваксинални примамки на 1 км<sup>2</sup>. Територия за ваксинация е цяла Северна България: Видин, Монтана, Враца, Плевен, Ловеч, Габрово, Велико Търново, Русе, Търговище, Разград, Шумен, Силистра, Добрич, Варна, София град, София област, област Перник, област Кюстендил, общини Поморие и Руен от област Бургас, област Благоевград, Пазарджик и Смолян – **1 541 720 броя**.

II ваксинация - доза **20 броя** ваксинални примамки на 1 км<sup>2</sup>, необходим брой примамки – **1 541 720 броя**.

Общо за 2014 г. са необходими **3 083 440 броя** ваксинални примамки.

Оралната ваксинация трябва да се извършва чрез прилагането на ваксинален шам, който е стабилен при високи температури на околната среда. Кампанията за първата ваксинация ще се извърши през периода 07.04 – 10.05. 2014 г. и есенната кампания ще бъде през периода 15.10 – 15.11 2014 г.

Филогенетичният анализ предоставя доказателства за движението на заразени с бяс животни през границата с Македония. Групирането на три животни от България, две лисици и един вълк, с вълк и лисица от Босна и Херцеговина (U42704 I U42706) и две лисици от Сърбия и Монтенегро (U22839 I U42703), е показател за движението на заболяването през националните граници чрез вектори от дивата природа. От друга страна няма доказателства за движение на заразени животни между България и Турция.

Една от възможните причини би могла да бъде влиянието на топографията на територията на България. Реките и планинските вериги могат да намалят или предотвратят движението на заразени животни между регионите. Стара планина, която разделя територията ни от изток на запад,

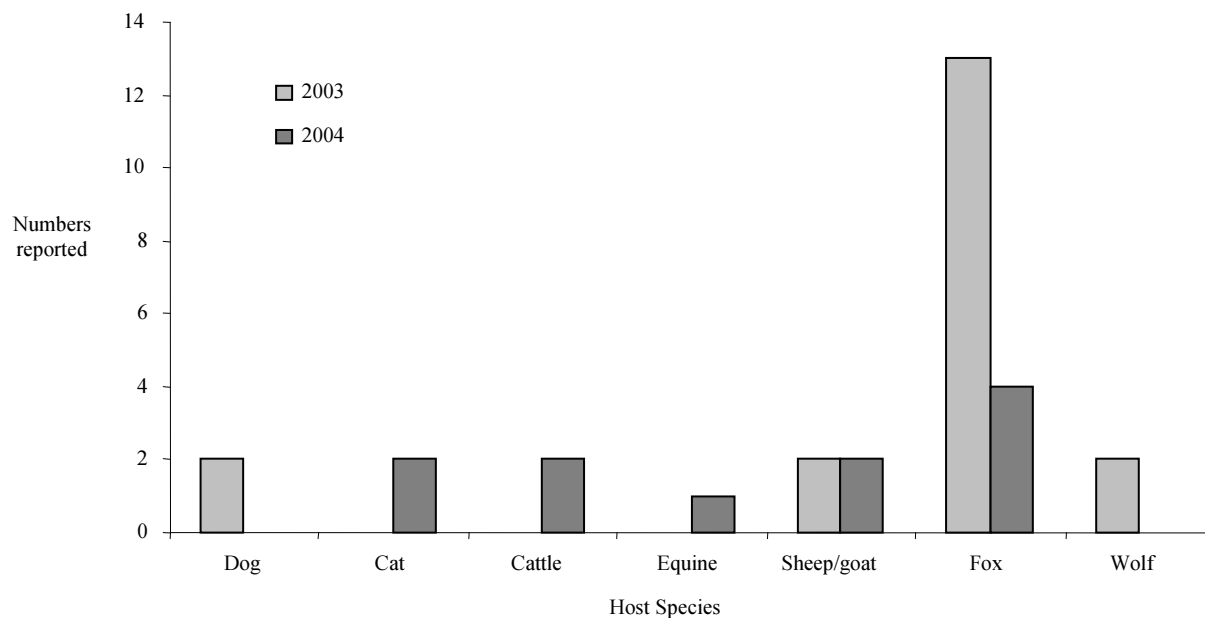
може да блокира движението от север на юг. Реките, на територията на планинската верига също могат да допринесат за предотвратяване движението на вектори.

Всички области, от които са получени положителни проби за заболяването, са на север от Стара планина. Няма доказателства за разпространение от Румъния, макар че страната отчита многобройно случаи на бяс в райони, граничещи с нашата страна (Европейска бюлетина за бяс, Световна здравна организация). Границата ни с Румъния се дава от река Дунав, което би могла да действа като естествена бариера за движение на заболяването, както река Висла в Полша. (Vourhy и сътрудници, 1999).

Необходими са още изследвания на проби от райони от двете страни на границата, за да се отговори на въпроса. Ако не се докажат ограничения на движението между двете страни, ще има сериозни последици за развитието на стратегиите за елиминиране. Река Дунав на север и Стара планина в средата на България ще осигурят фокусиране на програмите за орална ваксинация.

Такива стратегии са били разработени успешно за елиминиране на бяс в Швейцария (Wandeter и сътрудници, 1988).

Фигура 1:

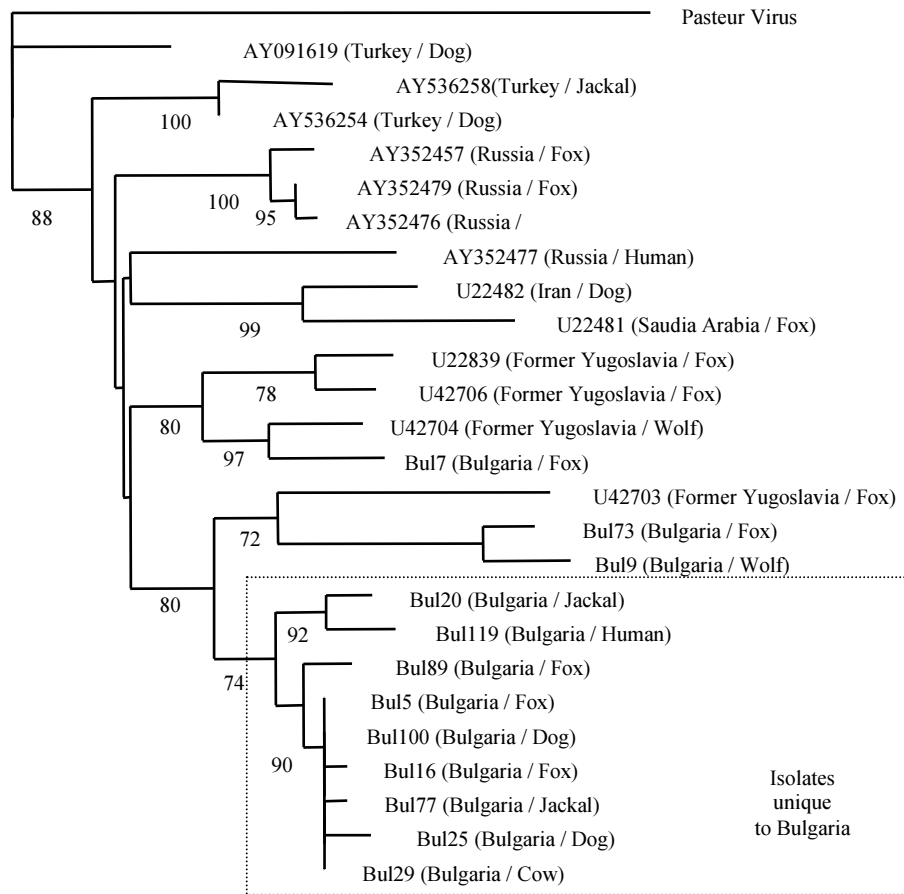


Фигура 2а



Фигура 2б.





0.01 substitutions / site

### **Начин на прилагане на ваксиналните примамки.**

*Ваксиналните примамки ще се разпръскват чрез самолети (вертолети).*

Ваксината трябва да се достави най-малко 20 дни преди прилагането, като ще се съхранява в хладилни камери при  $-20^{\circ}\text{C}$ .

Преди започване на кампанията задължително трябва да се вземат проби от всички партии на доставената ваксина и да се изпратят за титруване в одобрена от ЕС лаборатория. След получаване на резултатите кампанията може да започне.

### **Лабораторен контрол след ваксинацията.**

Лабораторният контрол на оралната ваксинация ще се извършва в Националния диагностичен научноизследователски ветеринарномедицински институт – гр. София.

За осъществяване на контрола ще се използват следните методи:

1. RFFIT – тест за установяване на антитела срещу вируса на беса.
2. IFT – тест - директен имуофлуорисцентен тест за установяване на вируса на беса.
3. ELISA - имуоензимен тест за доказване на антитела след ваксинация и типизиране на вирусните изолати.
4. Тест за установяване на маркера тетрациклин.
5. IMAGE ANALYSIS – за типизиране на вирусите, изолирани от различни райони на страната.

Пробите, необходими за лабораторния контрол на ваксинацията ще се взимат от ловците и ще се предават на официалните ветеринарни лекари по здравеопазване на животните в общините или в съответната ОДБХ, която ще ги изпраща до лабораторията, като броят на необходимите проби е 4 лисици на  $100\text{ km}^2$ . Също така задължително ще се изследват и всички съмнителни за бяс животни (домашни и диви).

### **Продължителност на програмата за ваксинация – минимум 5 години**

Задължително условие е прилагането на ваксинацията най-малко две години след последния констатиран положителен случай на бяс.

Всяка година ще се изготвя нова програма за ваксинация, след анализ на резултатите от изпълнението на програмата от предната година, като през 2014 г. ваксинацията ще се извършва в цяла Северна България и на територията на област София град, София област, Перник, Кюстендил, Благоевград, Смолян, Пазарджик и Бургас.

### **Мерки, включени в представената програма**

*Обобщение на мерките включени в програма*

**Продължителност: Минимум пет (5) години**

Първа година: 2009 Последна година: 2014

- Контрол - Да**
- Ерадикация - Да**
- Тестове - Да**
- Клане на положителни животни - Да**
- Убиване на положителни животни – Да**
- Ваксинация - Да**
- Обработка - Да**
- Унищожаване на продукти-Да**
- Мониторинг - Да**

**Определяне на централния компетентен орган, отговорен за надзора и координацията на отделите, включени в изпълнение на програмата:**

Изпълнението на цялата програма се извършва от Консорциум “БИОВЕТА ЕЪР“ с договор № 27/29.05.2012 г., а контролът се осъществява от Българската агенция по безопасност на храните и по-специално от дирекция "Здравеопазване и хуманно отношение към животните, и контрол на фуражите". Всички кампании се организират и извършват в тясно сътрудничество с:

- Министерство на здравеопазването и нейните областни звена;
- Министерство на вътрешните работи и областни звена;
- Министерство на околната среда и водите и териториалните звена;
- Изпълнителна агенция по горите към Министерството на земеделието и храните;
- Съюз на ловците и риболовците в България и на областните и местни звена;
- Местни органи на изпълнителната власт - областните управители и кметовете на общини и населени места;
- Регистрираните ветеринарни ветеринарни лекари.

Ваксинационните кампании на административно ниво се организират и управляват от Областните дирекции по безопасност на храните (ОДБХ) в качеството им на областните звена в рамките на организационната структура на БАБХ в сътрудничество с местните звена на всички други гореспоменатите институции.

Създаване на обществена осведоменост за целите на програмата и особености:

- включване и информиране на всички централни ведомства и организации, участващи в прилагането на програмата за орална ваксинация на лисици в България;
- включване, информиране и обучение на всички регионални (административна област) единици на БАБХ относно спецификата на програмата за орална ваксинация на лисици в България, за да се гарантира правилно и ефективно организиранена на програмата;
- информиране на всички областни и местни единици на гореспоменатите централни ведомства и организации, участващи в прилагането на програмата за орална ваксинация на лисици в България;
- създаване на общественото съзнание сред населението чрез местните средства за масова информация, местните кабелни телевизионни мрежи, радио станции и директни срещи с обществеността;
- изготвяне на опознавателни брошури, плакати и други, които да бъдат поставени на обществени места и на пътища.

Тази програма включва изпълнението на активен и пасивен надзор и по-специално:



- активно наблюдение- обхваща тестване на целевите видове (лисици) за откриване на вируса на беса и за мониторинг на ефективността на ваксинацията, някои райони на страната се считат за високо рискови зони;

- пасивно наблюдение – обхваща тестването на целевите видове от всички възприемчиви животни, намерени на цялата територия на страната;

За постигане на изискванията за пасивното наблюдение се изисква тестване с имуофлуоресцентния метод на всички възприемчиви видове от всички животни (проявяващи симптоми, намерени мъртви животни, убити на пътя) на цялата територия на страната за откриване на вируса на беса. Трябва да бъдат заложени за тестване поне 140 броя възприемчиви животни при изготвянето на тази програма.

За да се направи заключение за реалната епидемиологична ситуация в страната и правилното определяне на площите, необходими да бъдат покрити при оралната ваксинация, в бъдеще пасивното наблюдение да се извършва на територията на цялата страна. Поради това компетентните органи взимат различни мерки, както следва:

- при изпълнението на програмата за контрол и ерадикация на ТСЕ всички умрели преживни животни, които се изследват за ТСЕ да се изследват и за бяс (едри преживни над 24 месеца и дребни преживни над 18 месеца);

- БАБХ изисква по-специално внимание по отношение на наблюдението от всички местни ветеринарни служби и особено на районите, граничещи с високо рискови региони;

- кампании за информиране на обществеността, за да се подобрят познанията по отношение на епидемиологията, наблюдението и контрола на заболяването;

Всички местни ветеринарни служби работят в тясно сътрудничество с неправителствените организации и властите, посочени по-горе.

- брошури и плакати са били раздадени на гражданите, учебни материали за превенция, контрол на болестта и докладвани подозрителни случаи са публикувани на интернет страницата на БАБХ;

- компетентните органи ще контролират редовно пасивното наблюдение, извършено във всички региони на страната, а в случай на подозрение ще бъдат взети мерки.

#### ***Описание и определяне на географските и административните райони, в които ще се прилага програмата:***

Съгласно описанието на програмата и приложената карта.

Допълнително всички съмнителни видове ( съмнителни симптоми, открити умрели, умрели при пътни инциденти) от цялата страна ( райони с ваксинация и райони без ваксинация) трябва да бъдат изследвани с IF тест за наличие на вируса на беса.

#### **Обявяване на болестта**

Наредба № 23/14.12.2005 относно правилата за обявяване и регистрация на заразните болести при животните.

#### **Целеви животни и популация:**

1. Предмет на програмата – орална ваксинация на лисиците срещу бяс и изкореняване на болестта.

2. Популация на лисиците – около 40 000 лисици.

### **Използвани тестове и схема на взимане на проби:**

1. IFT – тест - директен имунофлуорисцентен тест за установяване на вируса на беса.
2. ELISA - имуноензимен тест за доказване на антитела след ваксинация и типизиране на вирусните изолати.
3. Тест за установяване на маркера тетрациклин.

Стратегия на надзора:

- приемане на ваксиналните примамки от лисиците и изследване на наличието на тетрациклин в костния мозък;
- наличие на антитела срещу вируса на беса в кръвни проби, взети от ваксинирани лисици.

Писмата придружаващи пробите до НРЛ за бяс трябва да посочват:

- вид на животното;
- възраст на животното (млади/възрастни);
- произход (местонахождение) на пробата.

### **Използвани ваксини и схеми за ваксинация:**

Използва се ваксина ЛИСВУЛПЕН (производство на БИОВЕТА-Чехия).

Прилагането на ваксината ще се извършват от самолети, два пъти годишно (пролет и есен), в доза - 20 ваксинални примамки на 1 кв.

км.

### **Мерки в случаи на положителни резултати:**

Наредба № 23 от 17.05.2002 г. за профилактика и борба с болестта бяс при животните:

1. обявяване на заболяването;
  2. съвместно с РЗИ провеждане на эпизоотологично и епидемиологично проучване;
  3. разпореждане за убиване на заболелите животни;
  4. вземане на материали за лабораторно изследване;
  5. разпореждане за унищожаване заедно с кожата на труповете на убити или умрели от бяс животни в екарисаж или чрез заравяне;
  6. разпореждане за извършване на задължителна ваксинация срещу бяс в засегнатото населено място или в част от него на всички кучета, котки и домашни животни, излизаци на паша;
  7. забрана за придвижването на животните по т. 6 в други населени места;
  8. съвместно с РЗИ уведомяване чрез средствата за масово осведомяване населението за възникнали случаи на бяс;
  9. ограничителните мерки могат да бъдат вдигнати най-малко 30 дни след последния регистриран случай
  10. местния орган на Националната агенция по горите заедно с местните звена на Съюза на ловците и риболовци в България организира стрелба на бездомни кучета и диви месоядни животни, намиращи се в райони около засегнатите селища.
- В района на засегнатото населено място ДАГ с помощта на НЛРС “СЛРБ” се организира отстрел на скитащи кучета и диви месоядни животни.

**Контрол при прилагането на програмата и докладване:**

1. Ежедневен контрол и присъствие на официален ветеринарен лекар (по време на целия работен ден), по време на прилагането на ваксиналните примамки и попълване на протоколи за извършената работа през деня (условия на транспорт и съхранение на ваксини, броя на полетите, брой на разпределени примамки).
2. Ежедневна информация се представя в БАБХ до дирекция ЗХОЖКФ - изготвят се необходими доклади. Маршрута на самолетите и позицията за освобождаване на примамките се записват с помощта на GPS система. Данните за разпространение се предоставя на компетентния орган. Компетентният орган удостоверява покриването на всеки квадратен километър чрез картографиране с GIS.
3. От всички партии на оралната ваксина трябва да се вземат проби и да се титруват точно преди началото на кампанията. Резултатите се включват във финалните доклади, които се изпращат до Комисията.

**Данни от епидемиологичното развитие на болестта през някои от последните години**

Година: 2004 Болест (<sup>a</sup>): Бяс Видове животни/категория: домашни и диви животни

Описание на използваните серологични тестове

Описание на използваните микробиологични или вирусологични тестове

Описание на използвани други тестове: FAT

Регион (b)	серологични тестове		микробиологични или		други тестове	
	Брой на изследваните проби (c)	Брой на положителните проби	Брой на изследваните проби (c)	Брой на положителните проби (d)	Брой на изследваните проби (c)	Брой на положителните проби (d)
София столица					6	-
Варна					2	-
Велико Търново					5	3
Видин					2	2
Враца					3	-
Габрово					1	-
Добрич					6	4
Ловеч					1	-
Монтана					1	-
Плевен					4	2
Разград					2	-
Русе					5	-
Силистра					-	-
Търговище					2	-
Шумен					5	-

Благоевград				3	-
Бургас				-	-
Кърджали				1	-
Кюстендил				-	-
Пазарджик				1	-
Перник				-	-
Пловдив				1	-
Сливен				2	-
Смолян				-	-
София				9	-
Стара Загора				1	-
Хасково				3	-
Ямбол				-	-
Общо				66	11

- (a) Болест и видове животни, ако е необходимо  
(b) Региони, както са посочени в одобрената програма за ерадикация на държавата членка.  
(c) Брой на изследваните проби.  
(d) Брой на положителните проби.

Година: 2005 Болест <sup>(a)</sup>: Бяс Видове животни/категория: домашни и диви животни

Описание на използваните серологични тестове

Описание на използваните микробиологични или вирусологични тестове

Описание на използвани други тестове: FAT

Регион (b)	серологични тестове		микробиологични или вирусологични тестове		други тестове	
	Брой на изследваните проби (c)	Брой на положителните проби (d)	Брой на изследваните проби (c)	Регион (b)	Брой на изследваните проби (c)	Брой на положителните проби (d)
София столица					8	-
Варна					-	-
Велико Търново					2	2
Видин					6	1
Враца					1	-
Габрово					-	-
Добрич					9	3
Ловеч					24	-

Монтана				6	4
Плевен				1	-
Разград				-	-
Русе				2	-
Силистра				4	2
Търговище				4	-
Шумен				2	-
Благоевград				6	-
Бургас				1	-
Кърджали				-	-
Кюстендил				1	-
Пазарджик				11	-
Перник				2	-
Пловдив				17	-
Сливен				-	-
Смолян				6	-
София област				7	-
Стара Загора				1	-
Хасково				1	-
Ямбол				1	-
Общо				<b>123</b>	<b>12</b>

- (a) Болест и видове животни, ако е необходимо  
(b) Региони, както са посочени в одобрената програма за ерадикация на държавата членка.  
(c) Брой на изследваните проби.  
(d) Брой на положителните проби.

Година: 2006 Болест (<sup>a</sup>): Бяс Видове животни/категория: домашни и диви животни

Описание на използваните серологични тестове

Описание на използваните микробиологични или вирусологични тестове

Описание на използвани други тестове: FAT

	Серологични тестове	Микробиологични или вирусологични тестове	Други тестове
--	---------------------	---	---------------

Регион (b)	Брой на изследваните проби (c)	Брой на положителните проби (d)	Брой на изследваните проби (c)	Регион (b)	Брой на изследваните проби (c)	Брой на положителните проби (d)
София столица					12	-
Варна					4	2
Велико Търново					-	-
Видин					4	-
Враца					3	-
Габрово					-	-
Добрич					7	5
Ловеч					21	-
Монтана					4	1
Плевен					2	-
Разград					1	1
Русе					4	-
Силистра					-	-
Търговище					3	-
Шумен					2	1
Благоевград					35	-
Бургас					-	-
Кърджали					-	-
Кюстендил					3	-
Пазарджик					-	-
Перник					1	-
Пловдив					6	-
Сливен					1	-
Смолян					14	-
София област					42	-
Стара Загора					-	-
Хасково					1	-
Ямбол					-	-
Общо					<b>170</b>	<b>10</b>

(a) Болест и видове животни, ако е необходимо

- (b) Региони, както са посочени в одобрената програма за ерадикация на държавата членка.
- (c) Брой на изследваните проби.
- (d) Брой на положителните проби.

Година: 2007 Болест (a): Бяс Видове животни/категория: домашни и диви животни

Описание на използваните серологични тестове

Описание на използваните микробиологични или вирусологични тестове

Описание на използвани други тестове: FAT

Регион (b)	Серологични тестове		Микробиологични или вирусологични тестове		Други тестове	
	Брой на изследваните проби (c)	Брой на положителните проби (d)	Брой на изследваните проби (c)	Регион (b)	Брой на изследваните проби (c)	Брой на положителните проби (d)
София столица					11	-
Варна					4	1
Велико Търново					2	1
Видин					7	-
Враца					5	3
Габрово					1	-
Добрич					4	1
Ловеч					3	-
Монтана					16	-
Плевен					3	-
Разград					9	3
Русе					-	-
Силистра					17	10
Търговище					3	1
Шумен					4	4
Благоевград					7	-
Бургас					-	-
Кърджали					-	-
Кюстендил					4	-
Пазарджик					1	-

Перник				3	-
Пловдив				6	-
Сливен				1	-
Смолян				11	-
София област				69	16
Стара Загора				2	-
Хасково				-	-
Ямбол				-	-
Общо				<b>193</b>	<b>40</b>

- (a) Болест и видове животни, ако е необходимо  
(b) Региони, както са посочени в одобрената програма за ерадикация на държавата членка.  
(c) Брой на изследваните проби.  
(d) Брой на положителните проби.

Година: 2008 Болест (<sup>a</sup>): Бяс Видове животни/категория: домашни и диви животни

Описание на използваните серологични тестове

Описание на използваните микробиологични или вирусологични тестове

Описание на използвани други тестове: FAT

Регион (b)	Серологични тестове		Микробиологични или вирусологични тестове		Други тестове	
	Брой на изследваните проби (c)	Брой на положителните проби (d)	Брой на изследваните проби (c)	Брой на положителните проби (d)	Брой на отрицателни проби (c)	Брой на положителните проби (d)
София столица					20	1
Варна					11	5
Велико Търново					2	2
Видин					8	8
Враца					3	1
Габрово					2	-
Добрич					4	-
Ловеч					2	1
Монтана					4	3



Плевен				4	2
Разград				11	5
Русе				1	1
Силистра				5	2
Търговище				3	-
Шумен				12	10
Благоевград				-	-
Бургас				1	-
Кърджали				-	-
Кюстендил				14	3
Пазарджик				2	-
Перник				5	1
Пловдив				1	-
Сливен				-	-
Смолян				4	-
София област				10	4
Стара Загора				4	-
Хасково				1	-
Ямбол				1	-
Общо				<b>134</b>	<b>49</b>

- (a) Болест и видове животни, ако е необходимо  
(b) Региони, както са посочени в одобрената програма за ерадикация на държавата членка.  
(c) Брой на изследваните проби.  
(d) Брой на положителните проби.

Година: 2009 Болест (<sup>a</sup>): Бяс Видове животни/категория: домашни и диви животни

Описание на използваните серологични тестове

Описание на използваните микробиологични или вирусологични тестове

Описание на използвани други тестове: FAT

Регион (b)	Серологични тестове		Микробиологични или вирусологични тестове		Други тестове	
	Брой на	Брой на	Брой на	Брой на	Брой на	Брой на

	изследваните проби (с)	положителните проби (d)	изследваните проби (с)	положителните проби (d)	отрицателни проби (с)	положителните проби (d)
София столица					17	1
Варна					14	
Велико Търново					12	
Видин					28	5
Враца					8	2
Габрово					32	
Добрич					33	
Ловеч					14	
Монтана					15	8
Плевен					9	1
Разград					23	5
Русе					30	
Силистра					24	2
Търговище					14	4
Шумен					36	17
Благоевград					2	
Бургас					2	4
Кърджали						
Кюстендил					37	5
Пазарджик					8	
Перник					2	2
Пловдив					22	
Сливен					4	
Смолян					13	
София област					47	3
Стара Загора					1	
Хасково						
Ямбол					3	
Общо 509 проби изследвани с FAT					<b>450</b>	<b>59</b>

(а) Болест и видове животни, ако е необходимо

- (b) Региони, както са посочени в одобрената програма за ерадикация на държавата членка.
- (c) Брой на изследваните проби.
- (d) Брой на положителните проби.

Година: 2010 Болест (а): Бяс Видове животни/категория: домашни и диви животни

Описание на използваните серологични тестове

Описание на използваните микробиологични или вирусологични тестове

Описание на използвани други тестове: FAT

Регион (b)	Серологични тестове		Микробиологични или вирусологични тестове		Други тестове	
	Брой на изследваните проби (c)	Брой на положителните проби (d)	Брой на изследваните проби (c)	Брой на положителните проби (d)	Брой на отрицателни проби (c)	Брой на положителните проби (d)
1. Варна					4	
2. Бургас					12	
3. Силистра					19	
4. Разград					1	
5. Шумен					15	1
6. Добрич					4	
7. Русе					1	1
8. Плевен					14	
9. Враца					-	3
10. Монтана					7	
11. Видин					4	
12. Габрово					16	
13. Ловеч					4	
14. Велико Търново					3	1
15. Търговище					9	
16. Кюстендил					28	
17. Перник					4	

18. София град					5	
19. София област					8	
Общо проби изследвани с FAT					<b>158</b>	<b>6</b>

- (a) Болест и видове животни, ако е необходимо
- (b) Региони, както са посочени в одобрената програма за ерадикация на държавата членка.
- (c) Брой на изследваните проби.
- (d) Брой на положителните проби.

Година: 2011 Болест (<sup>a</sup>): Бяс Видове животни/категория: домашни и диви животни

Описание на използваните серологични тестове

Описание на използваните микробиологични или вирусологични тестове

Описание на използвани други тестове: FAT

Регион (b)	Серологични тестове		Микробиологични или вирусологични тестове		Други тестове	
	Брой на изследваните проби (c)	Брой на положителните проби (d)	Брой на изследваните проби (c)	Брой на положителните проби (d)	Брой на отрицателни проби (c)	Брой на положителните проби (d)
Видин					59	-
Монтана					7	-
Враца					38	-
София град					7	-
София област					21	-
Перник					21	-
Кюстендил					40	1

Ловеч					68	-
Плевен					101	-
Габрово					45	-
Велико Търново					12	-
Русе					29	-
Шумен					99	-
Разград					78	-
Търговище					67	-
Варна					64	-
Добрич					45	-
Силистра					14	-
Бургас					1	-
Общо проби изследвани с FAT					816	1

- (a) Болест и видове животни, ако е необходимо  
(b) Региони, както са посочени в одобрената програма за ерадикация на държавата членка.  
(c) Брой на изследваните проби.  
(d) Брой на положителните проби.

Година: 2012 Болест (a): Бяс Видове животни/категория: домашни и диви животни

Описание на използваните серологични тестове

Описание на използваните микробиологични или вирусологични тестове

Описание на използвани други тестове: FAT

Регион (b)	Серологични тестове		Микробиологични или вирусологични тестове		Други тестове	
	Брой на изследваните проби (c)	Брой на положителните проби (d)	Брой на изследваните проби (c)	Брой на положителните проби (d)	Брой на отрицателни проби (c)	Брой на положителните проби (d)
Видин	0	0	0	0	63	

Монтана	0	0	0	0	43	
Враца	0	0	0	0	57	
София град	0	0	0	0	8	
София област	0	0	0	0	13	
Перник	0	0	0	0	16	
Кюстендил	0	0	0	0	104	1
Ловеч	0	0	0	0	15	
Плевен	0	0	0	0	78	
Габрово	0	0	0	0	67	
Велико Търново	0	0	0	0	31	
Русе	0	0	0	0	15	
Шумен	0	0	0	0	15	
Разград	0	0	0	0	63	
Търговище	0	0	0	0	39	
Варна	0	0	0	0	19	
Добрич	0	0	0	0	74	
Силистра	0	0	0	0	52	
Бургас	0	0	0	0	3	
Благоевград	0	0	0	0	1	
<b>Общо</b>	<b>0</b>	<b>0</b>	<b>0</b>	<b>0</b>	<b>776</b>	<b>1</b>

- (a) Болест и видове животни, ако е необходимо  
(b) Региони, както са посочени в одобрената програма за ерадикация на държавата членка.  
(c) Брой на изследваните проби.  
(d) Брой на положителните проби.

**Данни за диви животни.**

Приблизително оценка на популация диви животни. Година: 2011

Регион	Оценка на популацията за отнасящия се вид диви животни
--------	--

	Вид: вълк	Вид: чакал	Вид: лисици	Вид: бездомни кучета (извън населените места)
България	2074	39 365	43 912	41 352
Общо	2074	39 365	43 912	41 352

Данни да се предоставят само ако е била извършена ваксинация.

Данни само в случай, че програмата се състои от мерки по отношение на дивата природа, или, ако данните са с епидемиологично значение за болестта.

### Цели, свързани с изследванията (по една таблица за всяка година)

#### 1. Цели на диагностичните тестове

Болест <sup>(а)</sup>: Бяс Видове животни: лисици

Регион (b)	Видове тестове (c)	Целева популация (d)	Вид проби (e)	Предмет (f)	Брой на планиваните тестове
България	Тест: Immuno-fluorescent	лисици/вълци/ чакали	мозък	Мониторинг на ваксинационната кампания	2945
	Тест: Immuno-fluorescent	Съмнителни животни от всички видове	мозък	Мониторинг на ваксинационната кампания	140
	Тест: Virus neutralisation		серум	Контрол на ваксинация	50
	Тест: Immune-enzyme (ELISA)		серум	Контрол на ваксинация	2945
	Хистологични тестове за идентификация на тетрациклин		Зъби, кости	Контрол на ваксинация	2945
Обща					9025

Таблицата показва точния брой на лисици (вълци и чакали), които се изпитват в рамките на програмата по правилото: 4 лисици на 100 кв. км. Освен това хищници, които трябва да бъдат изследвани в рамките на програмата, всички съмнителни животни от всички видове (съмнителни симптоми, намерени мъртви, убити на пътя и т.н.) от цялата територия на страната (области, където ваксинацията, се извършва и области, където не се извършва орална ваксинация), се изпитват чрез IF тест за наличие на вируса на бяс.

(\*) Болест и видове, ако е необходимо.

() Регионите, определени в одобрената програма за ликвидиране на държавата-членка.

[C) Описание на теста (например SN-test, AB-Elisa, RBT, и т.н.).

е) уточняване на целевите видове и категориите на целевите животни (например пол, възраст, животни за разплод, животно за клане и т.н.).

(д) Описание на пробата (например кръв, серум, мляко и т.н.).

(е) описание на целта (например квалификация, наблюдение, потвърждение на съмнителните случаи, мониторинг на кампании, сероконверсия, контрол на изтрети ваксини, тестване на ваксина, контрол на ваксинацията и т.н.).

#### **Описание на серологичните тестове, които ще бъдат използвани**

	<b>Вид анализ</b>	<b>Заболяване</b>	<b>Технологично време( в часове)</b>	<b>Лабораторен капацитет (брой на изследваните проби за посоченото технологично време</b>
<b>1</b>	Реакция вирус неутрализация в клетъчни култури Вирус неутрализация в мишки	Бяс при домашни животни	72 - 96 288	40 10
<b>2</b>	Изоляция и идентификация на вируса в клетъчни култури Биологични проби при мишки	Бяс	120 504	30 10
<b>3</b>	Директна имуофлуоресценция на мозък и клетъчни култури.	Бяс	8 72	50
<b>4.</b>	ELISA тестове	Антитела на бяс	7	90

#### **Подробен анализ на разходите на програмата**

<b>Разходи, свързани с изпълнение на програмата</b>	<b>Спецификации</b>	<b>Брой единици за 2013</b>	<b>Единични разходи в евро за 2013 (без ДДС)</b>	<b>Обща сума в евро за 2013 (без ДДС)</b>	<b>Заявено финансиране от Общността (да/не)</b>



<b>1. Изследвания</b>					
<b>1.1. Разходи за анализи</b>	Имунофлуоресцентен тест	2945	23	67 735	да
	Вирус неутрализация	50	31	1 550	
	ELISA	2945	23	67 735	да
	Хистологичен тест за идентификация на тетрациклин	2945	14,5	42 703	да
	Имунофлуоресцентен тест на възприемчиви животни	140	23	3220	
<b>1.2. Разходи за взимане на проби</b>		2945	5	14 725	да
<b>1.3. Други разходи</b>					
<b>2. Ваксинация и лечение</b>					
<b>2.1. Закупуване на ваксини</b>		3 083 440	0,5	1 541 720	да
<b>2.2. Разходи за разпространение</b>					
Разпространение на примамки чрез самолети		3 083 440	0,35	1 079 204	да
<b>2.3. Административни разходи</b>				5 000	не
<b>2.4. Разходи за контрол</b>					
<b>Общо:</b>				2 823 592	

*КАРТА С ВАКСИНАЦИОННИТЕ ТЕРИТОИИ (ОЦВЕТЕНИ В ЧЕРВЕНО)*

