



**МИНИСТЕРСТВО НА ЗЕМЕДЕЛИЕТО И ХРАНИТЕ
БЪЛГАРСКА АГЕНЦИЯ ПО БЕЗОПАСНОСТ НА ХРАНИТЕ**

✉ Гр. София, 1606, бул. "Пенчо Славейков" № 15А
☎ +359 (0) 2 915 98 20, 📠 +359 (0) 2 954 95 93, www.babh.government.bg

Приложение № 4

към Заповед № РД 09-298/20.05.2014 г.

**Годишна програма
за контрол на салмонела при пуйки за финансовата 2014 година**

Част А : 1. Обща част:

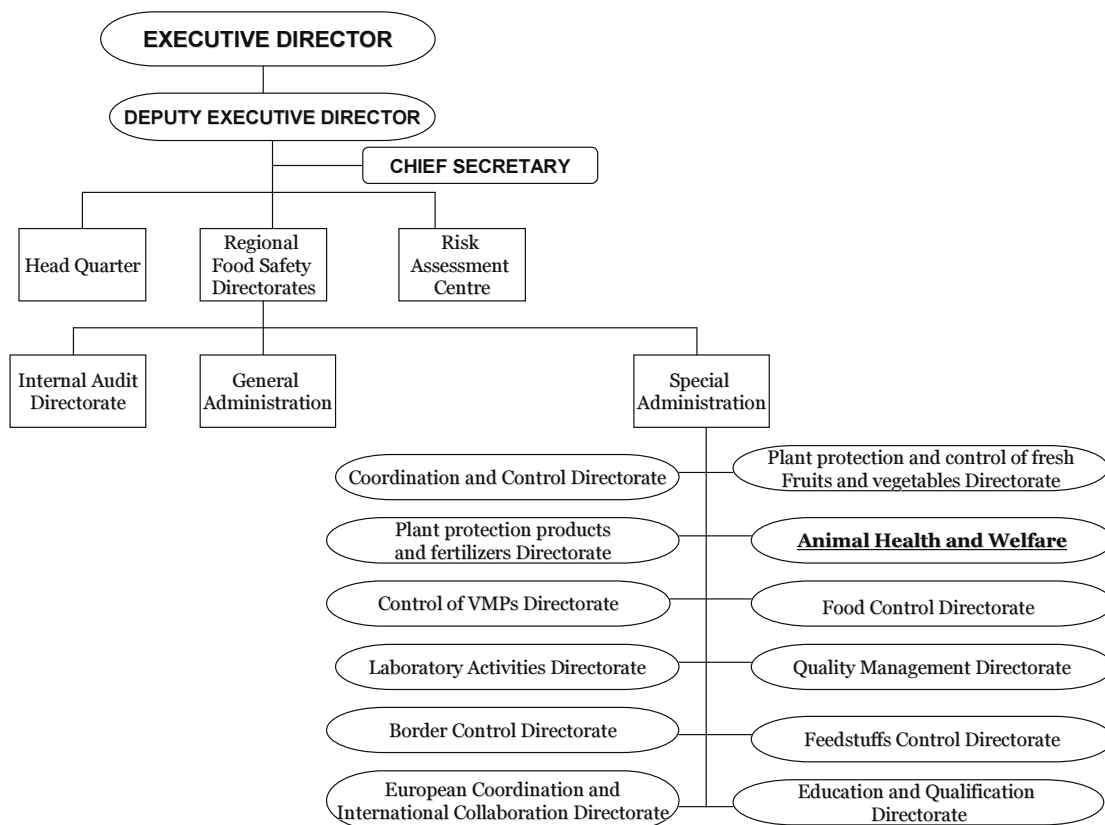
Кратко описание, отнасящо се за проявлението и наличието на салмонелоза (зоонозна салмонела) в държавата членка, като конкретно се посочат резултатите, получени в рамките на мониторинга, провеждан в съответствие с Член 4 от Директива 2003/99/ЕС на Европейския парламент и на Съвета(1), като особено внимание се отдели на открояване на стойностите на разпространение на отделните салмонелни серовари, целево определени в програмите за контрол на /борба със/ салмонелата.

Вж. Част Б, в Точка 2.

1.2. Структура и организация на съответните компетентни органи.

Българската агенция по безопасност на храните е компетентният орган за контрола на и борбата със салмонелите и техните зоонозни агенти.

Структура на БАБХ



1.3. Одобрени лаборатории, където се изследват /анализират/ пробите, събрани в рамките на програмата.

Лабораторните изследвания за диагностика на салмонела е разрешено да бъдат провеждани само в акредитирани за целта лаборатории.

Акредитирани лаборатории за диагностика на салмонела се определят със Заповед на изпълнителния директор на БАБХ.

Всички позитивни изолати, получени при изследвания, извършени в някоя от посочените по-горе лаборатории, трябва да бъдат изпращани за потвърждаване и типизиране в:

Националната референтна лаборатория за диагностика на салмонелози към Националния диагностичен и научно изследователски институт (от системата на БАБХ) с адрес бул. "Пенчо Славейков" № 15, 1606 София; България; тел. (00359 2) 952 3903.

Всички резултати могат да се считат за **валидни** само ако са в съответствие с изискванията за изследване посочени в **Регламент на Комисията (ЕС) № 1190/2012**.

Официалните проби за контрол трябва да бъдат изпитвани в акредитираните лаборатории. Пробите за самоконтрол може да бъдат изпитвани в акредитираните лаборатории.

Всички лаборатории, които участват в програмата, трябва да участват в междулабораторни ринг-тестове. НРЛ трябва да участва редовно в междулабораторните ринг-тестове (серотипизиране и изолиране на Салмонела), организирани от международната лаборатория на Европейския съюз (EURL) за Салмонела. НРЛ е отговорна за обучение и организиране на междулабораторните ринг-тестове за изолиране на Салмонела за другите лаборатории, включени в Националната програма за контрол.

1.4. Програма за контрол на салмонелата при стада пуйки за угояване и разплод

1.4.1. Националната програма за контрол на салмонелата ще се извършва в съответствие с Регламент (ЕС) № 2160/2003 и Регламент (ЕС) № 1190/2012.

1.4.2. Всички стада от 250 или повече пуйки за разплод и всички пуйки за угояване ще бъдат включени в Националната програма за контрол с изключение на посочените в Регламент (ЕС) № 2160/2003 , чл.1.3, птици, които са предназначени за лична консумация, или където има директна доставка от малки количества продукти към крайния консуматор или до местни обекти за търговия на дребно, които пряко доставят такива продукти на крайния потребител.

1.4.3. От операторите ще се изисква да изпълнят програмата за изследване в Анекса към Регламент (ЕС) 584/2008 и Регламент (ЕС) 200/2010. За улеснение " Протокола за изследване" е повторен и в Анекс 2.

При пуйки за угояване **поне два чифта обувни тампони/марлени** чорапи или един чифт обувни тампони/марлени, **както и прахова проба** трябва да бъдат взети от собственика или оторизирано от него лице в рамките на период от три седмици преди птиците да бъдат изпратени за клане. Където е възможно, пробите трябва да бъдат взети за време необходимо за получаване на лабораторните резултати преди птиците да бъдат транспортирани до кланиците. В повечето случаи пуйките се колят на 24 седмична възраст, въпреки това при системите за ежегодна продукция могат да се колят женски пуйки на 20 седмична възраст или и по рано.

При пуйките за разплод трябва да се вземат проби за откриването на салмонела, при подрастващи птици на едnodневна възраст; на възраст четири седмици и две седмици преди преместването във фазата на носене или в полога. При възрастните птици **най-малко всяка трета седмица** по време на периода на снасяне. Пробите се вземат от фермата *или* люпилнята. Пробите от възрастните птици се вземат в съответствие с изискванията посочени в точка 2.2. на Анекса към Регламент (ЕС) № 200/2010..

1.4.4. Всяка година вземането на проби за официален контрол се извършва от официалния лекар.Вземането на проби за официален контрол, може да замени вземането на проби по инициатива на собственика.

1.4.5. Изследванията за потвърждаване постигането на целите трябва да са поне толкова подробни, колкото в “Протокола за изследване” към Анекса на Регламента на Комисията (ЕС) № 1190/2012.

1.6. **Мерки и действия, предприемани от компетентните органи по отношение на продукти, в които е установено наличие на Salmonella spp., и по-конкретно с цел запазване и защита на общественото здраве, както и някои други предпазни мерки, като ваксинация напр.**

Мерките и действията, предприемани от компетентните органи по отношение на продукти, в които е установено наличие на Salmonella spp., и по-конкретно с цел запазване и защита на общественото здраве, както и някои други предпазни мерки, като ваксинация са описани в съответното ветеринарно законодателство:

- Регламент НА КОМИСИЯТА (ЕО) № 584/2008** от 20 юни 2008 година за прилагане на Регламент (ЕО) № 2160/2003 на Европейския парламент и на Съвета по отношение на целта на Общността за намаляване на разпространението на Salmonella Enteritidis и Salmonella Typhimurium при пуйки
- Регламент НА КОМИСИЯТА (ЕО) № 213/2009** от 18 март 2009 година за изменение на Регламент (ЕО) № 2160/2003 на Европейския парламент и на Съвета и Регламент (ЕО) № 1003/2005 по отношение на контрола и изследването за Salmonella в стада от птици за разплод от вида Gallus gallus и пуйки:
- Решение на КОМИСИЯТА(2006/662/ЕО)** от 29 септември 2006 година относно финансова помощ от Общността за базово проучване по отношение на разпространението на салмонела при пуйките, което се извършва в държавите-членки:
- Регламент (ЕО) No 2160/2003** на Европейския парламент и на Съвета от 17 Ноември 2003г. за контрола на салмонелозните и други специфични инфекциозни агенти, причиняващи заболявания, пренасяни с храни.
- Регламент (ЕО) No 1177/ 2006**, прилагащ Регламент (ЕС) No 2160/2003 на Европейския парламент и на Съвета в частта му относно изискванията за употреба на специфични методи за контрол в рамката на националните програми за контрол на салмонела при домашни птици
- Наредба 9/28.01.2006** за мониторинга на зооозите при тяхната профилактика, ограничаване и ликвидиране (Публикувана в Държавен вестник, бр. 15 от 17.02.2006), транспонираща **Директива 2003/99/ЕС от 19.11.2003** за мониторинг на зооозите и зооозните инфекциозни агенти, изменящ Решение на Съвета 90/424/ЕЕС и отменящ Директива на Съвета 92/117/ЕЕС.

- Всякакво по вид финансово съдействие, предоставяно на оператори на хранителен или на фуражен бизнес в контекста на Програмата

Условията и процедурите за компенсация на собствениците са описани в националното законодателство - Закон за ветеринарномедицинската дейност и Наредбата за условията и реда за компенсиране и обезпечаване на разходи, свързани с покриване на епизоотични рискове, на собствениците се изплащат компенсации за принудително заклани или унищожени животни.

Съгласно Наредбата *за условията и реда за компенсиране и обезпечаване на разходи, свързани с покриване на епизоотични рискове, на собствениците се изплащат компенсации за принудително*

заклани или унищожени животни, компенсации се изплащат на собственици за принудително убити животни (клане в кланици или убити по друг начин).

Съгласно националното законодателство в контекста на програмите не се предвижда възможността за компенсации или финансова помощ за операторите в хранителния и фуражния център, в контекста на програмата.

Цената на птиците, които се компенсират се определя от Националния статистически институт, като средна пазарна цена за 1кг. живо тегло за месеца и съответния регион, като скалата за компенсация на птиците е обществено достояние.

2. Отнасящо се за бизнес оператори в сферите на храни и фуражи, обхванати от Програмата

2.1. Структура на производството на фуражи

Всички фуражи, предназначени за храна на разплодни птици, трябва да бъдат произведени във фуражни предприятия.

2.2. Съответни ръководни насоки за добри фермерски практики или други ръководства (задължителни или доброволни) за мерки за био-безопасност, определящи като минимум:

Всички ферми, регистрирани по Закона за ветеринарномедицинската дейност (ЗВД), трябва да имат свои собствени ръководни принципи и документ за добри фермерски практики (ДФП), като същите подлежат на одобрение от официалния ветеринарен лекар, отговарящ за контрола на съответния птицевъден обект.

Разработени са брошури със заглавие “Как да предпазим нашите домашни птици? Шест изисквания за предпазване на вашите домашни птици”, които са разпространени във всичките 28 административни области на страната (ОДБХ), като оттам бяха предоставени на собствениците на всички обекти, в които се отглеждат домашни птици. Тази брошура формулира мерките, необходими за защита на птицевъдните обекти от проникване на инфекция.

- Управление на хигиената във фермите;
- Мерки за предотвратяване на навлизане на инфекции, пренасяни от животни, фуражи, питейна вода, работещи във фермата и т.н;
- Хигиена при транспортиране на животни от и към фермата.

2.3. Рутинен ветеринарен надзор /контрол/ на фермите

На основа на оценка на риска всяка година 28-те ОДБХ представят планове за контролните мерките, които ще бъдат провеждани в птицевъдните ферми в съответния регион. Тези планове се одобряват ежегодно от БАБХ на централно ниво.

За да се счете една инспекция във фермата като официален контрол в рамките на програмата за контрол на салмонела, официалния ветеринарен лекар трябва да вземе официални проби за откриване на Салмонела

2.4. Регистрация на ферми

Всички търговски птицевъдни обекти за развъдни стада се регистрират в съответствие с Член 137 от Закона за ветеринарномедицинската дейност (ЗВД). Регистрираните търговски птицевъдни обекти се въвеждат в националната електронна база-данни, която се поддържа от БАБХ. Данните на регистрираните ферми се пазят на централно и регионално ниво.

Минималния размер на стадото птици, което задължително трябва да бъдат регистрирани е както следва:

- стада с повече от 500 птици- бройлери
- стада с повече от 250 птици-развъдни стада
- стада с повече от 350 птици- кокошки-носачки
- стада с повече от 250 птици- пуйки

2.5. Водене на документация във фермите

Всеки животновъден обект е задължен да попълва и съхранява документи, съдържащи следната информация:

- ◆ Общ брой на птиците в животновъдния обект;
- ◆ Новопостъпили /новозаредени/ птици;
- ◆ Птици за клане;
- ◆ Птици за продажба;
- ◆ Общ брой на умрелите птици.

Всеки животновъден обект е задължен да съхранява документи, предоставящи информация за взети проби за Салмонела и резултатите от тези проби. Документацията трябва да се пази във фермата и да бъде налична при поискване от официалния ветеринарен лекар в случаи на инспекция. Когато една ферма бъде инспектирана от официален ветеринарен лекар, последният е длъжен също и да направи обстойно проверка на документите (дневници и др.), попълвани и съхранявани в съответния животновъден (птицевъден) обект.

2.6. Документи, придружаващи животните при изпращането им извън фермата

По време на транспортиране живите птици, те трябва да бъдат придружавани от съответно разрешително за транспортиране, издадено от БАБХ в съответствие с Регламент на Съвета (ЕС) № 1/2005 за защита на животните по време на транспортиране.

Операторите желаещи да изнасят повече от 20 птици или яйца за люпене до друга държава-членка (или определен трета страна) трябва да изпълнят изискванията на Директива 90/539/ЕС и да гарантират че пратката е придружена от ветеринарно-здравен сертификат /удостоверение/. В сертификата се посочва референтния номер на ветеринарния сертификат за птици, издаден в TRACES системата (системата по експертност и контрол на търговията). Сертификата се издава от ветеринарния лекар, обслужващ фермата на произход на птиците, като се попълва и подписва върху предварително отпечатана бланкова форма, само след провеждане на подходящия за случая клиничен преглед на птиците, проведен от същия ветеринарен лекар.

Всички официални ветеринарно-здравни сертификати, издадени за износ на домашни птици и на яйца за люпене, се записват в системата по експертност и контрол на търговията (TRACES). Тази система позволява проследяване на износа на живи животни и яйца за люпене, които са придружени от ветеринарно-здравни сертификати. TRACES системата изготвя ветеринарно-здравния сертификат за движение в Общността. TRACES системата е интернет основана система, която е собственост и се поддържа от Комисията.

2.7. Други уместни мерки за осигуряване на проследимост на животните

Всяка пратка пуйки трябва да се придружава от информация, предоставена от ветеринарния лекар от мястото на изпращане на пратката и адресирана към официалния лекар, отговорен за мястото, за което същите са предназначени /за тяхното крайно местоназначение/.

Операторите на люпилни и фермерите, отглеждащи разплодни стада трябва да водят документация с информация за домашните птици или разплодните яйца (за люпене), които влизат или напускат техните обекти (помещения). Документацията трябва да съдържа информация за бройката, датата, произхода и местоназначението. Тази документация трябва да се пази в рамките на 3 години и да е налична при инспекция от страна на компетентния орган.

ЧАСТ Б

1. Идентификация на програмата:

Държава членка: Република България

Заболяване: Салмонелози

Популация животни, обхванати от програмата: пуйки

Заявка за съфинансиране от Общността за: 2014

Контакт:

Проф. Пламен Моллов

Изпълнителен директор на БАБХ

Българска агенция по безопасност на храните

Бул. "Пенчо Славейков" 15А

1606 София, БЪЛГАРИЯ

тел: ++359 2 915 98 20;

факс: ++359 2 952 38 35;

E-mail: ceo@bfsa.bg

Дата на изпращане в Комисията: 29.04.2013

2. Исторически данни за епидемиологично развитие на болестта

Програмата се изпълнява на територията на цялата страна. През 2007 г. се извърши основно проучване по отношение на разпространението на Салмонела. Проучването показва отрицателни резултати за наличие на Салмонела при пуйки.

Националната програма за онтрол на Салмонела при пуйки е в експлоатация от 2010 г. и е одобрена с Решение 2009/883 на Комисията.

Таблицата представя данни за общия брой изследвани стада, броя проби и броя положителни стада за Салмонела за периода 2008-2012.

година	Стада, включени в Програмата	Брой проби	Брой положителни стада
2008	12	36	0
2009	4	4	0
2010	2	2	0
2011	3	4	0
2012	7	6	0

Няма положителни стада за посочения период.

3. Описания на програмата:

Целта на Програмата е да определи здравния статус на пуйките в България по отношение на *Salmonella enteritidis* и *Salmonella Typhimurium*. Целта е процента на положителните стада по отношение на тези два причинителя да бъде:

- а) при пуйки за угодяване до 1 % или по-малко; и
- б) при възрастни пуйки за разплод до 1 % или по-малко.

4. Мерки за изпълнение на Програма:

4.1. Резюме на мерките, предвидени по силата на Програмата

Времетраене на програмата: 01.01.2014 - 31.12.2014

Първа година: 2014

Контрол

Изследване

Клане на положителните птици

Унищожаване на положителните птици

Ваксиниране

Третиране

Реализиране на продукти

Мониторинг или надзор

Други мерки /да се посочат конкретно/:

4.2. Организация, надзор и роля на всички заинтересовани лица, обхванати от или имащи отношение към Програмата

4.2.1 Отдел “Здравеопазване на животните” в Дирекция “Здравеопазване и хуманно отношение на животните, и контрол на фуражите” в ЦУ на БАБХ има следните отговорности:

1. Да разработи проект на надзорна програма за Салмонела и да я внесе за одобрение в Европейската комисия;
2. Да контролира изпълнението на надзорната програма;
3. Да събере и анализира данните за животните, изследвани за салмонелоза;
4. Да обобщи данните за положителните животински обекти;
5. Да води и поддържа Регистър в базата-данни за всички обекти с кокошки-носачки;
6. Да изпраща годишен доклад в Европейската комисия, съдържащ данните, посочени в Точки от 3 до 6, вкл.

4.2.2 На регионално ниво съответната ОДБХ и началници на отдел “Здравеопазване на животните ” към тях имат следните задължения:

1. Да контролират и да прилагат изпълнението на Програмата за надзор на регионално ниво;
2. Да събират и анализират данните за птиците от региона, изследвани за салмонела;
3. Да обобщават данните за позитивните животни;
4. Да обобщават данните за разходите за надзор на салмонела, направени на регионално ниво.
5. Да водят регистър в базата данни за всички животновъдни обекти с кокошки носачки;
6. Да изпращат в Дирекция “ЗХОЖКФ” в ЦУ на БАБХ годишни доклади, съдържащи данните, посочени в Точки от 1 до 6 вкл.

Официалният ветеринарен лекар има следните задължения:

1. Да контролира и да прилага изпълнението на Програмата за надзор на салмонела в съответната община.
2. Да контролира вземането на проби от кокошки носачки и изпращането на пробите за изследването им в лаборатории.
3. Да събира и анализира данните от намиращите се в съответната община домашни птици, изследвани за салмонела, и взети от ветеринарните участъци.
4. Да обобщават данните за положителни животни от ветеринарни участъци, разположени на територията на съответната община.
5. Да обобщават данните за разходите за надзора на салмонелата, направени за територията на съответната община.
6. Да попълват и водят регистър в базата-данни за всички птицевъдни обекти с кокошки носачки.
7. Да изпращат в Отдел “Здравеопазване на животните” към съответното ОДБХ годишни доклади, съдържащи данните, посочени в Точки от 1 до 6 вкл.

Одобрени лаборатории, където се изследват /анализират/ пробите, събрани в рамките на програмата.

Всички лабораторните изследвания за откриване на салмонелози е разрешено да и ще бъдат провеждани **само** в акредитирани за целта лаборатории.

Акредитирани лаборатории за диагностика на салмонела се одобряват със Заповед на изпълнителния директор на БАБХ.

Всички позитивни изолати, получени при изследвания, извършени в някоя от посочените по-горе лаборатории, трябва да бъдат изпращани за потвърждаване и типизиране в:

Националната референтна лаборатория за диагностика на салмонелози към Националния диагностичен и научно изследователски институт (от системата на БАБХ) с адрес бул. "Пенчо Славейков" № 15, 1606 София; България; тел. (00359 2) 952 3903.

Всички резултати могат да се считат за **валидни** само ако са в съответствие с изискванията за изследване посочени в **Регламент на Комисията (ЕС) № 1190/2012**.

Официалните проби за контрол трябва да бъдат изпитвани в акредитираните лаборатории. Пробите за самоконтрол може да бъдат изпитвани в акредитираните лаборатории.

Всички лаборатории, които участват в програмата, трябва да участват в междулабораторни ринг-тестове. НРЛ трябва да участва редовно в междулабораторните ринг-тестове (серотипизиране и изолиране на Салмонела), организирани от международната лаборатория на Европейския съюз (EURL) за Салмонела. НРЛ е отговорна за обучение и организиране на междулабораторните ринг-тестове за изолиране на Салмонела за другите лаборатории, включени в Националната програма за контрол.

4.3. Описание и разграничаване на географски и административни региони, в които програмата ще бъде изпълнявана

Програмата следва да бъде изпълнявана на територията на цялата страна, включваща 28 административни области.

4.4. Мерки, прилагани по силата на Програмата

4.4.1 Обявяване на заболяването:

Заболяването се обявява съгласно Чл. 124 от Закона за ветеринарномедицинската дейност и Наредба №23 / 14.12.2005 за реда и начина за обявяване и регистрация на заразни заболявания при животните, която е хармонизирана с Директива на Съвета № 82/894/ЕЕС.

4.4.2 Прицелни животни и популация от животни:

Националната Програма за контрол ще бъде изпълнявана и прилагана върху цялата територия на Република България и ще се прилага по отношение на всички птици стада пуйки за разплод и уговане.

4.4.3 Идентификация на животни и регистрация на животновъдни обекти:

Българската агенция по безопасност на храните е официалният компетентен орган, който извършва регистрацията на животновъдните обекти.

Собствениците на птицевъдните обекти представят на директора на съответното ОДБХ заявление за регистрация по образец.

В рамките на седем дни от получаването на заявлението, директорът на ОДБХ със заповед назначава комисия, която да извърши проверка на обекта за съответствие с ветеринарномедицинските изисквания за развъждане на животните и хуманно отношение.

За период от три дни, комисията представя на директора на ОДБХ своето мнение с предложение за регистрация или отказ.

Когато по време на проверката, комисията е открила, че обекта не отговаря на ветеринарномедицинските изисквания, комисията дава писмено предписание на заявителя, където е и посочен и краен срок за отстраняване на пропуските.

Когато заявителя отстрани пропуските преди крайния срок посочен в предписанието, той уведомява писмено директора на ОДБХ-то, който в рамките на седем дни изпраща отново комисията за повторна проверка на обекта. Комисията трябва да изготви и да представи на директора на ОДБХ протокол за получените резултати.

Директорът на ОДБХ-то трябва да включи обекта в списъка на животновъдните стопанства и да издаде сертификат за регистрация или да обясни отказа за регистрация, ако обекта не е отговарял на ветеринарномедицинските изисквания.

Регистърът съдържа следната информация :

1. номер и дата на издаване на сертификата;
2. ветеринарния регистрационен номер на обекта;
3. името и постоянни адрес на собственика на обекта;
4. адрес/местоположение на обекта;
5. капацитет на обекта;
6. тип, категория и предназначени на птиците в обекта;
7. технология на разплод на птиците;
8. номер и дата на заповедта за делегиране на регистрацията;
9. промени с въведените обстоятелства.

Всички регистрирани стопанства са включени в националната база данни.

Документи, съхранявани във фермата

Всеки животновъден обект е задължен да попълва и съхранява документи, съдържащи следната информация:

- ◆ Общ брой на птиците в животновъдния обект;
- ◆ Новопостъпили /новозаредени/ птици;
- ◆ Птици за клане;
- ◆ Птици за продажба;
- ◆ Общ брой на умрелите птици.

Когато една ферма бъде инспектирана от официален ветеринарен лекар, последният е длъжен също и да направи обстойна проверка на документите (дневници и др.), попълвани и съхранявани в съответния животновъден (птицевъден) обект.

4.4.4 Качествено определяне на животни и стада: Няма налични

4.4.5 Правила за придвижване на животни:

Законът за ветеринарномедицинската дейност (ЗВД) изисква от операторите на люпилни и фермерите, отглеждащи разплодни стада, да водят документация за домашните птици или разплодните яйца (за люпене), които влизат или напускат техните обекти (помещения). Тези документи (записи) трябва да съдържат информация за бройката, датата, и произхода или местоназначението.

Тези записи трябва да се предоставят на компетентния орган за проверка.

Всички официални ветеринарно-здравни сертификати, издадени за износ на домашни птици и на яйца за люпене, се записват в системата по експертност и контрол на търговията (TRACES).

Въпросната система позволява проследяване на износа на живи животни и яйца за люпене, които са придружени от ветеринарно-здравни сертификати.

4.4.6 Използвани тестове и схеми на вземане на проби:

Честота на вземане на пробите

Пробите следва да обхващат всички птичи стада пуйки за разплод и за угояване, които се отглеждат в Република България. Схемата за взимане на проби е в съответствие с изискванията на Регламент на ЕК (ЕС) № 584/2008

Официални проби от фуража, използван за храна в птицевъдството :

БАБХ извършва контрол както следва:

- взимане на проби от производители, на търговци, търгуващи насипни фуражни суровини на едро,
- взимане на проби от ферми

Броят на пробите е изчислен въз основа на оценка на риска в съответствие с разпоредбите на Регламент № (ЕО) 882/2004 и данните от анализите, извършени през предходната година. Този план включва и минимален брой проби, взети от пратки с храни за птици, внесени от трети страни. Не е имало никакви положителни резултати, определени за този показател.

Ако се получи положителен резултат ще бъдат идентифицирани, мерките и действията, които трябва да бъдат предприети са в съответствие с Оперативен план за действие при извънредни ситуации, които произтичат от фуражи, изготвени в съответствие с чл. 42, параграф 2, буква й) от Регламент (ЕО) № 882/2004 и Процедура за предприемане на действия в случай на установяване на *Salmonella spp.* във фуражи.

Официален контрол на други етапи от хранителната верига:

Официалните проверки в предприятията за производство, съхранение и търговия с храни се провеждат в съответствие с разпоредбите на Регламент 854/2004, който определя специалните правила за организирането на ветеринарния контрол върху продуктите от животински произход, предназначени за човешка консумация.

Честотата на проверките върху храните в различните етапи на производство, съхранение и търговия се определят от официалните ветеринарни лекари на базата на оценка на рисковете за здравето на хората и животните, на оценка на вида и количеството на материалите вложени в процесите и на резултатите от извършените проверки.

ОДБХ разработват програма за честотата на извършваните проверки в контролираните обекти в т.ч. и на вземането на проби от храните.

Вземането на проби от храните се извършва в съответствие с разпоредбите на Регламент 2073/2005 за микробиологичните критерии за хранителните продукти. Честотата на взимането на проби може да се намали или увеличи в зависимост от резултатите, получени при изследването на пробите.

4.4.7 Използвани ваксини и схеми за ваксиниране:

Ваксинацията срещу Салмонела трябва да се извършва в съответствие с разпоредбите на Регламент (ЕО) № 1177/2006 на Комисията по отношение на изискванията за използване на специфични методи за контрол в рамките на националните програми за контрол на Салмонела.

Бизнес операторът/собственикът на птицевъден обект, след консултация с ветеринарен лекар на обекта, би могъл да предприеме ваксинация срещу Salmonella, само с ваксини, получили разрешително за пазара, съгласно изискванията на Регламент (ЕО) №1177/2006 по отношение изискванията за използване на специфични методи за контрол в рамките на националните програми за контрол на салмонелата сред домашните птици. Ваксинирането може да се използва само като предпазна мярка, а не като алтернатива на изискванията в Приложение II С от Регламент на Комисията (ЕС) №2160/2003 за използването на специфични методи за контрол в рамките на националните програми за контрол на салмонелата.

Използването на антимикробни препарати за контрол на салмонелата **не е разрешено** в Националната програма за контрол, с изключение на рамките, определени от Регламент (ЕО) № 1177/2006.

4.4.8 Информация за и оценка на мерките за био-сигурност, тяхното управление и действителната инфраструктура в птичи стада / птицевъдни обекти:

Мерки за био- сигурност в птицефермите:

- Здравен статус на домашните птици (пуйки);
- На входа на всички халета в една птицеферма трябва да е има поставен и действащ дезинфекционен филтър;
- Контрол върху движението на хора;
- Хигиена на транспорта и свързаните операции;
- Хигиена на фуража;
- Хигиена на водата;
- Контрол на гризачи, насекоми и птици;
- Почистване и дезинфекция на сградите;
- Записване на всички събития и дейности /операции/;
- Използване на индивидуални /отделни/ инструменти за всяка отделна сграда.

Проверка за изпълнение на мерките за биосигурност и дезинфекция се извършва от компетентния орган. Съответните инструкции и чеклистове са публикувани на следния адрес:

4.4.9 Мерки, прилагани в случай на получаване на положителен резултат:

В случаи на съмнение или потвърждение на *Salmonella enteritidis* или *Salmonella typhimurium* НРЛ трябва незабавно да уведоми БАБХ. Положителен резултат на целеви за програмата серовар, потвърден от НРЛ е условие, за да се декларира едно стадо положително целеви за програмата серовар.

При случаи на положителни за Салмонела резултати, получени от самоконтрол, стадото трябва да се счита за “съмнително стадо” и се поставя под контрол от Компетентния орган, за предпазване на общественото здраве Компетентния орган взема следните мерки:

- Епидемиологично проучване;
- Пробовземане от стадата в стопанството;
- Проверка на записите, съхранявани във фермата и мерките за био-сигурност;
- Проби от фуража и водата;
- Проследяемост на продукцията 10—15 дни назад. Всички продукти на пазара се поставят под ограничителни мерки доколкото е възможно.

За да се декларира едно стадо като положително за Салмонела, ако пробите са взети в рамките на самоконтрола, е необходимо да бъде получен положителен резултат от официално пробовземане както е описано в Приложение към Регламент (ЕК) № 1190/2012.

Пуйки за угояване:

Когато в стада с пуйки за угояване се установи наличие на *Salmonella enteritidis* или на *Salmonella typhimurium*, КО взима проби от всички стада във фермата, съгласно Регламент (ЕС) № 1190/2012.

Когато в стада с пуйки за угояване се установи положителен резултат за *Salmonella* от пробите, взети в 3-седмичния период преди клането, бизнес-операторът в сферата на храните и фуражите в кланицата, където птиците следва да се заколят, трябва да бъде информиран, за да се предприемат мерки за снижаване на възможността за кръстосано контаминиране на други пратки, като например да се организира клането в края на деня или преди почивка, и т.н.

Официалното вземане на проби ще се извършва от КО на нововнесените стада в стопанство, където е имало положително за Салмонела стадо.

Пуйки за разплод:

Когато едно разплодно стадо пуйки за разплод е обект на съмнения, че е заразено със *Salmonella enteritidis* или със *Salmonella typhimurium*, стадото подлежи на контрол, съгласно Регламент (ЕС) №2160/2003 и законодателството на Общността за хигиена на храните. Това се прилага за разплодни стада от едnodневни пуйчета до края на производствения цикъл.

Взимането на проби от КО се извършва от всички стада в животновъдния (птицевъдния) обект, при откриване на *Salmonella enteritidis* или *Salmonella typhimurium* в проби, взети от люпилните от страна на бизнес-оператора в сферата на храните и фуражите или в рамките на официалния контрол с цел проучване на произхода на инфекцията.

Когато се потвърди инфекция със *Salmonella enteritidis* или *Salmonella typhimurium*, собственикът е длъжен да заколи птиците в съответствие със законодателството на Общността за хигиена на храните с изискванията на Приложение II от Регламент 2160/2003/ЕК.

Собственикът или лицето, отговарящо за стадото, е задължена да почисти и дезинфектира сградата, в която са били инфектираните птици, и да представи доказателство пред КО, че почистването и дезинфекцията са удовлетворителни. Нововнасяне на птици не може да се предприеме преди извършване на почистване и дезинфекция.

Яйцата за люпене от люпилнята, поставени при съмнение за инфекция в стадото, могат да са заразени и трябва да бъдат отстранени и унищожени в съответствие с Регламент (ЕК) № 1069/2009.

Когато стадото е заразено с *S. Hadar*, *S. infantis* или *S. Virchow*, оператора/ собственика на стадото е задължен да изготви план, като се консултира с неговия/нейния ветеринарен лекар и КО, за наблюдение и контрол на инфекцията. Планът трябва да включва епидемиологично проучване, преглед на мерките за биосигурност, както и да се предприемат мерки за намаляване или премахване на инфекцията. При необходимост стадото може да бъде поставен под официален контрол.

Взимането на проби за целите на официалния контрол трябва да се осъществява във всички животновъдни обекти/люпилни, където са установени *Salmonella enteritidis* или *Salmonella typhimurium* през предишните 12 месеца, като част от годишното официално пробовземане под контрола на КО. Пробовземането се извършва в съответствие с процедурата в т.2.2 от Приложението към Регламент (ЕС) №200/2010.

С цел да не се допуснат първоначални фалшиво положителни резултати, КО може да вдигне ограниченията, ако няма наличие на серотипове, които не са потвърдени от протокола за вземане на проби в съответствие с Приложение II, част Д, точка 4 от Регламент 2160/2003. Потвърдително пробовземане не се прилага рутинно след положителен резултат на проба, взета при самоконтрол.

4.4.10 Компенсация на собственици на заклани или умъртвени животни:

Условията и процедурите за компенсация на собствениците са описани в националното законодателство - Закон за ветеринарномедицинската дейност и Наредбата (Adopted by CoM decree No. 181 of 21.07.2006, publicised in the State gazette (SG), Issue No. 62 of 01.08.2006, in effect since the day of publicising) за условията и реда за компенсиране и обезпечаване на разходи, свързани с покриване на епизоотични рискове, на собствениците се изплащат компенсации за принудително заклани или унищожени животни.

Съгласно Наредбата за условията и реда за компенсиране и обезпечаване на разходи, свързани с покриване на епизоотични рискове, на собствениците се изплащат компенсации за принудително заклани или унищожени животни, компенсации се изплащат на собственици за принудително убити животни (клане в кланици или убити по друг начин).

Съгласно националното законодателство в контекста на програмите не се предвижда възможността за компенсации или финансова помощ за операторите в хранителния и фуражния център, в контекста на програмата.

Цената на птиците, които се компенсират се определя от Националния статистически институт, като средна пазарна цена за 1кг. живо тегло за месеца и съответния регион, като скалата за компенсация на птиците е обществено достояние.

4.4.11 Контрол върху изпълнение на програмата и доклади и отчетност:

Българската агенция по безопасност на храните (БАБХ) и 28-те Областни дирекции по безопасност на храните (ОДБХ) са компетентните органи за контрола на салмонелата.

Настоящата програма се отчита в съответствие с изискванията на Решение на Комисията 2008/940/ЕК. Два са задължителните за представяне доклади – един междинен през юли и един окончателен за цялата година.

5. Ползи от Програмата:

Финансирането на Програмата за контрол на салмонелите през 2014 г. трябва да бъде финансирана чрез бюджета на БАБХ.

Средствата, необходими за компенсиране на собственици на умрели или принудителни умъртвени в контекста на изпълнението на тази програма животни, както и нужното финансиране за мерките за контрол и ликвидиране на заболяване в случай на възникване на огнища на салмонела следва да бъдат осигурени от държавния бюджет. Реда и условията за изплащане на компенсациите са формулирани в Наредба на Министерския съвет на Република България, публикувана по силата на Член 109 от Закона за ветеринарномедицинската дейност (ЗВД).

Ползите от програмата са:

- Намаляване на риска от разпространение на салмонели в границите на Европейския съюз;
- Защита на човешкото здраве.

6.1.1. Данни за развитието на зоонозната салмонелоза

Година: 2009

Животински вид: пуйки за угодяване

Ситуация към дата: 31.12.2009

Болест/инфекция (а): Салмонелоза

Област (а 1)	Тип на стадото (b)	Общ брой на стадата (c)	Общ брой на животните	Общ брой на стадата по програмата	Общ брой на животните по програмата	Брой на проверените стада (d)	Брой на положителните (e) стада (a)	Брой на напълно унищожени стада (a)	Общ брой животни, заклани или унищожени (a)	Количество унищожени яйца (бр. или кг.) (a)	Количество яйца, насочени за яйчни продукти (бр. или кг.) (a)
Варна	За угодяване	1		1		1	0	0	0	0	0
Враца	За угодяване	8	12500	8	12500	8	0	0	0	0	0
Стара Загора	За угодяване	2	12 000	2	12 000	2	0	0	0	0	0
Общо:		11		11		11	0	0	0	0	0

Година: 2010

Животински вид: пуйки за угодяване

Ситуация към дата: 31.12.2010

Болест/инфекция (а): Салмонелоза

Област (а 1)	Тип на стадото (b)	Общ брой на стадата (c)	Общ брой на животните	Общ брой на стадата по програмата	Общ брой на животните по програмата	Брой на проверените стада (d)	Брой на положителните (e) стада (a)	Брой на напълно унищожени стада (a)	Общ брой животни, заклани или унищожени (a)	Количество унищожени яйца (бр. или кг.) (a)	Количество яйца, насочени за яйчни продукти (бр. или кг.) (a)
Варна	За угодяване	1	1500	1		1	0	0	0	0	0
Общо:		1	1500	11		1	0	0	0	0	0

Година: 2011

Животински вид: пуйки за угодяване

Ситуация към дата: 31.12.2011

Болест/инфекция (а): Салмонелоза

Област (а 1)	Тип на стадото (b)	Общ брой на стадата (c)	Общ брой на животните	Общ брой на стадата по програмата	Общ брой на животните по програмата	Брой на проверените стада (d)	Брой на положителните стада (а) (e)	Брой на напълно унищожени стада (а)	Общ брой животни, заклани или унищожени (а)	Количество унищожени яйца (бр. или кг.) (а)	Количество яйца, насочени за яйчни продукти (бр. или кг.) (а)
Варна	За угодяване	1	1500	1	1500	1	0	0	0	0	0
Стара Загора	За угодяване	1	7000	1	7000	0	0	0	0	0,00	0,00
Общо		2	8500	2	8500	0	0	0	0	0	0

Година: 2012

Животински вид: пуйки за угодяване

Ситуация към дата: 31.12.2012

Болест/инфекция (а): Салмонелоза

Област (а 1)	Тип на стадото (b)	Общ брой на стадата (c)	Общ брой на животните	Общ брой на стадата по програмата	Общ брой на животните по програмата	Брой на проверените стада (d)	Брой на положителните стада (а) (e)	Брой на напълно унищожени стада (а)	Общ брой животни, заклани или унищожени (а)	Количество унищожени яйца (бр. или кг.) (а)	Количество яйца, насочени за яйчни продукти (бр. или кг.) (а)
Стара Загора	Стада за угодяване	3	9000	3	9000	0	0	0	0	0	0
общо		3	9000	3	9000	0	0	0	0	0	0

Година: 2009

Животински вид: пуйки за разплод

Ситуация към дата: 31.12.2009

Болест/инфекция (а): Салмонелоза

Област (а 1)	Тип на стадото (b)	Общ брой на стадата (c)	Общ брой на животните	Общ брой на стадата по програмата	Общ брой на животните по програмата	Брой на проверените стада (d)	Брой на положителните (е) стада (а)	Брой на напълно унищожени стада (а)	Общ брой животни, заклани или унищожени (а)	Количество унищожени яйца (бр. или кг.) (а)	Количество яйца, насочени за яйчни продукти (бр. или кг.) (а)
Стара Загора	Стада за разплод	1	5 000	1	5 000	1	0	0	0	0	0
общо		1		1		1	0	0	0	0	0

Година: 2010

Животински вид: пуйки за разплод

Ситуация към дата: 31.12.2010

Болест/инфекция (а): Салмонелоза

Област (а 1)	Тип на стадото (b)	Общ брой на стадата (c)	Общ брой на животните	Общ брой на стадата по програмата	Общ брой на животните по програмата	Брой на проверените стада (d)	Брой на положителните (е) стада (а)	Брой на напълно унищожени стада (а)	Общ брой животни, заклани или унищожени (а)	Количество унищожени яйца (бр. или кг.) (а)	Количество яйца, насочени за яйчни продукти (бр. или кг.) (а)
Стара Загора	Стада за разплод	1	2 000	1	2 000	1	0	0	0	0	0
общо		1	2 000	1	2 000	1	0	0	0	0	0

Година: 2011

Животински вид: пуйки за разплод

Ситуация към дата: 31.12.2011

Болест/инфекция (а): Салмонелоза

Област (а 1)	Тип на стадото (b)	Общ брой на	Общ брой на животните	Общ брой на стадата по	Общ брой на животните	Брой на проверените стада	Брой на положителните (е)	Брой на напълно унищожени	Общ брой животни, заклани	Количество унищожено	Количество яйца,
--------------	--------------------	-------------	-----------------------	------------------------	-----------------------	---------------------------	---------------------------	---------------------------	---------------------------	----------------------	------------------

		стадата (с)		програмата	по програмата	(d)	стада (а)	стада (а)	или унищожени (а)	ни яйца (бр. или кг.) (а)	насочен и за яйчни продукт и (бр. или кг.) (а)
Стара Загора	Стада за разплод	2	2000	2	2000	2	0	0	0	0,00	0,00
Общо		2	2000	2	2000	2	0	0	0	0,00	0,00

Година: 2012

Животински вид: пуйки за разплод

Ситуация към дата: 31.12.2012

Болест/инфекция (а): Салмонелоза

Област (а 1)	Тип на стадото (b)	Общ брой на стадата (с)	Общ брой на животните	Общ брой на стадата по програмата	Общ брой на животните по програмата	Брой на проверен ите стада (d)	Брой на положит елните (е) стада (а)	Брой на напълно унищожени стада (а)	Общ брой животн и, заклан и или унищо жени (а)	Количество о унищожен и яйца (бр. или кг.) (а)	Количество яйца, насочени за яйчни продукти (бр. или кг.) (а)
Стара Загора	Стада за разплод	4	3600	4	3600	4	0	0	0	0	0
Общо		4	3600	4	3600	4	0	0	0	0	0

7.1.2. Цели за тестване на стада (1)

Година: 2014

Животински видове: Пуйки за разплод

Ситуацията към дата: 31.12.2013

Заболяване / инфекция (а): Салмонелоза

Област (а 1)	Тип на стадото (b)	Общ брой на стадата (с)	Общ брой на животните	Общ брой на стадата по програмата	Общ брой на животните по програмата	Брой на проверените стада (d)	Брой на положите лните (е) стада (а)	Брой на напълно унищожени стада (а)	Общ брой животни, заклани или унищожени (а)	Количество унищожени яйца (бр. или кг.) (а)	Количество яйца, насочени за яйчни продукти (бр. или кг.) (а)
-----------------	--------------------------	-------------------------------------	-----------------------------	--------------------------------------------	-------------------------------------------------	-------------------------------------	-----------------------------------------------	----------------------------------------------	---------------------------------------------------------------	------------------------------------------------------	---------------------------------------------------------------------------------

Стара Загора	разплод	4	4000	4	4000	4	1	1	2000	1000	0,00
Стара Загора	угояване	3	10000	3	10000	3	1	0	0	0	0,00
Общо		7	14000	7	14000	7	2	0	0	0	0,00

7.2.1 Информация относно използването на ваксини в рамките на техническите многогодишни програми за контрол.

В Република България не е забранено използването на ваксини за контрола на салмонелата при домашните птици.

В официалния регистър на ветеринарномедицинските продукти са вписани регистрирани и одобрени ваксини срещу *Salmonella spp.* при птици. Собствениците на птицевъдни обекти биха могли да ползват само одобрени от БАБХ ваксини по начина, посочен им от официалния ветеринарен лекар, отговорен за птицевъдните обекти. Вида на използваната ваксина, дозите и съответната схема трябва да се одобряват от Компетентния орган.

Когато пробите са взети от ваксинирани домашни птици, в придружаващото каквито и да са проби писмо трябва задължително да се отбележат вида на ваксината и датата на прилагането ѝ. Целта е да се осигури правилна основа за диференциация между полеви и ваксинален щам, като се спазят изискванията на Регламент (ЕС) № 1177/2006.

Съвместно със своя ветеринарен лекар операторът/собственикът имат право да разгледат възможността за ваксиниране на стадото срещу *Salmonella*, като за целта се използва продукт с разрешително за използване, издадено в съответствие с изискванията на Регламент на Комисията (ЕК) № 1177/2006 относно изискванията за използване на специфични контролни методи в рамките на националните програми за контрол на *Salmonella*.

Позволено е прилагането на ваксинация като превантивна мярка; същата не е алтернатива /заместваща мярка/ на изпълнението на изискванията на Анекс II С от Регламент на Комисията (ЕК) № 2160/2003 за използването на специфични контролни методи в рамките на национални програми за контрол на *Salmonella*.

Ваксинацията срещу *Salmonella* не е включена в рамките на програмата за контрол. ОДБХ поддържа записите, в които е отразена ваксинацията срещу Салмонела по време на изпълнение на Програмата за самоконтрол.

Брой на пробите за Салмонелоза за 2014 г.:

Област	Брой на стадата с пуйки за уговяване	Брой на пробите за официален контрол	Брой на стадата с пуйки за разплод	Брой на пробите за официален контрол	Брой на люпилните	Брой на пробите за официален контрол
Стара Загора	3	3	4	4	1	1
Проби за потвърждаване		0		2		1
Общо		3		6		2

8. Подробен анализ на разходите за Програмата за периода 1.01.2014 - 30.12.2014

Разходи, свързани с	Спецификация	Брой единици за 2013	Единични разходи в Евро за 2013	Обща сума в Евро за 2013	Заявено финансиране от Общността (да/не)
1. Изследване					
1.1. Разходи за анализ	Бактериологични тестове	11	4	44	Да
	Серотипизиране	3	5	15	Да
1.2. Разходи за пробовземане		11	1	11	Да
1.3. Други разходи – събиране и транспортиране на проби до лабораторията		11	1	11	Да
2. Ваксинация или лечение /третиране/	-				
2.1. Закупуване на ваксини / лечение					
2.2. Разходи по дистрибуция					
2.3. Разходи за прилагане					
2.4. Разходи за контрол					
3. Клане и унищожаване					
3.1. Компенсации за животни				10 000	Да
3.2. Транспортни разходи					
3.3. Разходи за унищожаване					
3.4. Загуби в случай на клане					

3.5. Разходи за третиране /обработка/ на продукти (мляко, яйца, яйца за люпене и т.н.)					
4. Почистване и дезинфекция				1 000	Да
5. Заплати (персонал, нает по договор само за Програмата)					
6. Консумативи и специално оборудване					
7. Други разходи					
				Общо:	11 081
					Да

Обща сума, изискана за Програмата за 2014 г. е 11 081 Евро.