



**МИНИСТЕРСТВО НА ЗЕМЕДЕЛИЕТО И ХРАНИТЕ
БЪЛГАРСКА АГЕНЦИЯ ПО БЕЗОПАСНОСТ НА ХРАНИТЕ**

✉ Гр. София, 1606, бул. "Пенчо Славейков" № 15А
☎ +359 (0) 2 915 98 20, 📠 +359 (0) 2 954 95 93, www.babh.government.bg

Приложение № 3

към Заповед № РД 09-298/20.05.2014 г.

**Годишна програма
за контрол на салмонела при бройлери за финансовата 2014 година**

1. Обща част

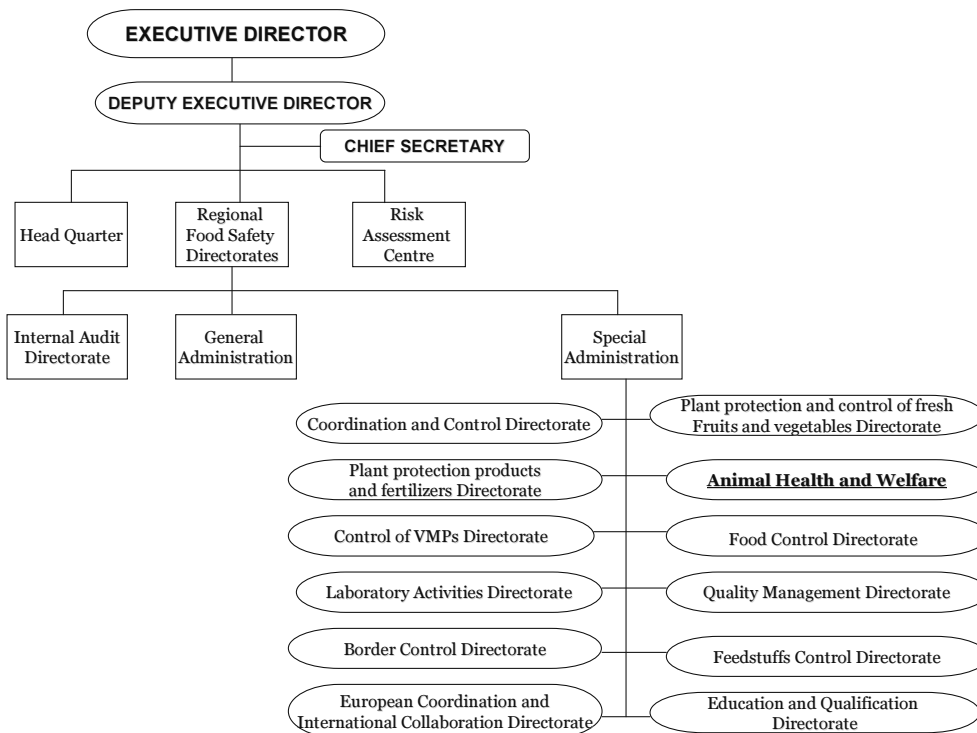
1.1. Кратко описание, отнасящо се за проявлението и наличието на салмонелоза (зоонозна салмонела) в държавата членка, като конкретно се посочат резултатите, получени в рамките на мониторинга, провеждан в съответствие с Член 4 от Директива 2003/99/ЕС на Европейския парламент и на Съвета(1), като особено внимание се отдели на открояване на стойностите на разпространение на отделните салмонелни серовари, целево определени в програмите за контрол на /борба със/ салмонелата.

Вж. Част Б, в Точка 2.

1.2. Структура и организация на съответните компетентни органи.

Българската агенция по безопасност на храните е компетентният орган за контрола на и борбата със салмонелите и техните зоонозни агенти.

Структура на БАБХ



1.3. Одобрени лаборатории, където се изследват /анализират/ пробите, събрани в рамките на програмата.

Министърът на земеделието и храните на база предложенията от изпълнителния директор на БАБХ утвърждава националните референтни лаборатории в системата на БАБХ.

Лабораториите трябва да отговарят на следните минимални изисквания:

1. Да бъдат определени видовете изследвания и анализи, които се извършват от тях;
2. Да отговаря на изискванията за добра лабораторна практика;
3. Да осъществява бърза комуникация с лабораториите в страната, съответните референтни лаборатории на държавите-членки и съответните референтни лаборатории на Европейския съюз.

Лабораторните изследвания за диагностика на салмонела е разрешено да бъдат провеждани само в акредитирани за целта лаборатории.

Акредитирани лаборатории за диагностика на салмонела се определят със Заповед на изпълнителния директор на БАБХ.

Всички позитивни изолати, получени при изследвания, извършени в някоя от посочените по-горе лаборатории, трябва да бъдат изпращани за потвърждаване и типизиране в:

Националната референтна лаборатория за диагностика на салмонелози към Националния диагностичен и научно изследователски институт (от системата на БАБХ) с адрес бул. "Пенчо Славейков" № 15, 1606 София; България; тел. (00359 2) 952 3903.

Всички резултати трябва да бъдат сметени като **валидни** само ако са в съответствие с изискванията на изследванията, посочени в **Регламент на Комисията (ЕС) No. 200/2012**.

Официалните проби за контрол трябва да бъдат изпитвани в акредитираните лаборатории. Пробите за самоконтрол може да бъдат изпитвани в акредитираните лаборатории.

Всички лаборатории, които участват в програмата, трябва да участват в междулабораторни ринг-тестове. НРЛ трябва да участва редовно в междулабораторните ринг-тестове (серотипизиране и изолиране на Салмонела), организирани от международната лаборатория на Европейския съюз (EURL) за Салмонела. НРЛ е отговорна за обучение и организиране на междулабораторните ринг-тестове за изолиране на Салмонела за другите лаборатории, включени в Националната програма за контрол.

1.4. Методи, използвани за изследване на пробите, взети в рамките на Програмата:

Задължително е използването на методът, препоръчан от Референтната за салмонели лаборатория на Европейския съюз в Билтховен, Холандия; този метод е модификация на ISO 6579 (2002), където полу-твърда среда (MSRV) се използва като единична обогатяваща среда. Тази полутвърда среда трябва да се инкубира при 41.5 +/- 1°C за 2 x (24 +/-3) часа.

Що се отнася до тампонните натривни проби и други проби от фекален материал, посочени в Параграф 3.1, възможно да се събере в сборен материал инкубиран BPW обогатен бульон за бъдеща култура. За да се постигне това, трябва и двата вида проби да се инкубират в BPW като нормални. Взема се 1 мл от инкубирания бульон от всяка отделна проба и се разбърква добре, след което се взема 1 мл от сместа и се инокулира в MSRV плаки по обикновения начин.

1.5. Дейности на официалния контрол (вкл. схеми за пробовземане) на фуражи, както и на ниво ферми и/или стада

Официално пробовземане на ниво стада:

1.5.1. В съответствие с **Регламент на Комисията (ЕС) No. 200/2012** компетентния орган ще избира всяка година на случаен принцип 10% от птицевъдните обекти с повече от 5000 птици. При произволната селекция трябва да се има предвид размера на птицевъдния обект и географското разпространение. Компетентния орган или негов представител избира произволно едно стадо от животновъдния обект, на което му остават не повече от 3 седмици до клането. Избраното стадо се тества (анализира) (с два чифта ботуши се прави нормална натривка) в съответствие с Анекса към **Регламент на Комисията (ЕС) No. 200/2012**.

1.5.2. Употребата на антимикробни препарати (както е определено в Регламент (ЕС) №1177/2006) ще се проверява при вземането на официална проба. Ако стадото е подложено на антимикробно лечение поради причини свързани със здравеопазването на животните или хуманното отношение към тях, от стадото отново ще се вземе проба след изтичане на карентния период, определен в разрешителното за пускане на пазара на препарата. От собствениците на стадата се изисква да пазят дневници, в които да се вписва употребата на антимикробни препарати и да осигуряват достъп до тях.

1.5.3. Записите относно взетите проби от собственика се предоставят при проверка от Компетентната власт и трябва да представят подробни данни относно идентифицираното на стадото, от което са взети проби, дата на вземане на пробите, дата на клане, вид на пробата, лаборатория, извършваща изследването и резултат от изследването.

Официално пробовземане от фуражи за птици:

В съответствие с изпълнението на чл. 4 от Регламент (ЕО) № 882/2004 и във връзка с чл. 3, ал. 1, т. 4 от Закона за българската агенция по безопасност на храните, като компетентен орган за

извършване на официалният контрол на фуражите в Република България е определена Българската агенция по безопасност на храните.

Във връзка с изпълнение на изискванията на чл. 9 и чл. 10 от Регламент (ЕО) № 183/2005, относно хигиена на фуражите и съгласно Закон за фуражите, операторите от фуражния сектор трябва да бъдат одобрени или регистрирани от БАБХ и вписани в регистър в съответствие с чл. 19 от регламента. Регистрите на одобрените и регистрирани оператори във фуражния сектор се водят и поддържат в ОДБХ. В отдел „Контрол на фуражите“ към дирекция „Здравеопазване и хуманно отношение към животните, и контрол на фуражите“, при Централно управление и БАБХ се поддържат и актуализират съответните национални регистри. Регистрите се публикуват на интернет страницата на БАБХ: <http://www.babh.government.bg/bg/register8.html>

Проверките в обектите във фуражния сектор се извършват от инспектори/експерти, отговорни за официалния контрол на фуражите в съответната ОДБХ.

Българската агенция по безопасност на храните следва да извършва пробовземане от фуражи, както следва:

- проби от фуражи на ниво производители на фуражни суровини и на комбинирани фуражи, както и от търговци на едро и в пакетирано и насипно състояние на такива продукти;
- пробовземане от фуражи на ниво ферми.

Броят на пробите е изчислен на базата на оценка на риска и в съответствие с разпоредбите на Регламент (ЕО) № 882/2004. Настоящият план включва също и минимален брой салмонелни проби, взети от получавани от трети държави пратки с комбинирани фуражи или фуражни суровини за птици.

Никакви положителни резултати не са отчетени по отношение на този параметър. Ако се получи положителен резултат, мерките и действията, които следва да се предприемат ще бъдат основани на и в съответствие с Оперативен план за действие при извънредни ситуации, които произтичат от фуражи, изготвен в съответствие с чл. 42, параграф 2, буква й) от Регламент (ЕО) № 882/2004 и Процедура за предприемане на действия в случай на установяване на *Salmonella spp.* във фуражи.

Официален контрол на други етапи от хранителната верига:

Официалните проверки в предприятията за производство, съхранение и търговия с храни се провеждат в съответствие с разпоредбите на Регламент 854/2004, който определя конкретните правила за организиране на официалния контрол на продуктите от животински произход, предназначени за човешка консумация.

Броят на пробите е изчислен от официалните ветеринарни лекари на базата на оценка на риска и на вида и качеството на материалите, включени в преработката на храните, както и на база резултати от предишни инспектирания.

На ниво ОБДХ се разработват конкретните програми за инспектирания на контролираните от тях предприятия за преработка и производство на храни.

Вземането на проби от храни с птичи произход следва да се извършва в съответствие с разпоредбите на Регламент 2073/2005 за микробиологичните критерии за хранителните продукти. Честотата на взимането на проби би трябвало да се увеличи или намали в зависимост от резултатите, получени при изследване на пробите.

Структура на производството на храни:

Производството, съхранението и търговията с храни от животински произход се извършва в:

- производствените предприятия;
- обектите за съхранение и търговия на едро;
- обекти за търговия на дребно с продукти от животински произход;
- ресторанти (и др. заведения за обществено хранене).

1.6. Мерки и действия, предприемани от компетентните органи по отношение на продукти, в които е установено наличие на Salmonella spp., и по-конкретно с цел запазване и защита на общественото здраве, както и някои други предпазни мерки, като ваксинация напр.

Мерките и действията, предприемани от компетентните органи по отношение на продукти, в които е установено наличие на Salmonella spp., и по-конкретно с цел запазване и защита на общественото здраве, както и някои други предпазни мерки, като ваксинация са описани в съответното ветеринарно законодателство. Моля виж т.1.7

Контролни мерки и обявяване на положителни резултати

В случай на съмнение за или констатиране на Salmonella enteritidis или на Salmonella typhimurium, Националната референтна лаборатория (НРЛ) следва незабавно уведоми за това БАБХ.

Когато едно стадо с пилета за месо от видовете на Gallus Gallus е обект на съмнения за заразеност със Salmonella enteritidis или на Salmonella typhimurium, стадото ще бъде проучвано. Стадо, което е обект на съмнения за заразеност със S. enteritidis или S. Typhimurium, се изолира от една проба от изпражнения или тампонни натривки, извършено частно, или както това се изисква или от оператора или от Компетентния орган, по начина, подробно описан в Анекса към **Регламент на Комисията (ЕС) No. 200/2012.**

Кожи от шийки се пробовземат в клиниците по силата на Регламент (ЕС) № 1441/2007. Потенциалът за кръстосана контаминация прави резултатите от пробовземането в клиники трудни за интерпретирани във връзка с конкретно стадо.

В повечето случаи няма да е възможно да се проведе проучване на птиците в стадото, от което е изолирана салмонела, защото птиците ще са вече заклани скоро след получаване на резултатите. Компетентният орган би могъл при необходимост да състави предписание, изискващо от оператора да почисти и дезинфектира сградата, от която произхожда заразеното стадо. След почистване и дезинфекция на сградата официалният ветеринарен лекар следва да вземе натривки от множество места в сградата и да ги изпрати в одобрена лаборатория за изследване за салмонела, за да се провери ефективността на предприетите хигиенни мерки.

Когато едно бройлерно стадо бъде потвърдено за наличие на S. enteritidis или S. typhimurium:

- Птиците трябва да бъдат унищожени или е позволено да се използват за човешка консумация, само ако същите са обработени по начин, гарантиращ унищожаването на S. enteritidis или S. typhimurium и в съответствие със законодателството на Общността за хигиена на храните;

Ако Salmonella spp. бъдат открити по време на кланичен преглед на трупове в клиника, трябва да се приложат всички предвидени в Регламент № 854/2004.

Ако Salmonella spp. бъдат открити по време на инспектиране на храни, предложени на пазара, БАБХ трябва да въведе в действие изпълнението на всички изисквания, предвидени в Член 7 на Регламент № 2073/2005.

Официалното пробовземане следва да се извърши под контрола на Компетентния орган във всички заместващи /новозаредени/ стада, когато предходното стадо от същата сграда е било положително за S. enteritidis или S. typhimurium. Това пробовземане ще бъде проведено в съответствие с процедурата, формулирана в Анекса към **Регламент на Комисията (ЕС) No. 200/2012.**

1.7. Национално законодателство, свързано с изпълнението на програмите, включително и всички национални разпоредби и нормативни актове, имащи отношение към дейностите, заложи в Програмата

Настоящата Програма е разработена в съответствие с изискванията, формулирани в:

- **РЕГЛАМЕНТ (ЕС) № 200/2012 НА КОМИСИЯТА** от 8 март 2012 година , относно целта на Съюза за намаляване на *Salmonella enteritidis* и *Salmonella typhimurium* в птичите стада бройлери, предвидена в Регламент (ЕО) № 2160/2003 на Европейския парламент и на Съвета Регламент (ЕС) No 2160/2003 на Европейския парламент и на Съвета от 17 Ноември 2003г. за контрола на салмонелозните и други специфични инфекциозни агенти, причиняващи заболявания, пренасяни с храни.
- **Регламент (ЕО) No 1177/ 2006**, прилагащ Регламент (ЕС) No 2160/2003 на Европейския парламент и на Съвета в частта му относно изискванията за употреба на специфични методи за контрол в рамката на националните програми за контрол на салмонела при домашни птици
- **РЕГЛАМЕНТ (ЕО) № 2160/2003 НА ЕВРОПЕЙСКИЯ ПАРЛАМЕНТ И НА СЪВЕТА** от 17 ноември 2003 година, относно контрола на салмонела и други специфични агенти, причиняващи зоонози, които присъстват в хранителната верига
- **Наредба 9/28.01.2006** за мониторинга на зооозите при тяхната профилактика, ограничаване и ликвидиране (Публикувана в Държавен вестник, бр. 15 от 17.02.2006), транспонираща **Директива 2003/99/ЕС от 19.11.2003** за мониторинг на зооозите и зооозните инфекциозни агенти, изменящ Решение на Съвета 90/424/ЕЕС и отменящ Директива на Съвета 92/117/ЕЕС.

1.8. Всякакво по вид финансово съдействие, предоставяно на оператори на хранителен или на фуражен бизнес в контекста на Програмата

В Република България не се предвижда бизнес оператори в сферата на храните и фуражите да получават финансиране в рамките на тази програма.

Условията и процедурите за компенсация на собствениците са описани в националното законодателство - Закон за ветеринарномедицинската дейност и Наредбата за условията и реда за компенсиране и обезпечаване на разходи, свързани с покриване на епизоотични рискове, на собствениците се изплащат компенсации за принудително заклани или унищожени животни.

Съгласно Наредбата за условията и реда за компенсиране и обезпечаване на разходи, свързани с покриване на епизоотични рискове, на собствениците се изплащат компенсации за принудително заклани или унищожени животни, компенсации се изплащат на собственици за принудително убити животни (клане в кланици или убити по друг начин).

Съгласно националното законодателство в контекста на програмите не се предвижда възможността за компенсации или финансова помощ за операторите в хранителния и фуражния център, в контекста на програмата.

Цената на птиците, които се компенсират се определя от Националния статистически институт, като средна пазарна цена за 1кг. живо тегло за месеца и съответния регион, като скалата за компенсация на птиците е обществено достояние.

2. Отнасящо се за бизнес оператори в сферите на храни и фуражи, обхванати от Програмата

2.1. Структура на производството на фуражи

Всички фуражи, предназначени за храна на разплодни птици, трябва да бъдат произведени във обекти, които са регистрирани или одобрени в съответствие с чл. 9 или 10 от Регламент (ЕО) № 183/2005.

2.2. Съответни ръководни насоки за добри фермерски практики или други ръководства (задължителни или доброволни) за мерки за био-безопасност, определящи като минимум:

Всички ферми, регистрирани по Закона за ветеринарномедицинската дейност (ЗВД), трябва да имат свои собствени ръководни принципи и документ за добри фермерски практики (ДФП),

като същите подлежат на одобрение от официалния ветеринарен лекар, отговарящ за контрола на съответния птицевъден обект.

Разработени са брошури със заглавие “Как да предпазим нашите домашни птици? Шест изисквания за предпазване на вашите домашни птици”, които са разпространени във всичките 28 административни области на страната (ОДБХ), като оттам бяха предоставени на собствениците на всички обекти, в които се отглеждат домашни птици. Тази брошура формулира мерките, необходими за защита на птицевъдните обекти от проникване на инфекция.

- Управление на хигиената във фермите;
- Мерки за предотвратяване на навлизане на инфекции, пренасяни от животни, фуражи, питейна вода, работещи във фермата и т.н

2.3. Рутинен ветеринарен надзор /контрол/ на фермите

На основа на оценка на риска всяка година 28-те ОДБХ представят планове за контролните мерките, които ще бъдат провеждани в птицевъдните ферми в съответния регион. Тези планове се одобряват ежегодно от БАБХ на централно ниво. За да се счете една инспекция във фермата като официален контрол в рамките на програмата за контрол на салмонела, официалния ветеринарен лекар трябва да вземе официални проби за откриване на Салмонела.

2.4. Регистрация на ферми

Всички търговски птицевъдни обекти за развъдни стада се регистрират в съответствие с Член 137 от Закона за ветеринарномедицинската дейност (ЗВД). Регистрираните търговски птицевъдни обекти се въвеждат в националната електронна база-данни, която се поддържа от БАБХ. Данните на регистрираните ферми се пазят на централно и регионално ниво.

Минималния размер на стадото птици, което задължително трябва да бъдат регистрирани е както следва:

- стада с повече от 500 птици- бройлери
- стада с повече от 250 птици-развъдни стада
- стада с повече от 350 птици- кокошки-носачки
- стада с повече от 250 птици- пуйки

2.5. Водене на документация във фермите

Всеки животновъден обект е задължен да попълва и съхранява документи, съдържащи следната информация:

- ◆ Общ брой на птиците в животновъдния обект;
- ◆ Новопостъпили /новозаредени/ птици;
- ◆ Птици за клане;
- ◆ Птици за продажба;
- ◆ Общ брой на умрелите птици.

Всеки животновъден обект е задължен да съхранява документи, предоставящи информация за взети проби за Салмонела и резултатите от тези проби. Документацията трябва да се пази във фермата и да бъде налична при поискване от официалния ветеринарен лекар в случаи на инспекция. Когато една ферма бъде инспектирана от официален ветеринарен лекар, последният е длъжен също и да направи обстойно проверка на документите (дневници и др.), попълвани и съхранявани в съответния животновъден (птицевъден) обект.

2.6. Документи, придружаващи животните при изпращането им извън фермата

По време на транспортиране живите птици трябва да бъдат придружавани от съответно разрешително за транспортиране, издадено от БАБХ в съответствие с Регламент на Съвета (ЕС) № 1/2005 за защита на животните по време на транспортиране.

Операторите желаещи да изнасят повече от 20 птици или яйца за люпене то друга държава-членка (или определен трета страна) трябва да изпълнят изискванията на Директива 90/539/ЕС и да гарантират че пратката е придружена от ветеринарно-здравен сертификат /удостоверение/. В сертификата се посочва референтния номер на ветеринарния сертификат за птици, издаден в TRACES системата (системата по експертност и контрол на търговията). Сертификата се издава от ветеринарния лекар, обслужващ фермата на произход на птиците, като се попълва и подписва върху предварително отпечатана бланкова форма, само след провеждане на подходящия за случая клиничен преглед на птиците, проведен от същия ветеринарен лекар.

Всички официални ветеринарно-здравни сертификати, издадени за износ на домашни птици и на яйца за люпене, се записват в системата по експертност и контрол на търговията (TRACES). Тази система позволява проследяване на износа на живи животни и яйца за люпене, които са придружени от ветеринарно-здравни сертификати. TRACES системата изготвя ветеринарно-здравния сертификат за движение в Общността. TRACES системата е интернет основана система, която е собственост и се поддържа от Комисията.

2.7. Други уместни мерки за осигуряване на проследимост на животните

Всяка пратка птици трябва да се придружава от информация, предоставена от ветеринарния лекар от мястото на изпращане на пратката и адресирана към официалния лекар, отговорен за мястото, за което същите са предназначени /за тяхното крайно местоназначение/.

Операторите на фермите трябва да водят документация с информация за птиците, които влизат или напускат техните обекти (помещения). Документацията трябва да съдържа информация за бройката, датата, произхода и местоназначението. Тази документация трябва да се пази в рамките на 3 години и да е налична при инспекция от страна на компетентния орган.

ЧАСТ Б

1. Идентификация на програмата:

Държава членка: Република България

Заболяване: Заразеност на животни със зоонозни *Salmonella spp.*

Популация животни, обхванати от програмата: Бройлери

Заявка за съфинасиране от Общността за: 2014 г.

Контакт:

Проф. Пламен Моллов

Изпълнителен директор на БАБХ

Българска агенция по безопасност на храните

Бул. "Пенчо Славейков" 15А

1606 София, БЪЛГАРИЯ

тел: ++359 2 915 98 20;

факс: ++359 2 952 38 35;

E-mail: ceo@bfsa.bg

Дата на изпращане в Комисията: 29.04.2013

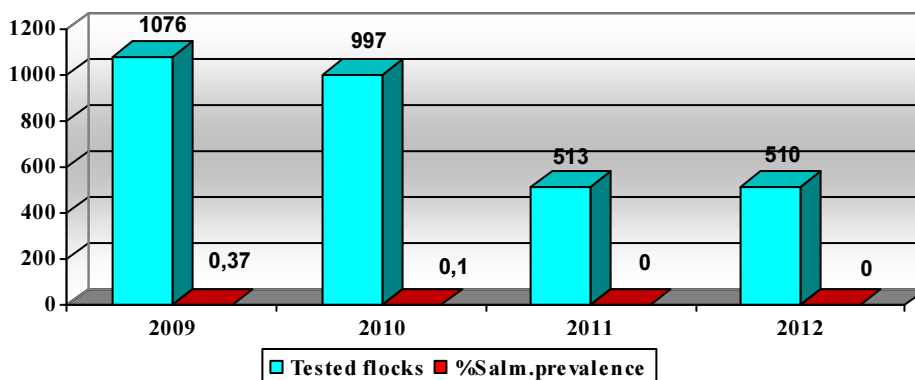
2. Исторически данни за епидемиологично развитие на болестта

През 2011 са тествани общо 446 стада бройлери за наличие *Salmonella Enteritidis* and *S.Typhimurium*.

В Република България Програмата за контрол на Салмонела при бройлери е в експлоатация от 2009 г. (одобрена с Решение 2008/897/ЕО на Комисията).

Таблицата и графиката показва данни за общия брой на изследваните бройлери, броя позитивни бройлери и % на разпространение на *Salmonella enteritidis* и на *Salmonella typhimurium* в периода 2009-2012.

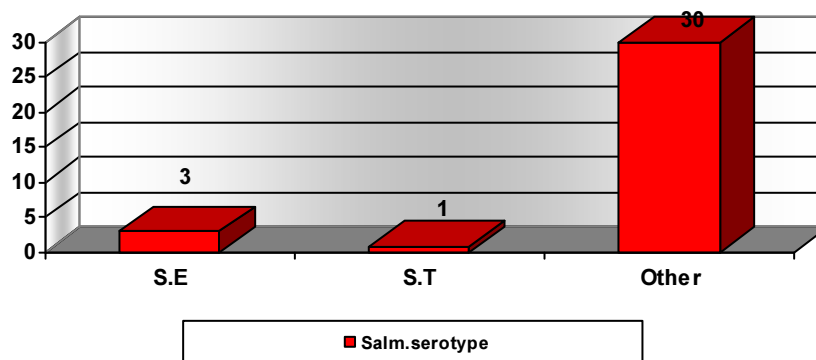
Година	Изследвани стада	Позитивни за Салмонела	% на разпространение
2009	1076	3	0.37
2010	997	1	0.1
2011	513	0	0
2012	510	0	0



Броят на положителните стада бройлери за Салмонела са:

- През 2009 – 3 стада позитивни за *S. Enteritidis*, 1 стадо – *S. Virchow*, 2 стада – *S. Kottbus*, 1 стадо – *S. Agona*
- През 2010 – 1 стадо позитивно за *S. Typhimurium*, 10 стада – *S. Infantis*, 1 стадо – *S. Newport*, 2 стада – *S. Tennessee*, 1 стадо – *S. Mbandaka*
- През 2011 – 3 стада позитивни за *S. Infantis*, 4 – *S. Livingstone*, 5 – *S. Hadar*
- През 2012 – 4 стада позитивни за *S. Infantis*, 1 стадо - *S. Hadar*, 1 стадо - *S. Livingstone*, 1 стадо - *S. Kentucky* и 1 стадо - *S. Mbandaka*

Броят на щамовете Салмонела при кокошки носачки е представен на графиката:



В заключение целта на Националната програма за контрол на Салмонела (намаляване на максималния процент на стадата, които са положителни за един % или по-малко *Salmonella enteritidis* и *Salmonella Typhimurium*)

3. Описание на програмата:

Целта на Програмата е да се определи здравният статус на бройлерите в Република България по отношение на *Salmonella enteritidis* и на *Salmonella typhimurium*.

Намаляването на *Salmonella enteritidis* и на *Salmonella typhimurium* при бройлерите трябва да представлява постигане до 31 декември 2013 г. на редукция до 1% или под 1% на максималния процент стада бройлери, които остават положителни за *Salmonella enteritidis* и за *Salmonella typhimurium*.

4. Мерки на внесената Програма:

4.1. Резюме на мерките, предвидени по силата на Програмата

Времетраене на програмата: 01.01.2014 -31.12.2014

Първа година: 2014

X Контрол

X Изследване

X Клане на положителните птици

X Убиване на положителните животни

X Ваксиниране

X Третиране на животински продукти

X Унищожаване на продукти

X Мониторинг или надзор

Други мерки /да се посочат конкретно/:

4.2. Организация, надзор и роля на всички заинтересовани лица, обхванати от или имащи отношение към Програмата

БАБХ е компетентният орган за контрола на Салмонелите и нейните зоонозни агенти-причинители.

4.2.1 Отдел “Здравеопазване на животните” в Дирекция “Здравеопазване и хуманно отношение на животните, и контрол на фуражите” в ЦУ на БАБХ има следните отговорности:

1. Да разработи проект на надзорна програма за Салмонела и да я внесе за одобрение в Европейската комисия;
2. Да контролира изпълнението на надзорната програма;
3. Да събере и анализира данните за животните, изследвани за салмонелоза;
4. Да обобщи данните за положителните животински обекти;
5. Да води и поддържа Регистър в базата-данни за всички обекти с кокошки-носачки;

6. Да изпраща годишен доклад в Европейската комисия, съдържащ данните, посочени в Точки от 3 до 6, вкл.

4.2.2 На регионално ниво съответната ОДБХ и началници на отдел “Здравеопазване на животните ” към тях имат следните задължения:

1. Да контролират и да прилагат изпълнението на Програмата за надзор на регионално ниво;
2. Да събират и анализират данните за птиците от региона, изследвани за салмонела;
3. Да обобщават данните за позитивните животни;
4. Да обобщават данните за разходите за надзор на салмонела, направени на регионално ниво.
5. Да водят регистър в базата данни за всички животновъдни обекти с кокошки носачки;
6. Да изпращат в Дирекция “ЗХОЖКФ” в ЦУ на БАБХ годишни доклади, съдържащи данните, посочени в Точки от 1 до 6 вкл.

Общинският ветеринарен лекар има следните задължения:

1. Да контролира и да прилага изпълнението на Програмата за надзор на салмонела в съответната община.
2. Да контролира вземането на проби от кокошки носачки и изпращането на пробите за изследването им в лаборатории.
3. Да събира и анализира данните от намиращите се в съответната община домашни птици, изследвани за салмонела, и взети от ветеринарните участъци.
4. Да обобщават данните за положителни животни от ветеринарни участъци, разположени на територията на съответната община.
5. Да обобщават данните за разходите за надзора на салмонелата, направени за територията на съответната община.
6. Да попълват и водят регистър в базата-данни за всички птицевъдни обекти с кокошки носачки.
7. Да изпращат в Отдел “Здравеопазване на животните” към съответното ОДБХ годишни доклади, съдържащи данните, посочени в Точки от 1 до 6 вкл.

Акредитирани лаборатории за диагностика на салмонела – към 31.01.2013 год. са определени със Заповед на изпълнителния директор на БАБХ.

Всички позитивни изолати, получени при изследвания, извършени в някоя от посочените по-горе лаборатории, трябва да бъдат изпращани за потвърждаване и типизиране в: Националната референтна лаборатория за диагностика на салмонелози към Националния диагностичен и научно изследователски институт (от системата на БАБХ) с адрес бул. “Пенчо Славейков” № 15, 1606 София; България; тел. (00359 2) 952 3903.

Официалните проби за контрол трябва да бъдат изпитвани в акредитираните лаборатории. Пробите за самоконтрол може да бъдат изпитвани в акредитираните лаборатории.

Проби, взети по инициатива на собственика или друго упълномощено от него лице, следва да бъдат изследвани в лабораториите, посочени в настоящата Програма, като всички тези лаборатории функционират в съответствие с изискванията на стандарта ISO 6579.

Всички лаборатории, които участват в програмата, трябва да участват в междулабораторни ринг-тестове. НРЛ трябва да участва редовно в междулабораторните ринг-тестове (серотипизиране и изолиране на Салмонела), организирани от международната лаборатория на Европейския съюз (EURL) за Салмонела. НРЛ е отговорна за обучение и организиране на междулабораторните ринг-тестове за изолиране на Салмонела за другите лаборатории, включени в Националната програма за контрол.

4.3. Описание и разграничаване на географски и административни региони, в които програмата ще бъде изпълнявана

Програмата следва да бъде изпълнявана на територията на цялата страна, включваща 28 административни области.

4.4. Мерки, прилагани по силата на Програмата

4.4.1 Обявяване на заболяването:

Заболяването се обявява съгласно Чл. 124 от Закона за ветеринарномедицинската дейност и Наредба №23 / 14.12.2005 за реда и начина за обявяване и регистрация на заразни заболявания при животните, която е хармонизирана с Директива на Съвета № 82/894/ЕЕС.

4.4.2 Прицелни животни и популация от животни:

Националната Програма за контрол ще бъде изпълнявана и прилагана върху цялата територия на Република България и ще се прилага по отношение на всички бизнес оператори с две изключения за случаите, когато:

- животновъдният обект е с капацитет под 2000 пилета, настанени в него по всяко време, и когато операторът доставя продукцията си директно на краен потребител (напр. продажби на входа на фермата) или чрез местни търговци на дребно, доставящи само и единствено на краен потребител (основно дамакинства);
- когато цялото производство е само за лична употреба (месото не се продава на пазара).

4.4.3 Идентификация на животни и регистрация на животновъдни обекти:

БАБХ е официалният компетентен орган за регистрация на животновъдни обекти.

Собствениците на птицевъдни обекти за отглеждане на бройлери са длъжни да внесат до директора на ОДБХ заявление за регистрация по образец.

Не по-късно от 7 дни от внасяне на заявлението, директора на ОДБХ издава заповед за определяне на комисия за проверка на съответствието на съответния животновъден обект със ветеринарномедицинските изисквания за разплод на животни и хуманно отношение към тях.

Комисията е длъжна в срок от 3 дни да представи на директора на ОДБХ становище и предложение за регистрация или отказ на регистрация на съответния животновъден обект.

Когато при проверката се установи, че обектът не отговаря на ветеринарномедицинските изисквания, комисията е длъжна да издаде писмено предписание до заявителя, в което да определи краен срок за коригиране и отстраняване на всички отбелязани пропуски.

Когато заявителят е отстранил всички пропуски и несъответствия преди изтичане на посочения в предписанието краен срок, същият е длъжен да информира писмено за това директора на ОДБХ, който в рамките на седем дни да изпрати комисията за извършване на повторна проверка на въпросния животновъден обект. Комисията е длъжна да подготви протокол за резултатите от тази проверка и да го представи на директора на ОДБХ.

Директорът на ОДБХ е длъжен да въведе животновъдния обект в регистъра и да издаде удостоверение за регистрация или да обоснове отказа си за регистрация, ако обектът не отговаря на ветеринарномедицинските изисквания.

Регистърът съдържа следната информация:

1. пореден номер на и дата на издаване на удостоверението;
2. ветеринарния регистрационен номер на животновъдния обект;
3. име и постоянен адрес на собственика на животновъдния обект;

4. адрес / местоположение и вид на животновъдния обект;
5. капацитет на животновъдния обект;
6. тип, категория и използване на птиците в животновъдния обект;
7. технология на разплод на птиците;
8. номер и дата на заповедта за делегиране на регистрацията;
9. промени в представените в заявлението обстоятелства.

Всички регистрирани животновъдни обекти се въвеждат в системата на националната базаданни.

Водене на документация във ферми

Всеки животновъден обект е задължен да попълва и съхранява документи, съдържащи следната информация:

- ◆ Общ брой на птиците в животновъдния обект;
- ◆ Новопостъпили /новозаредени/ птици;
- ◆ Птици за клане;
- ◆ Птици за продажба;
- ◆ Общ брой на умрелите птици.

Когато една ферма бъде инспектирана от официален ветеринарен лекар, последният е длъжен също и да направи обстойна проверка на документите (дневници и др.), попълвани и съхранявани в съответния животновъден (птицевъден) обект.

4.4.4 Качествено определяне на животни и ферми: Няма налични

4.4.5 Правила за придвижване на животни:

Законът за ветеринарномедицинската дейност (ЗВД) изисква от операторите на люпилни и фермерите, отглеждащи разплодни стада, да водят документация за домашните птици или разплодните яйца (за люпене), които влизат или напускат техните обекти (помещения). Тези документи (записи) трябва да съдържат информация за бройката, датата, и произхода или местоназначението.

Тези записи трябва да се предоставят на компетентния орган за проверка.

Всички официални ветеринарно-здравни сертификати, издадени за износ на домашни птици и на яйца за люпене, се записват в системата по експертност и контрол на търговията (TRACES).

Въпросната система позволява проследяване на износа на живи животни и яйца за люпене, които са придружени от ветеринарно-здравни сертификати.

4.4.6 Използвани тестове и схеми на вземане на проби:

Когато вземането на проби се извършва от официалния ветеринарен лекар, „стадото“ трябва да се разглежда в съответствие с член 2, точка 3 (б) от Регламент 2160/2003.

ВЗЕМАНЕ НА ПРОБИ ОТ БРОЙЛЕРИ ОТ РОДА ГАЛУС ГАЛУС					
БРОЙЛЕРИ	МЯСТО НА ВЗЕМАНЕ НА ПРОБАТА	ЕДИНИЦА ЗА ВЗЕМАНЕ НА ПРОБИТЕ	ВЗЕМАНЕ НА ПРОБАТА ОТ:	ВРЕМЕ ЗА ВЗЕМАНЕ НА ПРОБАТА	ВИД НА ПРОБАТА
	Ферма	Стадо	Собственик	2-3 Седмици преди клане	2 чорапчета/ или фекална

					проба (2x 75 г.) Изследва се като 1 сборна проба за всяко стадо; Или 1 двойка чорапчета и 1 прахова проба, взета от местата с натрупан прах за всяко стадо;
	Ферма	Стадо	Офиц.контрол	Еднократно	2 чорапчета/ или фекална проба (2x 75 г.) Изследва се като 1 сборна проба за всяко стадо; Или 1 двойка чорапчета и 1 прахова проба, взета от местата с натрупан прах за всяко стадо;
Други причини за вземане на проби	<ul style="list-style-type: none"> • В случаи на съмнение за наличие на Салм.енетеритидис или Салм. Тифимуриум, офиц. лекар трябва да вземе проби от всички стада във фермата; • От всички стада във фермата в случай на откриване на Салм.енетеритидис или Салм. Тифимуриум при едно стадо; • във всеки случай на съмнение за заразяване със Салмонела при изследване на храни в хранителната верига • в случаи, когато компетентния орган счита, че е необходимо; • При изхранване с фураж, в които има доказано наличие на Салм;. • Клинични признаци; 				

Пробите от самоконтрол трябва да бъдат взети от собственика на обекта или от лице определено от собственика (в повечето случаи частен ветеринарен лекар, който е подписал договор със собственика на фермата), в съответствие с Програмата за контрол на Салмонела. Лицето отговорно за взимане на проби в рамките на самоконтрола трябва да бъде обучен за това от официалния ветеринарен лекар, отговорен за фермата.

4.4.7 Използвани ваксини и схеми за ваксиниране:

В Република България не е забранено използването на ваксини за контрола на салмонелата при домашните птици.

В официалния регистър на ветеринарномедицинските продукти са вписани регистрирани и одобрени ваксини срещу *Salmonella spp.* при птици. Собствениците на птицевъдни обекти биха могли да ползват само одобрени от БАБХ ваксини по начина, посочен им от официалния ветеринарен лекар, отговорен за птицевъдните обекти.

Когато пробите са взети от ваксинирани домашни птици, в придружаващото каквито и да са проби писмо трябва задължително да се отбележат вида на ваксината и датата на прилагането ѝ. Целта е да се осигури правилна основа за диференциация между полеви и ваксинален щам, като се спазят изискванията на Регламент (ЕО) № 1177/2006.

Използване на антимикробни препарати в съответствие с Регламент на Съвета 2006/1177:

1. Не трябва да се използват антимикробни препарати като специфичен метод за контрол на Салмонела при бройлери.
2. Разрешено е използването на антимикробни препарати при следните изключителни обстоятелства:
 - домашни птици със салмонелна инфекция с клинични признаци по начин, при който е вероятно да се предизвика ненужна страдание на животните;
 - лекувани с антимикробни препарати заразени със салмонела стада продължават да се разглеждат като заразени със салмонела;
 - разрешение, дадено от БАБХ за всеки конкретен случай и за цели, различни от контрола на салмонела в стадо, което е обект на съмнения за наличие на салмонелна инфекция, и по-конкретно след епидемиологично проучване на огнище на заболяване, пренасяно с храни, или след установяване наличие на салмонела в животновъден обект;
3. Използването на антимикробни препарати задължително следва да бъде обект на надзор от и докладване в БАБХ. Винаги, когато това е възможно, използването трябва да е основано на резултати от бактериологично пробовземане и на тестване на възприемчивостта.

4.4.8 Информация за и оценка на мерките за био-сигурност, тяхното управление и действителната инфраструктура в птичи стада / птицевъдни обекти:

Биологичната сигурност е комбинация от практики, насочени към и предназначени за предотвратяване на разпространението на болестотворни организми в рамките на една птицевъдна ферма. Когато същите се осъществяват успоредно с процедурите за дезинфекция и хигиенизиране, вероятно е мерките за био-сигурност да са в състояние да ликвидират или най-малкото намалят нивото на патогените до стойности, при които няма опасност от заразяване. поне да редуцират патогенните до нива, при които няма опасност от инфекция.

Мерките за био-сигурност в промишлените птицеферми, в малките ферми и в задните дворове са в съответствие с Наръчника за био-сигурност, издаден от USAID в България, и отговарят на изискванията на Европейския съюз (ЕС).

Мерки за био-сигурност в птицефермите:

- Здравен статус на домашните птици;
- На входа на всички халета в една птицеферма трябва да е има поставен и действащ дезинфекционен филтър;
- Контрол върху движението на хора;
- Хигиена на транспорта;
- Хигиена на фуража;
- Хигиена на водата;
- Контрол на гризачи, насекоми и птици;
- Почистване и дезинфекция на сградите;

- Записване на всички събития и дейности /операции/;
- Използване на индивидуални /отделни/ инструменти за всяка отделна сграда.

Проверка на мерките за био-сигурност и за извършване на дезинфекция се проверяват от компетентния орган.

Съответните инструкции и чек-листове са достъпни и публикувани на интернет адрес:

http://babh.government.bg/bg/actualno-department-health&article_id=108.html

4.4.9 Мерки, прилагани в случай на положителен резултат:

В случай на съмнение за или констатиране на *Salmonella enteritidis* или на *Salmonella typhimurium*, Националната референтна лаборатория (НРЛ) следва незабавно уведоми за това БАБХ.

4.4.9.1 Когато едно стадо с пилета за месо от видовете на *Gallus Gallus* е обект на съмнения за заразеност със *Salmonella enteritidis* или на *Salmonella typhimurium*, стадото ще бъде проучвано. Стадо, което е обект на съмнения за заразеност със *S. enteritidis* или *S. Typhimurium*, се изолира от една проба от изпражнения или тампонни натривки, извършено частно, или както това се изисква или от оператора или от Компетентния орган, по начина, подробно описан в Анекса към **Регламент на Комисията (ЕС) No. 646/2007**.

Кожи от шийки се пробовземат в кланиците по силата на Регламент (ЕС) No 1441/2007. Потенциалът за кръстосана контаминация прави резултатите от пробовземането в кланици трудни за интерпретирани във връзка с конкретно стадо.

В повечето случаи няма да е възможно да се проведе проучване на птиците в стадото, от което е изолирана салмонела, защото птиците ще са вече заклани скоро след получаване на резултатите. Компетентният орган би могъл при необходимост да състави предписание, изискващо от оператора да почисти и дезинфектира сградата, от която произхожда заразеното стадо. След почистване и дезинфекция на сградата официалният ветеринарен лекар следва да вземе натривки от множество места в сградата и да ги изпрати в одобрена лаборатория за изследване за салмонела, за да се провери ефективността на предприетите хигиенни мерки.

4.4.9.2 Когато едно бройлерно стадо бъде потвърдено за наличие на *S. enteritidis* или *S. typhimurium*:

- Птиците трябва да бъдат унищожени или е позволено да се използват за човешка консумация, само ако същите са обработени по начин, гарантиращ унищожаването на *S. enteritidis* или *S. typhimurium* и в съответствие със законодателството на Общността за хигиена на храните;

Ако *Salmonella spp.* бъдат открити по време на кланичен преглед на трупове в кланица, трябва да се приложат всички предвидени в Регламент No 854/2004.

Ако *Salmonella spp.* бъдат открити по време на инспектиране на храни, предложени на пазара, БАБХ трябва да въведе в действие изпълнението на всички изисквания, предвидени в Член 7 на Регламент No 2073/2005.

4.4.9.3 Официалното пробовземане следва да се извърши под контрола на Компетентния орган във всички заместващи /новозаредени/ стада, когато предходното стадо от същата сграда е било положително за *S. enteritidis* или *S. typhimurium*. Това пробовземане ще бъде проведено в съответствие с процедурата, формулирана в Анекса към **Регламент на Комисията (ЕС) No. 200/2012**.

4.4.10 Компенсаторна схема за собственици на заклани или умъртвени животни:

Условията и процедурите за компенсация на собствениците са описани в националното законодателство - Закон за ветеринарномедицинската дейност и Наредбата за условията и реда за компенсиране и обезпечаване на разходи, свързани с покриване на епизоотични рискове, на собствениците се изплащат компенсации за принудително заклани или унищожени животни.

Съгласно Наредбата за условията и реда за компенсиране и обезпечаване на разходи, свързани с покриване на епизоотични рискове, на собствениците се изплащат компенсации за принудително заклани или унищожени животни, компенсации се изплащат на собственици за принудително убити животни (клане в кланици или убити по друг начин).

Съгласно националното законодателство в контекста на програмите не се предвижда възможността за компенсации или финансова помощ за операторите в хранителния и фуражния център, в контекста на програмата.

Цената на птиците, които се компенсират се определя от Националния статистически институт, като средна пазарна цена за 1кг. живо тегло за месеца и съответния регион, като скалата за компенсация на птиците е обществено достояние.

4.4.11 Контрол върху изпълнение на програмата и доклади и отчетност:

Националната ветеринарномедицинска служба (БАБХ) и 28-те ОДБХ са компетентните органи за контрола на салмонелата.

Настоящата програма се отчита в съответствие с изискванията на Решение на Комисията 2008/940/ЕК. Два са задължителните за представяне доклади – един междинен и един окончателен.

5. Финансиране на Програмата:

Финансирането на Програмата за контрол на салмонелите през 2013 г. трябва да бъде финансирана чрез бюджета на БАБХ.

Средствата, необходими за компенсиране на собственици на умрели или принудителни умъртвени в контекста на изпълнението на тази програма животни, както и нужното финансиране за мерките за контрол и ликвидиране на заболяване в случай на възникване на огнища на салмонела следва да бъдат осигурени от държавния бюджет. Реда и условията за изплащане на компенсациите са формулирани в Наредба на Министерския съвет на Република България, публикувана по силата на Член 109 от Закона за ветеринарномедицинската дейност (ЗВД).

Ползите от програмата са:

- Намаляване на риска от разпространение на салмонели в границите на Европейския съюз;
- Защита на човешкото здраве.

**ДАНИИ ЗА РАЗВИТИЕТО НА ЗООНОЗНАТА САЛМОНЕЛОЗА
ГОДИШЕН ТЕХНИЧЕСКИ ДОКЛАД**

ДАНИИ ЗА СТАДАТА

Държава-членка: Република България
Период: 01.01.2009- 31.12.2009
Серотип салмонела: S. Enteritidis; S. Typhimurium;
Животински вид: Бройлери

Регион (с)	Общ брой стада (d)	Общ брой на стадата, включени в Програмата	Брой проверени стада (e)	Брой положителни стада (f)	Брой нови позитивни стада (g)	Брой на напълно унищожени стада	% унищожени положителни стада	Индикатори		
								% разпространение в стадата	% положителни стада процент на разпространение за периода	% нови положителни стада инциденти в стадата
1	2	3	4	5	6	7	8 = (7/5)*100	9 = (4/3)*100	10 = (5/4)*100	11 = (6/4)*100
България	1284	1077	1076	4	0	3	75	99,91	0,371747212	0
Общо	1284	1077	1076	4	0	3	75	99,91	0,371747212	0

Държава-членка: Република България
Период: 01.01.2010- 31.12.2010
Серотип салмонела: S. Enteritidis; S. Typhimurium;
Животински вид: Бройлери

Регион (с)	Общ брой стада (d)	Общ брой на стадата, включени в Програмата	Брой проверени стада (e)	Брой положителни стада (f)	Брой нови позитивни стада (g)	Брой на напълно унищожени стада	% унищожени положителни стада	Индикатори		
								% разпространение в стадата	% положителни стада процент на разпространение за периода	% нови положителни стада инциденти в стадата
1	2	3	4	5	6	7	8 = (7/5)*100	9 = (4/3)*100	10 = (5/4)*100	11 = (6/4)*100
България	1030	1024	997	1	0	0	0,00	97,36	0,10	0,00
общо	1030	1024	997	1	0	0	0,00	97,36	0,10	0,00

Държава-членка: Република България
Период: 01.01.2011- 31.12.2011
Серотип салмонела: S. Enteritidis; S. Typhimurium;
Животински вид: Бройлери

Регион (с)	Общ брой стада (d)	Общ брой на стадата, включени в Програмата	Брой проверени стада (e)	Брой положителни стада (f)	Брой нови позитивни стада (g)	Брой на напълно унищожени стада	% унищожени положителни стада	Индикатори		
								% разпространение в стадата	% положителни стада процент на разпространение за периода	% нови положителни стада инциденти в стадата
1	2	3	4	5	6	7	$8 = (7/5)*100$	$9 = (4/3)*100$	$10 = (5/4)*100$	$11 = (6/4)*100$
България	1867	1867	513	0	0	0	0	27,48	0,00	0,00
общо	1867	1867	513	0	0	0	0	27,48	0,00	0,00

Държава-членка: Република България

Период: 01.01.2012- 31.12.2012

Серотип салмонела: S. Enteritidis; S. Typhimurium;

Животински вид: Бройлери

Регион (с)	Общ брой стада (d)	Общ брой на стадата, включени в Програмата	Брой проверени стада (e)	Брой положителни стада (f)	Брой нови позитивни стада (g)	Брой на напълно унищожени стада	% унищожени положителни стада	Индикатори		
								% разпространение в стадата	% положителни стада процент на разпространение за периода	% нови положителни стада инциденти в стадата
1	2	3	4	5	6	7	$8 = (7/5)*100$	$9 = (4/3)*100$	$10 = (5/4)*100$	$11 = (6/4)*100$
България	2509	2509	510	0	0	0	0	20,33	0,00	0,00
общо	2509	2509	510	0	0	0	0	20,33	0,00	0,00

ДАНИ ЗА ЖИВОТНИТЕ

Държава-членка: Република България

Период: 01.01.2009- 31.12.2009

Серотип салмонела: S. Enteritidis; S. Typhimurium;

Животински вид: Бройлери

Регион (b)	Общ брой живот-ни (c)	Общ брой животни (d), които трябва да се изследват по Програмата	Брой изследва-ни животни (d)	Брой животни, изслед-вани индиви-дуално (e)	Брой положи-телни животни	Клане		Индикатори	
						Брой заклани или убити животни с положителен резултат	Общ брой заклани животни (f)	% разпространение на ниво животни	% положителни животни
1	2	3	4	5	6	7	8	9 = (4/3)*100	10 = (6/4)*100
Република България	29556569	22085874	22075874	0	78700	78700	22075874	99,95	0,36
Общо	29556569	22085874	22075874	0	78700	78700	22075874	99,95	0,36

Държава-членка: Република България

Период: 01.01.2010- 31.12.2010

Серотип салмонела: S. Enteritidis; S. Typhimurium;

Животински вид: Бройлери

Регион (b)	Общ брой живот-ни (c)	Общ брой животни (d), които трябва да се изследват по Програмата	Брой изследва-ни животни (d)	Брой животни, изслед-вани индиви-дуално (e)	Брой положи-телни животни	Клане		Индикатори	
						Брой заклани или убити животни с положителен резултат	Общ брой заклани животни (f)	% разпространение на ниво животни	% положителни животни
1	2	3	4	5	6	7	8	9 = (4/3)*100	10 = (6/4)*100
Република България	19016348	18916348	17791908	0	1850	1850	0	94,06	0,01
Общо	19016348	18916348	17791908	0	1850	1850	0	94,06	0,01

Държава-членка: Република България
 Период: 01.01.2011- 31.12.2011
 Серотип салмонела: S. Enteritidis; S. Typhimurium;
 Животински вид: Бройлери

Регион (b)	Общ брой животни (c)	Общ брой животни (d), които трябва да се изследват по Програмата	Брой изследвани животни (d)	Брой животни, изследвани индивидуално (e)	Брой положителни животни	Клане		Индикатори	
						Брой заклани или убити животни с положителен резултат	Общ брой заклани животни (f)	% разпространение на ниво животни	% положителни животни
1	2	3	4	5	6	7	8	9 = (4/3)*100	10 = (6/4)*100
Република България	29277987	29277987	9540145	0	0	0	0	32.58	0,00
Общо	29277987	29277987	9540145	0	0	0	0	32.58	0,00

Държава-членка: Република България
 Период: 01.01.2012- 31.12.2012
 Серотип салмонела: S. Enteritidis; S. Typhimurium;
 Животински вид: Бройлери

Регион (b)	Общ брой животни (c)	Общ брой животни (d), които трябва да се изследват по Програмата	Брой изследвани животни (d)	Брой животни, изследвани индивидуално (e)	Брой положителни животни	Клане		Индикатори	
						Брой заклани или убити животни с положителен резултат	Общ брой заклани животни (f)	% разпространение на ниво животни	% положителни животни
1	2	3	4	5	6	7	8	9 = (4/3)*100	10 = (6/4)*100
Република България	34568479	37368479	17376155	0	0	0	0	46,50	0,00
Общо	34568479	37368479	17376155	0	0	0	0	46,50	0,00

ДАННИ ЗА ВАКСИНАЦИОННИ ПРОГРАМА

Държава-членка: Република България
 Период: 01.01.2009- 31.12.2009
 Серотип салмонела: S. Enteritidis; S. Typhimurium;
 Животински вид: Бройлери

Регион (b)	Общ брой стада (c)	Общ брой животни	Информация за ваксинационна програма за млади животни				Информация за масова ваксинационна програма				
			Брой стада във ваксинационна програма	Брой ваксини-рани стада	Брой ваксини-рани стада	Брой на използвани дози и ваксина	Брой стада във ваксинационната програма	Брой ваксини-рани стада	Брой ваксини-рани възрастни (d)	Брой ваксинирани млади животни (d)	Брой на използвани дози ваксина
1	2	3	4	5	6	7	8	9	10	11	12
Република България	1284	29556569	0	0	0	0	0	0	0	0	0
Общо	1284	29556569	0	0	0	0	0	0	0	0	0

Държава-членка: Република България
 Период: 01.01.2010- 31.12.2010
 Серотип салмонела: S. Enteritidis; S. Typhimurium;
 Животински вид: Бройлери

Регион (b)	Общ брой стада (c)	Общ брой животни	Информация за ваксинационна програма за млади животни				Информация за масова ваксинационна програма				
			Брой стада във ваксинационна програма	Брой ваксини-рани стада	Брой ваксини-рани стада	Брой на използвани дози и ваксина	Брой стада във ваксинационната програма	Брой ваксини-рани стада	Брой ваксини-рани възрастни (d)	Брой ваксинирани млади животни (d)	Брой на използвани дози ваксина
1	2	3	4	5	6	7	8	9	10	11	12

Република България	1030	19016348	0	0	0	0	0	0	0	0	0
Общо	1030	19016348	0	0	0	0	0	0	0	0	0

Държава-членка: Република България

Период: 01.01.2011- 31.12.2011

Серотип салмонела: S. Enteritidis; S. Typhimurium;

Животински вид: Бройлери

Регион (b)	Общ брой стада (c)	Общ брой животни	Информация за ваксинационна програма за млади животни				Информация за масова ваксинационна програма				
			Брой стада във ваксинационна програма	Брой ваксинирани стада	Брой ваксинирани стада	Брой на използвани дози и ваксина	Брой стада във ваксинационната програма	Брой ваксинирани стада	Брой ваксинирани възрастни (d)	Брой ваксинирани млади животни (d)	Брой на използвани дози ваксина
1	2	3	4	5	6	7	8	9	10	11	12
Република България	1886	29277987	0	0	0	0	0	0	0	0	0
Общо	1886	29277987	0	0	0	0	0	0	0	0	0

Държава-членка: Република България

Период: 01.01.2012- 31.12.2012

Серотип салмонела: S. Enteritidis; S. Typhimurium;

Животински вид: Бройлери

Регион (b)	Общ брой	Общ брой животни	Информация за ваксинационна програма за млади животни	Информация за масова ваксинационна програма
------------	----------	------------------	---	---

	стада (с)		Брой стада във ваксинационна програма	Брой ваксинирани стада	Брой ваксинирани стада	Брой на използвани дози ваксина	Брой стада във ваксинационната програма	Брой стада във ваксинационна програма	Брой ваксинирани стада	Брой ваксинирани млади животни (d)	Брой на използвани дози ваксина
1	2	3	4	5	6	7	8	9	10	11	12
Република България	2509	31704779	0	0	0	0	0	0	0	0	0
Total	2509	31704779	0	0	0	0	0	0	0	0	0

- (a) Болест и животински видове, ако е необходимо;
(b) Регион, както същият е определен в одобрена /от Комисията/ програма на държава-членка;
(c) Стада равно на ята /стада/ или на животновъдни обекти, според което е уместно;
(d) Както е дефинирано в Програмата.
(e) Данни от преходната година

ДАНИ ЗА САЛМОНЕЛА

Държава-членка: Република България
Период: 2009
Серотип салмонела: S. Enteritidis; S. Typhimurium;
Животински вид: Бройлери

Регион	Общ брой стада	Общ брой животни	Общ брой стада вкл. в Програмата	Общ брой животни вкл. в Програмата	Брой проверени стада	Брой положителни стада		Брой на напълно унищожени стада		Брой или кг.		Количество унищожени яйца		Количество яйца, насочени за яйчни продукти	
						Целеви серотипове на програмата за контрол	Други серотипове	Целеви серотипове на програмата за контрол	Други серотипове	Целеви серотипове на програмата за контрол	Други серотипове	Целеви серотипове на програмата за контрол	Други серотипове		
Република България	1284	29556569	1077	22085874	1076	4	3	0	0	3	0	0	0	0	0
Общо	1284	29556569	1077	22085874	1076	4	3	0	0	3	0	0	0	0	0

Година: 2010

Регион	Общ брой стада	Общ брой животни	Общ брой стада вкл. в Програмата	Общ брой животни вкл. в Програмата	Брой проверени стада	Брой положителни стада		Брой на напълно унищожени стада		Брой или кг.		Количество унищожени яйца		Количество яйца, насочени за яйчни продукти		
						Целеви серотипове на програмата за контрол	Други серотипове	Целеви серотипове на програмата за контрол	Други серотипове	Целеви серотипове на програмата за контрол	Други серотипове	Целеви серотипове на програмата за контрол	Други серотипове	Целеви серотипове на програмата за контрол	Други серотипове	
Република България	1030	19016348	1024	18916348	997	1	14	0	0	1850	0	0	0	0	0	0
Общо	1030	19016348	1024	18916348	997	1	14	0	0	1850	0	0	0	0	0	0

Година: 2011

Регион	Общ брой стада	Общ брой животни	Общ брой стада вкл. в Програмата	Общ брой животни вкл. в Програмата	Брой проверени стада	Брой положителни стада		Брой на напълно унищожени стада		Брой или кг.		Количество унищожени яйца		Количество яйца, насочени за яйчни продукти		
						Целеви серотипове на програмата за контрол	Други серотипове	Целеви серотипове на програмата за контрол	Други серотипове	Целеви серотипове на програмата за контрол	Други серотипове	Целеви серотипове на програмата за контрол	Други серотипове	Целеви серотипове на програмата за контрол	Други серотипове	
Република България	1867	29277987	1867	29277987	513	0	12	0	0	0	0	0	0	0	0	0
Общо	1867	29277987	1867	29277987	513	0	12	0	0	0	0	0	0	0	0	0

Година: 2012

Регион	Общ брой стада	Общ брой животни	Общ брой стада вкл. в Програмата	Общ брой животни вкл. в Програмата	Брой проверени стада	Брой положителни стада		Брой на напълно унищожени стада		Брой или кг.		Количество унищожени яйца		Количество яйца, насочени за яйчни продукти	
						Целеви серотипове на програмата за контрол	Други серотипове	Целеви серотипове на програмата за контрол	Други серотипове	Целеви серотипове на програмата за контрол	Други серотипове	Целеви серотипове на програмата за контрол	Други серотипове		
Република България	2509	35809779	2509	35809779	510	0	9	0	0	0	0	0	0	0	0
Общо	2509	35809779	2509	35809779	510	0	9	0	0	0	0	0	0	0	0

7.1.2. Цели за тестване на стада (1)

Година: 2014

Животински видове: Бройлери

Ситуацията към дата: 31.12.2013

Заболяване / инфекция (а): Салмонелоза

Регион (a1)	Вид стадо (b)	Общ брой стада (c)	Общ брой животни	Общ брой стада, вкл. в Програмата	Общ брой животни, вкл. в Програмата	Очакван брой стада, които трябва да бъдат проверени	Брой стада (e), за които се очаква, че са положителни (a)	Брой на стада, за които се очаква, че ще бъдат напълно унищожени	Общ брой животни, за които се очаква, че ще бъдат заклани или унищожени (a)	Очаквано количество яйца, които следва да бъдат унищожени (бр. или кг) (a)	Очаквано количество яйца, които следва да бъдат насочени за яйчни продукти (бр. или кг) (a)
Р.България	Бройлери	2509	35809779	2509	35809779	600	2	2	15 000	12 000	-

7.2.1 Информация относно използването на ваксини в рамките на техническите многогодишни програми за контрол. До момента не се е извършвала ваксинация на бройлери в България.

8. Подробен анализ на разходите за Програмата

Мерките изискани за ко- финансиране са съгласно настоящите национални правила.

Разходи, свързани с	Спецификация	Брой единици за 2013	Единични разходи в Евро за 2013	Обща сума в Евро за 2013	Заявено финансиране от Общността (да/не)
1. Изследване					
1.1. Разходи за анализ	Бактериологични тестове	600	4	2400	Да
	Серотипизиране	50	5	250	Да
1.2. Разходи за пробовземане		600	0.5	300	Да
1.3. Други разходи – събиране и транспортиране на проби до лабораторията		600	1	600	Да
2. Ваксинация или лечение /третиране/	-				
2.1. Закупуване на ваксини / лечение					
2.2. Разходи по дистрибуция					
2.3. Разходи за прилагане					
2.4. Разходи за контрол					
3. Клане и унищожаване					
3.1. Компенсации за животни				30 000	Да
3.2. Транспортни разходи					

3.3. Разходи за унищожаване					
3.4. Загуби в случай на клане					
3.5. Разходи за третиране /обработка/ на продукти (мляко, яйца, яйца за люпене и т.н.)					
4. Почистване и дезинфекция		50	5	250	Да
5. Заплати (персонал, нает по договор само за Програмата)					
6. Консумативи и специално оборудване					
7. Други разходи					
				Общо: 33 800	Да

Обща сума, изискана за Програмата за 2014 г. е 33 800 Евро.

