



**МИНИСТЕРСТВО НА ЗЕМЕДЕЛИЕТО И ХРАНИТЕ  
БЪЛГАРСКА АГЕНЦИЯ ПО БЕЗОПАСНОСТ НА ХРАНИТЕ**

---

✉ Гр. София, 1606, бул. "Пенчо Славейков" № 15А  
☎ +359 (0) 2 915 98 20, 📠 +359 (0) 2 954 95 93, [www.babh.government.bg](http://www.babh.government.bg)

*Приложение № 1*

*към Заповед № РД 09-298/20.05.2014 г.*

**Годишна програма  
за контрол на салмонела при разплодни стада от домашни птици за  
финансовата 2014 година**

## 1. Обща част

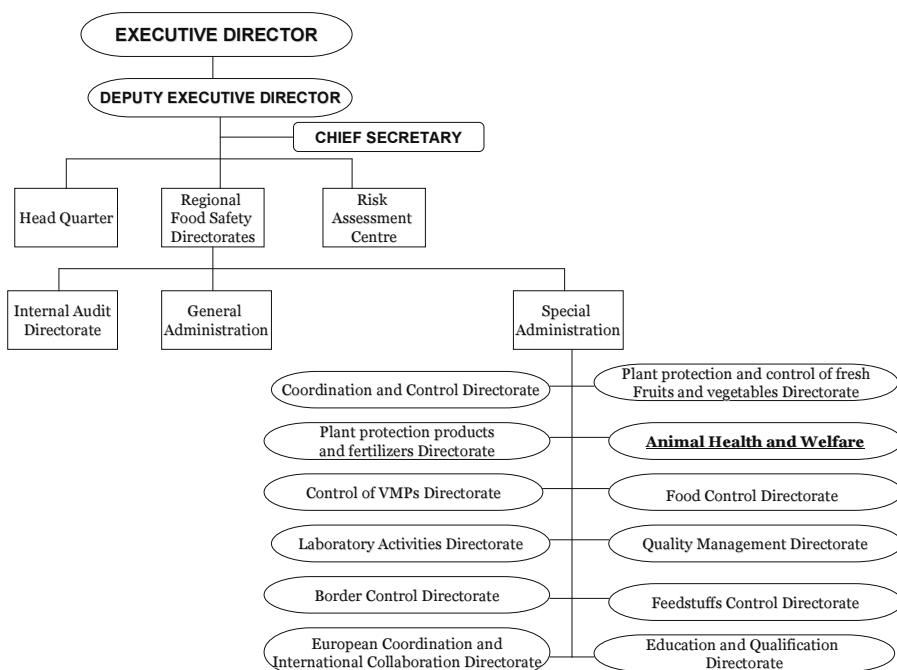
1.1. Кратко описание, отнасящо се за проявлението и наличието на салмонелоза (зоонозна салмонела) в държавата членка, като конкретно се посочат резултатите, получени в рамките на мониторинга, провеждан в съответствие с Член 4 от Директива 2003/99/ЕС на Европейския парламент и на Съвета(1), като особено внимание се отдели на открояване на стойностите на разпространение на отделните салмонелни серовари, целево определени в програмите за контрол на /борба със/ салмонелата.

### Вж. в Точка 6.

1.2. Структура и организация на съответните компетентни органи.

Българската агенция по безопасност на храните е компетентният орган за контрола на и борбата със салмонелите и техните зоонозни агенти.

### Структура на БАБХ



1.3. Одобрени лаборатории, където се изследват /анализират/ пробите, събрани в рамките на програмата.

Министърът на земеделието и храните на база предложенията от изпълнителния директор на БАБХ утвърждава националните референтни лаборатории в системата на БАБХ.

Лабораториите трябва да отговарят на следните минимални изисквания:

1. Да бъдат определени видовете изследвания и анализи, които се извършват от тях;
2. Да отговаря на изискванията за добра лабораторна практика;
3. Да осъществява бърза комуникация с лабораториите в страната, съответните референтни лаборатории на държавите-членки и съответните референтни лаборатории на Европейския съюз.

Лабораторните изследвания за диагностика на салмонела е разрешено да бъдат провеждани само в акредитирани за целта лаборатории.

**Акредитирани лаборатории за диагностика на салмонела се определят със Заповед на изпълнителния директор на БАБХ.**

1.4. Методи, използвани за изследване на пробите, взети в рамките на Програмата:

Задължително е използването на методът, препоръчан от Референтната за салмонели лаборатория на Европейския съюз в Билтховен, Холандия; този метод е модификация на ISO

6579 (2002), където полу-твърда среда (MSRV) се използва като единична обогатяваща среда. Тази полутвърда среда трябва да се инкубира при 41.5 +/- 1°C за 2 x (24 +/-3) часа.

Що се отнася до тампонните натривни проби и други проби от фекален материал, посочени в Параграф 3.1, възможно да се събере в сборен материал инкубиран ВРW обогатен бульон за бъдеща култура. За да се постигне това, трябва и двата вида проби да се инкубират в ВРW като нормални. Взема се 1 мл от инкубирания бульон от всяка отделна проба и се разбърква добре, след което се взема 1 мл от сместа и се инокулира в MSRV плаки по обикновения начин.

### **1.5. Дейности на официалния контрол (вкл. схеми за пробовземане) на фуражи, както и на ниво ферми и/или стада**

#### **Официално пробовземане от фуражи за птици:**

В съответствие с изпълнението на чл. 4 от Регламент (ЕО) № 882/2004 и във връзка с чл. 3, ал. 1, т. 4 от Закона за българската агенция по безопасност на храните, като компетентен орган за извършване на официалният контрол на фуражите в Република България е определена Българската агенция по безопасност на храните.

Във връзка с изпълнение на изискванията на чл. 9 и чл. 10 от Регламент (ЕО) № 183/2005, относно хигиена на фуражите и съгласно Закон за фуражите, операторите от фуражния сектор трябва да бъдат одобрени или регистрирани от БАБХ и вписани в регистър в съответствие с чл. 19 от регламента. Регистрите на одобрените и регистрирани оператори във фуражния сектор се водят и поддържат в ОДБХ. В отдел „Контрол на фуражите“ към дирекция „Здравеопазване и хуманно отношение към животните, и контрол на фуражите“, при Централно управление и БАБХ се поддържат и актуализират съответните национални регистри. Регистрите се публикуват на интернет страницата на БАБХ: <http://www.babh.government.bg/bg/register8.html>

Проверките в обектите във фуражния сектор се извършват от инспектори/експерти, отговорни за официалния контрол на фуражите в съответната ОДБХ.

Българската агенция по безопасност на храните следва да извършва пробовземане от фуражи, както следва:

- проби от фуражи на ниво производители на фуражни суровини и на комбинирани фуражи, както и от търговци на едро и в пакетирано и насипно състояние на такива продукти;
- пробовземане от фуражи на ниво ферми.

Броят на пробите е изчислен на базата на оценка на риска и в съответствие с разпоредбите на Регламент (ЕО) № 882/2004. Настоящият план включва също и минимален брой салмонелни проби, взети от получавани от трети държави пратки с комбинирани фуражи или фуражни суровини за птици.

Никакви положителни резултати не са отчетени по отношение на този параметър. Ако се получи положителен резултат, мерките и действията, които следва да се предприемат ще бъдат основани на и в съответствие с Оперативен план за действие при извънредни ситуации, които произтичат от фуражи, изготвен в съответствие с чл. 42, параграф 2, буква й) от Регламент (ЕО) № 882/2004 и Процедура за предприемане на действия в случай на установяване на *Salmonella spp.* във фуражи.

#### **Официален контрол на други етапи от хранителната верига:**

Съгласно националното законодателство ( Закон за ветеринарномедицинската дейност и Закон за храните) предприятията за производство, съхранение и търговия с храни трябва да бъдат одобрени и регистрирани от БАБХ и въведени в националната база данни. Обществените регистри на одобрените предприятия се съхраняват в ОДБХ и БАБХ.

Официалните проверки в предприятията за производство, съхранение и търговия с храни се извършват от официалните ветеринарни лекари от БАБХ/или съответната ОДБХ.

Официалните проверки в предприятията за производство, съхранение и търговия с храни се провеждат в съответствие с разпоредбите на Регламент 882/2004 на Европейския Парламент и

на Регламент 854/2004, който определя конкретните правила за организиране на официалния контрол на продуктите от животински произход, предназначени за човешка консумация.

Броят на пробите е изчислен от официалните ветеринарни лекари на базата на оценка на риска и на вида и качеството на материалите, включени в преработката на храните, както и на база резултати от предишни проверки.

Вземането на проби от храни с птичи произход следва да се извършва в съответствие с разпоредбите на Регламент 2073/2005 за микробиологичните критерии за хранителните продукти. Честотата на взимането на проби може да се увеличи или намали в зависимост от резултатите, получени при изследване на пробите.

Ежегодно, Областните дирекции по безопасност на храни (ОДБХ) изготвят програми за броя на проверките на контролираните от тях предприятия за производство, съхранение и търговия с животински продукти.

- **Структура на производството на храни:**

Производството, съхранението и търговията с храни от животински произход се извършва в:

- производствените предприятия;
- обектите за съхранение и търговия на едро;
- обекти за търговия на дребно с продукти от животински произход;
- ресторанти (и др. заведения за обществено хранене).

#### **1.6. Мерки и действия, предприемани от компетентните органи по отношение на продукти, в които е установено наличие на *Salmonella* spp., и по-конкретно с цел запазване и защита на общественото здраве, както и някои други предпазни мерки, като ваксинация напр.**

Мерките и действията, предприемани от компетентните органи по отношение на продукти, в които е установено наличие на *Salmonella* spp., и по-конкретно с цел запазване и защита на общественото здраве, както и някои други предпазни мерки, като ваксинация са описани в съответното ветеринарно законодателство. Моля виж т.1.7

В случаи на съмнение за или при констатиране на *Salmonella enteritidis* или на *Salmonella typhimurium*, Националната референтна лаборатория (НРЛ) следва незабавно уведоми за това БАБХ. Положителен резултат за целеви серовар, потвърден от НРЛ е условия едно стадо да се декларира като положително за целеви серовар на програмата за контрол.

1.6.1 Когато едно разплодно стадо от видовете *Gallus Gallus* е обект на съмнения за инфектираност /заразеност/ със *Salmonella enteritidis* или *Salmonella typhimurium* (включително еднофазни *S. Typhimurium* серотипове с антиген формула 1,4,/5/,1 2 :i), стадото се поставя под официален контрол от Компетентния орган и се извършват необходимите изследвания, съгласно Приложение 2.2.2.2 на Регламент 200/2010/ЕС. Ако стадото е във фаза на снасяне, никакви яйца за люпене, птици или оплодени яйца не могат да напускат стопанството.

При случаи на положителни резултати инфекция със *Salmonella enteritidis* или *Salmonella typhimurium*, (включително еднофазни *S. Typhimurium* серотипове с антиген формула 1,4,/5/,1 2 :i), получени от официален контрол или самоконтрол, стадото се поставя под официална забрана от Компетентния орган и се извършват понататъшни пробовземания и изследвания на всички стада в стопанството. Пробовземането и изследванията се извършват съгласно изискванията на Регламент 200/2010/ЕС.

Стадото, при което са открити положителни резултати, получени след вземане на официални или проби за самоконтрол, и потвърдени от НРЛ се счита за “положително” с прицелни серовари на програмата за контрол.

При случаи на съмнение за инфекция със *Salmonella enteritidis* или *Salmonella typhimurium*, БАБХ и съответните власти на регионално ниво трябва да:

-забранят движението на птици и яйца (ограничение на движението-ако стадото е във фаза на снасяне, не се разрешава никакво по-нататъшно изпращане на яйца за люпене, както и никакви други птици или яйца за люпене не е разрешено да напускат птицевъдния обект, освен ако за целта не е издадено разрешително от ОДБХ).

-епидемиологично проучване;

-незабавно се взимат допълнителни проби за потвърждаване на инфекцията от други стада в стопанството (Приложение 2.2.2.2 на Регламент (ЕС) 200/2010);

-проверка на дневниците във фермата и мерките за биосигурност;

-взимане на проби от фуража и водата;

-проследяване на продукцията, излязла от фермата 10-15 дни назад. Цялото производство трябва да бъде поставено под ограничителни мерки, доколкото това е възможно.

1.6.2 Когато инфектирането със *Salmonella enteritidis* или *Salmonella typhimurium* бъде потвърдено, от собственика се изисква да изпрати птиците за клане при спазване на изискванията посочени в Приложение II С на Регламент 2160/2003/ЕС.

1.6.3. От собственика или отговорното за стадото лице се изисква да почисти и дезинфектира сградата, в която заразените птици са били гледани. Не е разрешено поредното ново зареждане да се осъществи, докато не е проведено почистване и дезинфекция и не са взети официални проби, които да потвърдят, че почистването и дезинфекцията са задоволителни.

1.6.4. Яйцата за люпене, които са се намирили в люпилнята от момента на възникване на съмнения за заразеност на стадото, трябва да бъдат отстранени и унищожени в съответствие с изискванията на Регламент (ЕС) № 1069/2009.

1.6.5. Когато едно разплодно стадо е обект на съмнения за заразеност със *S. Hadar*, *S. Infantis* или със *S. Virchow*, операторът/собственикът е длъжен да състави план, който да включва епидемиологично проучване, преглед на мерките за био-сигурност, както и други допълнителни процедури за мониторинг и за мерки, които следва да се предприемат за намаляване или ликвидиране на инфекцията. При необходимост стадото се поставя от официален ветеринарен лекар под възбрана.

1.6.6. Необходимо е извършването на почистване и дезинфекция на сградите под наблюдение на официалния контрол, последвани от повторно взимане на проби, които да потвърдят, че почистването и дезинфекцията са задоволителни. За да бъдат вдигнати наложените на стопанството забраните е необходимо да бъдат представени отрицателни резултати за наличие на инфекцията.

1.6.7. Съвместно със своя ветеринарен лекар операторът/собственикът имат право да разгледат възможността за ваксиниране на стадото срещу *Salmonella*, като за целта се използва продукт с разрешително за използване, издадено в съответствие с изискванията на Регламент на Комисията (ЕК) № 1091/2005 относно изискванията за използване на специфични контролни методи в рамките на националните програми за контрол на *Salmonella*. Позволено е прилагането на ваксинация **като превантивна мярка**; същата не е алтернатива /заместваща мярка/ на изпълнението на изискванията на Анекс II С от Регламент на Комисията (ЕК) № 2160/2003 за използването на специфични контролни методи в рамките на национални програми за контрол на *Salmonella*.

1.6.8. В националната програма за контрол **не се разрешава прилагането** на антимикробно третиране за контрол на *Salmonella*, освен в границите, формулирани от Регламент на Комисията (ЕК) № 1177/2006.

**1.7. Национално законодателство, свързано с изпълнението на програмите, включително и всички национални разпоредби и нормативни актове, имащи отношение към дейностите, заложили в Програмата**

Настоящата Програма е разработена в съответствие с изискванията, формулирани в:

- **Регламент на Комисията (ЕК) № 200/2010** от 10 март 2010 г, изменящ Регламент (ЕС) No 2160/2003 на Европейския парламент и на Съвета относно целта на Общността за намаляване на разпространението на *Salmonella* серотипове при възрастни разплодни стада от видовете на *Gallus Gallus*.
- **Регламент на Комисията (ЕК) № 213/2009** от 18 март 2009 г, изменящ Регламент (ЕС) No 2160/2003 на Европейския парламент и на Съвета, както и Регламент (ЕС) № 1003/2005 частта им, отнасяща се за контрола и изследванията за *Salmonella* в разплодни стада от видовете на *Gallus Gallus* и пуйки.
- **Регламент (ЕО) No 2160/2003** на Европейския парламент и на Съвета от 17 Ноември 2003г. за контрола на салмонелозните и други специфични инфекциозни агенти, причиняващи заболявания, пренасяни с храни.
- **Регламент (ЕО) No 1177/ 2006**, прилагащ Регламент (ЕС) No 2160/2003 на Европейския парламент и на Съвета в частта му относно изискванията за употреба на специфични методи за контрол в рамката на националните програми за контрол на салмонела при домашни птици
- **Наредба 9/28.01.2006** за мониторинга на зоонозите при тяхната профилактика, ограничаване и ликвидиране (Публикувана в Държавен вестник, бр. 15 от 17.02.2006), транспонираща **Директива 2003/99/ЕС от 19.11.2003** за мониторинг на зоонозите и зоонозните инфекциозни агенти, изменящ Решение на Съвета 90/424/ЕЕС и отменящ Директива на Съвета 92/117/ЕЕС.

#### **1.8. Всякакво по вид финансово съдействие, предоставяно на оператори на хранителен или на фуражен бизнес в контекста на Програмата**

Условията и процедурите за компенсация на собствениците са описани в националното законодателство - Закон за ветеринарномедицинската дейност и Наредбата за условията и реда за компенсиране и обезпечаване на разходи, свързани с покриване на епизоотични рискове (одобрени на заседание на МС с Указ № 181 от 21.07.2006, публикуван в ДВ, бр. 62 от 01.08.2006, в сила от деня на публикуване).

Съгласно Наредбата за условията и реда за компенсиране и обезпечаване на разходи, свързани с покриване на епизоотични рискове, на собствениците се изплащат компенсации за принудително заклани или унищожени животни, компенсации се изплащат на собственици за принудително убити животни (клане в кланици или убити по друг начин).

Съгласно националното законодателство в контекста на програмите не се предвижда възможността за компенсации или финансова помощ за операторите в хранителния и фуражния център, в контекста на програмата.

Цената на птиците, които се компенсират се определя от Националния статистически институт, като средна пазарна цена за 1кг. живо тегло за месеца и съответния регион, като скалата за компенсация на птиците е обществено достояние.

## **2. Отнасящо се за бизнес оператори в сферите на храни и фуражи, обхванати от Програмата**

### **2.1. Структура на производството на фуражи**

Всички фуражи, предназначени за храна на разплодни птици, трябва да бъдат произведени във обекти, които са регистрирани или одобрени в съответствие с чл. 9 или 10 от Регламент (ЕО) № 183/2005.

2.2. Съответни ръководни насоки за добри фермерски практики или други ръководства (задължителни или доброволни) за мерки за био-безопасност, определящи като минимум:

Всички ферми, регистрирани по Закона за ветеринарномедицинската дейност (ЗВД), трябва да имат свои собствени ръководни принципи и документ за добри фермерски практики (ДФП),

като същите подлежат на одобрение от официалния ветеринарен лекар, отговарящ за контрола на съответния птицевъден обект.

В миналото са разработени брошури със заглавие “Как да предпазим нашите домашни птици? Шест изисквания за предпазване на вашите домашни птици”, които са разпространени във всичките 28 административни области на страната (ОДБХ), като оттам бяха предоставени на собствениците на всички обекти, в които се отглеждат домашни птици. Тази брошура формулира мерките, необходими за защита на птицевъдните обекти от проникване на инфекция.

- Управление на хигиената във фермите;
- Мерки за предотвратяване на навлизане на инфекции, пренасяни от животни, фуражи, питейна вода, работещи във фермата и т.н.

### 2.3. Рутинен ветеринарен надзор /контрол/ на фермите

На основа на оценка на риска всяка година 28-те ОДБХ представят планове за контролните мерките, които ще бъдат провеждани в птицевъдните ферми в съответния регион. Тези планове се одобряват ежегодно от БАБХ на централно ниво. За да се счете една инспекция във фермата като официален контрол в рамките на програмата за контрол на салмонела, официалния ветеринарен лекар трябва да вземе официални проби за откриване на Салмонела.

### 2.4. Регистрация на ферми

Всички търговски птицевъдни обекти за развъдни стада се регистрират в съответствие с Член 137 от Закона за ветеринарномедицинската дейност (ЗВД). Регистрираните търговски птицевъдни обекти се въвеждат в националната електронна база-данни, която се поддържа от БАБХ. Данните на регистрираните ферми се пазят на централно и регионално ниво.

Минималния размер на стадото птици, което задължително трябва да бъдат регистрирани е както следва:

- стада с повече от 500 птици- бройлери
- стада с повече от 250 птици-развъдни стада
- стада с повече от 350 птици- кокошки-носачки
- стада с повече от 250 птици- пуйки

### 2.5. Водене на документация във фермите

Всеки животновъден обект е задължен да попълва и съхранява документи, съдържащи следната информация:

- ◆ Общ брой на птиците в животновъдния обект;
- ◆ Новопостъпили /новозаредени/ птици;
- ◆ Птици за клане;
- ◆ Птици за продажба;
- ◆ Общ брой на умрелите птици.

Всеки животновъден обект е задължен да съхранява документи, предоставящи информация за взети проби за Салмонела и резултатите от тези проби. Документацията трябва да се пази във фермата и да бъде налична при поискване от официалния ветеринарен лекар в случаи на инспекция. Когато една ферма бъде инспектирана от официален ветеринарен лекар, последният е длъжен също и да направи обстойно проверка на документите (дневници и др.), попълвани и съхранявани в съответния животновъден (птицевъден) обект.

### 2.6. Документи, придружаващи животните при изпращането им извън фермата

По време на транспортиране живите птици те трябва да бъдат придружавани от съответно разрешително за транспортиране, издадено от БАБХ в съответствие с Регламент на Съвета (ЕС) № 1/2005 за защита на животните по време на транспортиране.

Операторите желаещи да изнасят повече от 20 птици или яйца за люпене то друга държава-членка (или определен трета страна) трябва да изпълнят изискванията на Директива 90/539/ЕС и да гарантират че пратката е придружена от ветеринарно-здравен сертификат /удостоверение/. В сертификата се посочва референтния номер на ветеринарния сертификат за птици, издаден в TRACES системата (системата по експертност и контрол на търговията). Сертификата се издава от ветеринарния лекар, обслужващ фермата на произход на птиците, като се попълва и подписва върху предварително отпечатана бланкова форма, само след провеждане на подходящия за случая клиничен преглед на птиците, проведен от същия ветеринарен лекар.

Всички официални ветеринарно-здравни сертификати, издадени за износ на домашни птици и на яйца за люпене, се записват в системата по експертност и контрол на търговията (TRACES). Тази система позволява проследяване на износа на живи животни и яйца за люпене, които са придружени от ветеринарно-здравни сертификати. TRACES системата изготвя ветеринарно-здравния сертификат за движение в Общността. TRACES системата е интернет основана система, която е собственост и се поддържа от Комисията.

## 2.7. Други уместни мерки за осигуряване на проследимост на животните

Всяка пратка от развъдни птици или яйца за люпене трябва да се придружава от информация, предоставена от ветеринарния лекар от мястото на изпращане на пратката и адресирана към официалния лекар, отговорен за мястото, за което същите са предназначени /за тяхното крайно местоназначение/.

Операторите на люпилни и фермерите, отглеждащи разплодни стада трябва да водят документация с информация за домашните птици или разплодните яйца (за люпене), които влизат или напускат техните обекти (помещения). Документацията трябва да съдържа информация за бройката, датата, произхода и местоназначението. Тази документация трябва да се пази в рамките на 3 години и да е налична при инспекция от страна на компетентния орган.

## ЧАСТ Б

### 1. Идентификация на програмата:

**Държава членка:** Република България

**Заболяване:** Заразеност на животни със зоонозни *Salmonella spp.*

**Популация животни, обхванати от програмата:** Разплодни стада

**Заявка за съфинансиране от Общността за:** 2014 г.

**Контакт:**

Проф. Пламен Моллов

Изпълнителен директор на БАБХ

Българска агенция по безопасност на храните

Бул. "Пенчо Славейков" 15А

1606 София, БЪЛГАРИЯ

тел: ++359 2 915 98 20;

факс: ++359 2 952 38 35;

E-mail: [ceo@bfsa.bg](mailto:ceo@bfsa.bg)

**Дата на изпращане в Комисията:** 29.04.2013

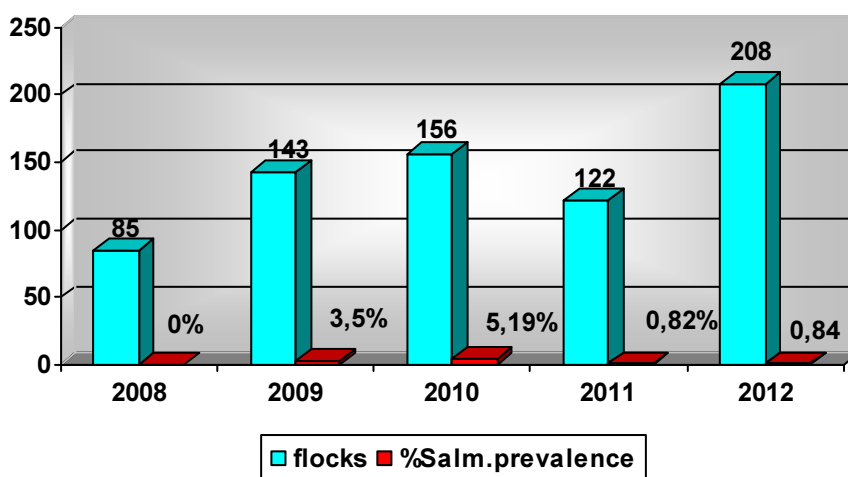
### 2. Исторически данни за епидемиологично развитие на болестта

В Република България националната програма за контрол на салмонела при развъдни стада е в действие от 2008 г. и е одобрена с Решение на Комисията 2007/873/ЕО.



Посочената таблица и графика показват данните за общия брой на изследваните развъдни стада, броя позитивни стада и % на разпространение на *Salmonella enteritidis* и на *Salmonella typhimurium* в периода 2008-2012.

Година	Общ брой изследвани стада	Позитивни за Салмонела	% на разпространение
2012	208	1	0.48
2011	122	1	0.82
2010	156	5	5.19
2009	143	5	3.5
2008	85	0	0



Броят на положителните стада разплодни стада за Салмонела са:

- През 2008 – няма положителни резултати,
- През 2009 – 1 стадо позитивно за *S. Infantis*, 1 стадо *S. Bareilly*, 2 стада – *S. Senftenberg*, 1 стадо *S. Agona*,
- През 2010 – 3 стада позитивни за *S. Infantis*, 2 стада *S. Nadar*, 1 стадо *S. Glostrup*, 1 стадо *S. Senftenberg*, 1 стадо *S. Corvallis*,
- През 2011 – 1 стадо позитивни за *S. Typhimurium*, 1 стадо *S. Agona* и 1 стадо - *S. Livingstone* в люпилня,
- През 2012 – 1 стадо позитивно за *S. Infantis*, 2 стада *S. Corvallis* и 1 стадо *S. Lomnita*

Броят на салмонелозните серовари открити в развъдни стада е представен в таблицата:

Изследвани серовари					Други
<i>S. Enteritidis</i>	<i>S. Typhimurium</i>	<i>S. Infantis</i>	<i>S. Nadar</i>	<i>S. Virchow</i>	
0	1	5	2	0	9

Като цяло, в Р България *S. Infantis* е все още най-често изолираният серотип Салмонела, следвана от *S. Nadar*, *S. Agona* и *S. Senftenberg*

% на положителните стада за Салмонела на изследваните серотипове за салмонела, които са включени в програмата намалява през 2011 и 2012 г. до 0.84 %. Целта на Националната програма за контрол на Салмонела при развъдни стада е постигната през 2011 и 2012 г., главно с намаляване до 1 % или по-малко на максималния процент при възрастни развъдни птици от вида *Gallus gallus*, положителни за *S. Enteritidis*, *S. Infantis*, *S. Hadar*, *S. Typhimurium* и *S. Virchow*.

### **3. Описание на програмата:**

Целта на Програмата:

- да се определи здравният статус на домашните птици от кокоши вид в Република България по отношение на *Salmonella enteritidis*, *Salmonella Hadar*, *Salmonella infantis*, *Salmonella typhimurium*, (включително монофазните *S. Typhimurium* серотипове с антиген формула 1,4,/5/,1 2 : i), *Salmonella Virchow*, както и на всички други видове *Salmonella*.

- намаляване до 1 % или по-малко на максималния процент от възрастни развъдни стада от вида *Gallus gallus* положителни за *Salmonella enteritidis*, *Salmonella infantis*, *Salmonella hadar*, *Salmonella typhimurium* (включително монофазните *S. Typhimurium* серотипове с антиген формула 1,4,/5/,1 2 : i) и *Salmonella virchow* (съответните *salmonella* серотипове).

### **4. Мерки на внесената Програма:**

#### ***4.1. Резюме на мерките, предвидени по силата на Програмата***

**Времетраене на програмата:** 01.01.2014 – 31.12.2014

**Първа година: 2014**

X Контрол

X Изследване

X Клане на положителните птици

X Клане на положителните животни

X Ваксиниране

X Третиране на животински продукти

X Унищожаване на продукти

X Мониторинг или надзор

Други мерки /да се посочат конкретно/:

#### ***4.2. Организация, надзор и роля на всички заинтересовани лица, обхванати от или имащи отношение към Програмата***

Българската агенция по безопасност на храните е компетентният орган за контрола на и борбата със салмонелите и техните зоонозни агенти.

**Акредитираните лаборатории за диагностика на салмонела се определят със Заповед на изпълнителния директор на БАБХ.**

Задължително е всички лаборатории, извършващи диагностика на Салмонелозата да използват методологията, посочена в Регламент на Комисията (ЕС) 213/2009.

Всички резултати следва да се разглеждат като **валидни**, само и единствено ако е доказано, че съответните изследвания отговарят на изискванията на **Регламент на Комисията (ЕК) № 213/2009**.

Официалните проби за контрол трябва да бъдат изпитвани в акредитираните държавни лаборатории. Пробите от самоконтрол могат да бъдат изследвани в одобрени частни или държавни лаборатории. Положителните проби, получени при изследване в частна или държавна лаборатория трябва да бъдат изпращани за потвърдително изследване до НРЛ в София.

Всички лаборатории включени в програмата трябва да вземат участие в профишънски тестове. НРЛ трябва да взема редовно участие в профишънски тестове (серотипизиране и изолиране на Салмонела), организирани от Евр. Референтна лаборатория за Салмонела. НРЛ е отговорна за обучението и организиране на профишънски тестове за другите лаборатории включени в Програмата.

#### **4.3. Описание и разграничаване на географски и административни региони, в които програмата ще бъде изпълнявана**

Програмата следва да бъде изпълнявана на територията на цялата страна, включваща 28 административни области.

#### **4.4. Описание на мерките, включени в Програмата**

##### **4.4.1 Обявяване на заболяването:**

Заболяването се обявява съгласно Чл. 124 от Закона за ветеринарномедицинската дейност и Наредба No.23 / 14.12.2005 за реда и начина за обявяване и регистрация на заразни заболявания при животните, която е хармонизирана с Директива на Съвета № 82/894/ЕЕС.

##### **4.4.2 Прицелни животни и популация от животни:**

Националната Програма за контрол ще бъде изпълнявана и прилагана върху цялата територия на Република България и ще обхване всички разплодни стада, съдържащи 250 или повече птици от видовете на *Gallus Gallus*. Тя няма да нарушава изискванията на Регламент (ЕС) 2160/2003 и Директива 2003/99/ЕС по отношение изискванията за мониторинг при други популации животни или серотипове.

##### **4.4.3 Идентификация на животни и регистрация на животновъдни обекти:**

Българската агенция по безопасност на храните е официалният компетентен орган за регистрация на животновъдни обекти.

Собствениците на животновъдни обекти за разплод са длъжни да внесат до директора на ОДБХ заявление за регистрация по образец.

Не по-късно от 7 дни от внасяне на заявлението, директора на ОДБХ издава заповед за определяне на комисия за проверка на съответствието на съответния животновъден обект със ветеринарномедицинските изисквания за разплод на животни и хуманно отношение към тях.

Комисията е длъжна в срок от 3 дни да представи на директора на ОДБХ становище и предложение за регистрация или отказ на регистрация на съответния животновъден обект.

Когато при проверката се установи, че обектът не отговаря на ветеринарномедицинските изисквания, комисията е длъжна да издаде писмено предписание до заявителя, в което да определи краен срок за коригиране и отстраняване на всички отбелязани несъответствия.

Когато заявителят е отстранил всички пропуски и несъответствия преди изтичане на посочения в предписанието краен срок, същият е длъжен да информира писмено за това директора на ОДБХ, който в рамките на седем дни да изпрати комисията за извършване на повторна проверка на въпросния животновъден обект. Комисията е длъжна да подготви протокол за резултатите от тази проверка и да го представи на директора на ОДБХ.

Директорът на ОДБХ е длъжен да въведе животновъдния обект в регистъра и да издаде удостоверение за регистрация или да обоснове отказа си за регистрация, ако обектът не отговаря на ветеринарномедицинските изисквания.

Регистърът съдържа следната информация:

1. пореден номер на и дата на издаване на удостоверението;
2. ветеринарния регистрационен номер на животновъдния обект;
3. име и постоянен адрес на собственика на животновъдния обект;
4. адрес / местоположение и вид на животновъдния обект;
5. капацитет на животновъдния обект;
6. тип, категория и използване на птиците в животновъдния обект;
7. технология на разплод на птиците;
8. номер и дата на заповедта за делегиране на регистрацията;
9. промени в представените в заявлението обстоятелства.

Всеки животновъден обект е задължен да попълва и съхранява документи, съдържащи следната информация:

- ◆ Общ брой на птиците в животновъдния обект;
- ◆ Новопостъпили /новозаредени/ птици;
- ◆ Птици за клане;
- ◆ Птици за продажба;
- ◆ Общ брой на умрелите птици.

Всеки животновъден обект е задължен съхранява документи , предоставящи информация за взети проби за Салмонела и резултатите от тези проби. Документацията трябва да се пази във фермата и да бъде налична при поискване от официалния ветеринарен лекар в случаи на инспекция. Когато една ферма бъде инспектирана от официален ветеринарен лекар, последният е длъжен също и да направи обстойно проверка на документите (дневници и др.), попълвани и съхранявани в съответния животновъден (птицевъден) обект.

#### **4.4.4 Качествено определяне на животни и ферми: Няма налични**

#### **4.4.5 Правила за придвижване на животни:**

Законът за ветеринарномедицинската дейност (ЗВД) изисква от операторите на люпилни и фермерите, отглеждащи разплодни стада, да водят документация за домашните птици или разплодните яйца (за люпене), които влизат или напускат техните обекти (помещения). Тези документи (записи) трябва да съдържат информация за бройката, датата, и произхода или местоназначението.

Тези записи трябва да се предоставят на компетентния орган за проверка.

Всички официални ветеринарно-здравни сертификати, издадени за износ на домашни птици и на яйца за люпене, се записват в системата по експертност и контрол на търговията (TRACES).

Въпросната система позволява проследяване на износа на живи животни и яйца за люпене, които са придружени от ветеринарно-здравни сертификати.

#### **4.4.6 Използвани тестове и схеми на вземане на проби:**

##### **РАМКА НА ПРОБОВЗЕМАНЕТО**

Рамката на пробовземането задължително трябва да обхваща всички възрастни разплодни стада от домашни видове (*Gallus Gallus*), включващи най-малко 250 птици (разплодни стада) и трябва да бъде в съответствие с изискванията на Регламент 2160/2003 и Директива 2003/99.

Със Заповед на Изп.Директор на БАБХ № РД 11-389/30.03.2012 год. е одобрена схема за вземане на проби за салмонела от различни категории птици и в съответствие с изискванията на

Регламент 2160/2003 и Регламент 200/2010. В схемата са посочени броя на пробите за целите на самоконтрола и на официалния контрол в люпилни и на ниво ферма.

#### А. Надзор на домашни птици за салмонели:

Пробите от стада домашни птици трябва да бъдат вземани от собственика на животновъдния обект или от упълномощено от него лице (в повечето случаи от частно практикуващ ветеринарен лекар със сключен договор) и от официалните ветеринарни лекари, което е част от официалната програма за надзор. Официалният ветеринарен лекар, отговорен за животновъдния обект е **задължен да обучи лицето**, което ще взема проби за целите на самоконтрола.

Всяка година **ОДБХ изготвят** план за пробовземането от всяко стадо в птицефермите и в люпилните, включени в обхвата на програмата. В плана **трябва да бъдат включени** пробите за официален контрол и за самоконтрол.

#### *Пробовземане по инициатива на оператора:*

На ниво люпилня пробовземане трябва да се извършва на **всеки две седмици**.

Забележка: Пробовземане в птицевъдни обекти се провежда само в случаите на износ за или търговия с яйца с други държави-членки, като същото трябва във всички случаи да се състои в животновъдния обект.

В случай на каквито и да са положителни резултати за салмонела, собствениците на люпилни или птицевъдни обекти, както и лабораторията, извършила изследването, са длъжни незабавно да уведомят писмено Изп. Директор на БАБХ.

#### ***Пробовземане за официален контрол:***

1. Когато по инициатива на оператора се вземат проби в люпилнята:

- рутинно пробовземане на всеки 16 седмици в люпилнята;

и

- рутинно пробовземане в птицевъдния обект при два случая в рамките на производствения цикъл, като първото пробовземане е в рамките на 4 седмици, след преместване на птиците във фаза носливост или във група на носачки, а второто пробовземане се провежда към края на фазата на носене, но не по-рано от 8 седмици преди края на производствения цикъл;
- потвърдително пробовземане в птицевъдния обект, след откриване на съответната салмонела от проби, взети в люпилнята.

2. Ако пробовземането по инициатива на оператора се извършва в птицевъдния обект, рутинно пробовземане трябва да се провежда при три случая по време на производствения цикъл:

- а) в рамките на 4 седмици, след преместване на птиците във фаза носливост или във група на носачки;
- б) към на фазата на носене, но не по-рано от 8 седмици преди края на производствения цикъл;
- в) по време на производството, по всяко време, което е достатъчно отдалечено от момента на вземане на някои от пробите, посочени в точки (а) и (б), по-горе.

Забележка: Пробовземане в птицевъдни обекти се провежда само в случаите на износ за или търговия с яйца с други държави-членки, като същото трябва във всички случаи да се състои в животновъдния обект.

#### 4.4.7 Използвани ваксини и схеми за ваксиниране:

В Република България не е забранено използването на ваксини за контрола на салмонелата при домашните птици.

В официалния регистър на ветеринарномедицинските продукти са вписани регистрирани и одобрени ваксини срещу *Salmonella* spp. при птици. Собствениците на птицевъдни обекти могат да използват само одобрени от БАБХ ваксини по начина, посочен им от официалния ветеринарен лекар, отговорен за птицевъдните обекти. Схемата за ваксиниране трябва да бъде одобрена от ОДБХ.

Когато пробите са взети от ваксинирани домашни птици, в придружаващото каквито и да са проби писмо трябва задължително да се отбележат вида на ваксината и датата на прилагането ѝ. Целта е да се осигури правилна основа за диференциация между полеви и ваксинален щам, като се спазят изискванията на Регламент (ЕО) № 1177/2006.

Съвместно със своя ветеринарен лекар операторът/собственикът имат право да разгледат възможността за ваксиниране на стадото срещу *Salmonella*, като за целта се използва продукт с разрешително за използване, издадено в съответствие с изискванията на Регламент на Комисията (ЕК) № 1077/2006 относно изискванията за използване на специфични контролни методи в рамките на националните програми за контрол на *Salmonella*. Позволено е прилагането на ваксинация като превантивна мярка; същата не е алтернатива /заместваща мярка/ на изпълнението на изискванията на Анекс II С от Регламент на Комисията (ЕК) № 2160/2003 за използването на специфични контролни методи в рамките на национални програми за контрол на *Salmonella*.

**Не е разрешено третиране** с антимикробни препарати за борба със *Salmonella* в рамките на националните програми за контрол, освен в границите, определени от Регламент на Комисията (ЕК) № 1177/2006.

4.4.8 Информация за и оценка на мерките за био-сигурност, тяхното управление и действителната инфраструктура в птичи стада / птицевъдни обекти:

Биологичната сигурност е комбинация от практики, насочени към и предназначени за предотвратяване на разпространението на болестотворни организми в рамките на една птицевъдна ферма. Когато същите се осъществяват успоредно с процедурите за дезинфекция и хигиенизиране, вероятно е мерките за био-сигурност да са в състояние да ликвидират или най-малкото намалят нивото на патогените до стойности, при които няма опасност от заразяване, поне да редуцират патогените до нива, при които няма опасност от инфекция.

Мерките за био-сигурност в промишлените птицеферми, в малките ферми и в задните дворове са в съответствие с Наръчника за био-сигурност, издаден от USAID в България, и отговарят на изискванията на Европейския съюз (ЕС).

#### **Мерки за био- сигурност в птицефермите:**

- Здравен статус на домашните птици;
- На входа на всички халета в една птицеферма трябва да е има поставен и действащ дезинфекционен филтър;
- Контрол върху движението на хора;
- Хигиена на транспорта;
- Хигиена на фуража;
- Хигиена на водата;
- Контрол на гризачи, насекоми и птици;
- Почистване и дезинфекция на сградите;
- Записване на всички събития и дейности /операции/;
- Използване на индивидуални /отделни/ инструменти за всяка отделна сграда.

Проверка за изпълнение на мерките за биосигурност и дезинфекция се извършва от компетентния орган. Съответните инструкции и чеклистове са достъпни и са публикувани на следния адрес:

[http://babh.government.bg/bg/actualno-department-health&article\\_id=108.html](http://babh.government.bg/bg/actualno-department-health&article_id=108.html)

#### 4.4.9 Мерки, прилагани в случай на положителен резултат:

В случаи на съмнение за или констатиране на *Salmonella enteritidis* или на *Salmonella typhimurium*, Националната референтна лаборатория (НРЛ) следва незабавно уведоми за това БАБХ. Положителния резултат от прицелни серовати, потвърден от НРЛ е достатъчно условие за обявяване на стадото като положително за серовари от програмата за контрол.

4.4.9.1 Когато, едно разплодно стадо от видовете *Gallus Gallus* е обект на съмнения за инфектираност /заразеност/ със *Salmonella enteritidis* или *Salmonella typhimurium* (включително еднофазни *S. Typhimurium* серотипове с антиген формула 1,4,/5/,1 2 :i), стадото се поставя под официален контрол от Компетентния орган в съответствие с Приложение 2.2.2.2 на Регламент 200/2010/ЕС. Ако стадото е във фаза на снасяне, никакви яйца за люпене, птици или оплодени яйца не могат да напускат стопанството.

При случаи на положителни резултати инфекция със *Salmonella enteritidis* или *Salmonella typhimurium*, (включително еднофазни *S. Typhimurium* серотипове с антиген формула 1,4,/5/,1 2 :i), получени от официален контрол или самоконтрол, стадото се поставя под официална забрана от Компетентния орган и се извършват понататъшни пробовземания и изследвания на всички стада в стопанството. Пробовземането и изследванията се извършват съгласно изискванията на Регламент 200/2010/ЕС.

Стадото, при което са открити положителни резултати, получени след вземане на официални или проби за самоконтрол, и потвърдени от НРЛ се счита за “положително” с прицелни серовари на програмата за контрол.

При случаи на съмнение за инфекция със *Salmonella enteritidis* или *Salmonella typhimurium*, БАБХ и съответните власти на регионално ниво трябва да:

- забранят движението на птици и яйца (ограничение на движението-ако стадото е във фаза на снасяне, не се разрешава никакво по-нататъшно изпращане на яйца за люпене, както и никакви други птици или яйца за люпене не е разрешено да напускат птицевъдния обект, освен ако за целта не е издадено разрешително от ОДБХ).

- епидемиологично проучване;

- незабавно се взимат допълнителни проби за потвърждаване на инфекцията от други стада в стопанството ( Приложение 2.2.2.2 на Регламент (ЕС) 200/2010);

- проверка на дневниците във фермата и мерките за биосигурност;

- взимане на проби от фуража и водата;

- проследяване на продукцията, излязла от фермата 10-15 дни назад. Цялото производство трябва да бъде поставено под ограничителни мерки, доколкото това е възможно.

4.4.9.2.Когато инфектирането със *Salmonella enteritidis* или *Salmonella typhimurium* бъде потвърдено, от собственика се изисква да осигури изколването на птиците при спазване на изискванията на законодателството на Общността за хигиена на храните в съответствие с Приложение II. С на Регламент 2160/2003/ЕС.

4.4.9.3. От собственика или отговорното за стадото лице се изисква да почисти и дезинфектира сградата, в която заразените птици са били гледани. Не е разрешено поредното ново зареждане да се осъществи, докато не е проведено почистване и дезинфекция и не са взети официални проби, които да потвърдят, че почистването и дезинфекцията са задоволителни.

4.4.9.4. Яйцата за люпене, които са се намирали в люпилнята от момента на възникване на съмнения за заразеност на стадото, трябва да бъдат отстранени и унищожени в съответствие с изискванията на Регламент (ЕС) № 1069/2009.

4.4.9.5. Когато едно разплодно стадо е обект на съмнения за заразеност със *S. Hadar*, *S. Infantis* или със *S. Virchow*, операторът/собственикът е длъжен да състави план, който да включва епидемиологично проучване, преглед на мерките за био-сигурност, както и други допълнителни процедури за мониторинг и за мерки, които следва да се предприемат за намаляване или ликвидиране на инфекцията.

4.4.9.6. Под официален контрол се извършва почистване и дезинфекция на сградите, последвани от повторно взимане на проби. За отмяна на наложените на стопанството забрани е необходимо получаване на отрицателни резултати за наличие на инфекцията 1,4,/5/,1 2 :i).

4.4.10 Компенсаторна схема за собственици на заклани или умъртвени животни:

Условията и процедурите за компенсация на собствениците са описани в националното законодателство - Закон за ветеринарномедицинската дейност и Наредбата за условията и реда за компенсиране и обезпечаване на разходи, свързани с покриване на епизоотични рискове (одобрени на заседание на МС с Указ № 181 от 21.07.2006, публикуван в ДВ, бр. 62 от 01.08.2006, в сила от деня на публикуване).

Съгласно Наредбата за условията и реда за компенсиране и обезпечаване на разходи, свързани с покриване на епизоотични рискове, на собствениците се изплащат компенсации за принудително заклани или унищожени животни, компенсации се изплащат на собственици за принудително убити животни (клане в кланици или убити по друг начин).

Съгласно националното законодателство в контекста на програмите не се предвижда възможността за компенсации или финансова помощ за операторите в хранителния и фуражния център, в контекста на програмата.

Цената на птиците, които се компенсират се определя от Националния статистически институт, като средна пазарна цена за 1кг. живо тегло за месеца и съответния регион, като скалата за компенсация на птиците е обществено достояние.

4.4.11 Контрол върху изпълнение на програмата и доклади и отчетност:

БАБХ и 28-те ОДБХ са компетентните органи за контрол на салмонелата.

Настоящата програма се отчита в съответствие с изискванията на Решение на Комисията 2008/940/ЕК. Два са задължителните за представяне доклади – един междинен и един окончателен.

## **5. Ползи от Програмата:**

Финансирането на Програмата за контрол на салмонелите през 2014 г. трябва да бъде финансирана чрез бюджета на БАБХ.

Средствата, необходими за компенсиране на собственици на умрели или принудителни умъртвени в контекста на изпълнението на тази програма животни, както и нужното финансиране за мерките за контрол и ликвидиране на заболяване в случай на възникване на огнища на салмонела следва да бъдат осигурени от държавния бюджет. Реда и условията за изплащане на компенсациите са формулирани в Наредба на Министерския съвет на Република България, публикувана по силата на член 109 от Закона за ветеринарномедицинската дейност (ЗВД).

Ползите от програмата са:

- Намаляване на риска от разпространение на салмонели в границите на Европейския съюз;



– Защита на човешкото здраве.

**6. Данни от епидемиологичната оценка през последните пет години:**

6.1. Данни за салмонели в стадата

Година: 2008

Болест: Салмонелоза

Животински видове: птици

Регион (с)	Общ брой стада (d)	Общ брой стада вкл. в Програмата	Брой проверени стада (е)	Брой положителни стада (f)	Брой на нови положителни стада (g)	Брой на напълно унищожени стада	% положителни стада, напълно унищожени	Индикатори		
								% обхват на стадата	% положителни стада; стадна превалентност за период	% нови положителни стада; стадна инцидентност
1	2	3	4	5	6	7	$8 = (7/5)*100$	$9 = (4/3)*100$	$10 = (5/4)*100$	$11 = (6/4)*100$
<b>Република България</b>	85	85	85	0	0	0	0	100	0	0
<b>ОБЩО</b>	85	85	85	0	0	0	0	100	0	0

Година: 2009

Болест: Салмонелоза

Животински видове: птици

Регион (с)	Общ брой стада (d)	Общ брой стада вкл. в Програмата	Брой проверени стада (е)	Брой положителни стада (f)	Брой на нови положителни стада (g)	Брой на напълно унищожени стада	% положителни стада, напълно унищожени	Индикатори		
								% обхват на стадата	% положителни стада; стадна превалентност за период	% нови положителни стада; стадна инцидентност
1	2	3	4	5	6	7	$8 = (7/5)*100$	$9 = (4/3)*100$	$10 = (5/4)*100$	$11 = (6/4)*100$
<b>Република България</b>	143	143	143	0	0	0	0	100	3,496503497	0
<b>ОБЩО</b>	143	143	143	0	0	0	0	100	3,496503497	0

Година: 2010

Болест: Салмонелоза

Животински видове: птици

Регион (с)	Общ брой стада (d)	Общ брой стада вкл. в Програмата	Брой проверени стада (е)	Брой положителни стада (f)	Брой на нови положителни стада (g)	Брой на напълно унищожени стада	% положителни стада, напълно унищожени	Индикатори		
								% обхват на стадата	% положителни стада; стадна превалентност за период	% нови положителни стада; стадна инцидентност
1	2	3	4	5	6	7	8 = $(7/5)*100$	9 = $(4/3)*100$	10 = $(5/4)*100$	11 = $(6/4)*100$
<b>Република България</b>	156	156	154	8	0	0	0	98,72	5,19	0
<b>ОБЩО</b>	<b>156</b>	<b>156</b>	<b>154</b>	<b>8</b>	<b>0</b>	<b>0</b>	<b>0</b>	<b>98,72</b>	<b>5,19</b>	<b>0</b>

Година: 2011

Болест: Салмонелоза

Животински видове: птици

Регион (с)	Общ брой стада (d)	Общ брой стада вкл. в Програмата	Брой проверени стада (е)	Брой положителни стада (f)	Брой на нови положителни стада (g)	Брой на напълно унищожени стада	% положителни стада, напълно унищожени	Индикатори		
								% обхват на стадата	% положителни стада; стадна превалентност за период	% нови положителни стада; стадна инцидентност
1	2	3	4	5	6	7	8 = $(7/5)*100$	9 = $(4/3)*100$	10 = $(5/4)*100$	11 = $(6/4)*100$
<b>Република България</b>	127	127	122	1	0	0	0	96,06	0.82	0
<b>ОБЩО</b>	<b>127</b>	<b>127</b>	<b>122</b>	<b>1</b>	<b>0</b>	<b>0</b>	<b>0</b>	<b>96,06</b>	<b>0.82</b>	<b>0</b>

Година: 2012

Болест: Салмонелоза

Животински видове: птици

Регион (с)	Общ брой стада (d)	Общ брой стада вкл. в Програмата	Брой проверени стада (е)	Брой положителни стада (f)	Брой на нови положителни стада (g)	Брой на напълно унищожени стада	% положителни стада, напълно унищожени	Индикатори		
								% обхват на стадата	% положителни стада; стадна превалентност за период	% нови положителни стада; стадна инцидентност

1	2	3	4	5	6	7	8 = (7/5)*100	9 = (4/3)*100	10 = (5/4)* 100	11 = (6/4)* 100
<b>Република България</b>	208	208	208	1	0	0	0	100,00	0.84	0
<b>ОБЩО</b>	<b>208</b>	<b>208</b>	<b>208</b>	<b>1</b>	<b>0</b>	<b>0</b>	<b>0</b>	<b>100.00</b>	<b>0.84</b>	<b>0</b>

- (a) Стада са равни на ята /стада птици/ или на птицевъдни обекти, според това което е уместно;
- (b) Болест и животински видове, ако е необходимо;
- (c) Регион, както същият е определен в одобрена /от Комисията/ програма на държава-членка;
- (d) Общ брой на стадата, съществуващи в региона, включително и правоимащи /по Програмата/ стада и неправоеимащи /по Програмата/ стада;
- (e) Под проверка следва да се разбира провеждане на изследване на ниво стадо и по смисъла на Програмата за съответното заболяване с цел да се задържи /поддържа/, актуализира и т.н. здравният статус на стадото. В тази колонка стадото не трябва да се брой два пъти, дори и ако същото е било проверено повече от един път;
- (f) Стада с поне едно положително животно по време на периода, независимо от броя на отделни случаи на проверка на стадото;
- (g) Стада, статусът на които през предходния период е бил Неизвестен, Не свободно отрицател, Свободен, Официално свободен или прекратен и които имат поне едно положително животно през този период;
- (h) Данни от предходната година за съответстващия период.

## ДАНИИ ЗА ЖИВОТНИТЕ

(една таблица за всяко отделно заболяване / животински вид)

Държава-членка: Република България  
 Болест (b): Салмонелоза  
 Отчетен период: 01.01.2008- 31.12.2008

Дата: 30.04.                      Година: 2009  
 Животински вид: Разплодни стада

Междинен доклад

**X Окончателен доклад**

Регион (b)	Общ брой живот-ни (c)	Общ брой животни (d), които трябва да се изследват по Програмата	Брой изследва-ни животни (d)	Брой животни, изслед-вани индиви-дуално (e)	Брой положи-телни животни	Клане		Индикатори	
						Брой заклани или убити животни с положителен резултат	Общ брой заклани животни (f)	% обхватност на ниво животни	% положителни животни; превалентност животни
1	2	3	4	5	6	7	8	9 = (4/3)*100	10 = (6/4)* 100
Република България	997 101	997 101	997 101	0	0	0	0	100	0
<b>ОБЩО:</b>	997 101	997 101	997 101	0	0	0	0	100	0

Отчетен период: 01.01.2009- 31.12.2009

Регион (b)	Общ брой живот-ни (c)	Общ брой животни (d), които трябва да се изследват по Програмат а	Брой изследва-ни животни (d)	Брой животни, изслед-вани индиви-дуално (e)	Брой положи-телни животни	Клане		Индикатори	
						Брой заклани или убити животни с положителен резултат	Общ брой заклани животни (f)	% обхватност на ниво животни	% положителни животни; превалентност животни
1	2	3	4	5	6	7	8	9 = (4/3)*100	10 = (6/4)* 100
Република България	1205575	1205575	1205575	0	0	0	45430	100	0

<b>ОБЩО:</b>	1205575	1205575	1205575	0	0	0	45430	100	0
--------------	---------	---------	---------	---	---	---	-------	-----	---

Отчетен период: 01.01.2010- 31.12.2010

Регион (b)	Общ брой животни (c)	Общ брой животни (d), които трябва да се изследват по Програмата	Брой изследвани животни (d)	Брой животни, изследвани индивидуално (e)	Брой положителни животни	Клане		Индикатори	
						Брой заклани или убити животни с положителен резултат	Общ брой заклани животни (f)	% обхватност на ниво животни	% положителни животни; превалентност животни
1	2	3	4	5	6	7	8	9 = (4/3)*100	10 = (6/4)* 100
Република България	1569702	1569702	1554502	0	102576	0	0	99,03	0
<b>ОБЩО:</b>	<b>1569702</b>	<b>1569702</b>	<b>1554502</b>	<b>0</b>	<b>102576</b>	<b>0</b>	<b>0</b>	<b>99,03</b>	<b>0</b>

Отчетен период: 01.01.2011- 31.12.2011

Регион (b)	Общ брой животни (c)	Общ брой животни (d), които трябва да се изследват по Програмата	Брой изследвани животни (d)	Брой животни, изследвани индивидуално (e)	Брой положителни животни	Клане		Индикатори	
						Брой заклани или убити животни с положителен резултат	Общ брой заклани животни (f)	% обхватност на ниво животни	% положителни животни; превалентност животни
1	2	3	4	5	6	7	8	9 = (4/3)*100	10 = (6/4)* 100
Република България	1319794	1319794	1307498	0	7230	0	0	99,07	0.55
<b>ОБЩО:</b>	<b>1319794</b>	<b>1319794</b>	<b>1307498</b>	<b>0</b>	<b>7230</b>	<b>0</b>	<b>0</b>	<b>99,07</b>	<b>0.55</b>

Отчетен период: 01.01.2012- 31.12.2012

Регион (b)	Общ брой животни (c)	Общ брой животни (d), които трябва да се изследват по Програмата	Брой изследвани животни (d)	Брой животни, изследвани индивидуално (e)	Брой положителни животни	Клане		Индикатори	
						Брой заклани или убити животни с положителен резултат	Общ брой заклани животни (f)	% обхватност на ниво животни	% положителни животни; превалентност животни
1	2	3	4	5	6	7	8	9 = (4/3)*100	10 = (6/4)* 100
Република България	1696523	1696523	1696523	0	4000	0	0	100,00	0.24
<b>ОБЩО:</b>	<b>1696523</b>	<b>1696523</b>	<b>1696523</b>	<b>0</b>	<b>4000</b>	<b>0</b>	<b>0</b>	<b>100,00</b>	<b>0.24</b>

(a) Болест и животински видове, ако е необходимо;

(b) Регион, както същият е определен в одобрена /от Комисията/ програма на държава-членка;

(c) Общ брой животни, съществуващи в региона, включително и правоимащи /по Програмата/ стада и неправимащи /по Програмата/ стада;

(d) Включва животни, изследвани индивидуално или по обща схема /схема на ниво “на едро”/;

(e) Включва само животни, изследвани индивидуално; не включва животни, изследвани чрез проби взети по обща схема /схема на ниво “на едро”/ (напр. тестове на проби взети от сборно мляко от голяма цистерна);

(f) Включва всички заклани положителни животни, а също и всички отрицателни животни, заклани по Програмата.

(g) Данни от предходната година от съответния период.

**ДАНИИ ЗА ВАКСИНАЦИОННИ ПРОГРАМИ**  
(една таблица за всяко отделно заболяване / животински вид)

Държава-членка: Република България  
Болест (b): Салмонелоза  
Отчетен период: 01.01.2008- 31.12.2008

Дата: 30.04.                      Година: 2009  
Животински вид: Разплодни стада

Междинен доклад

**X Окончателен доклад**

Регион (b)	Общ брой стада (c)	Общ брой животни	Информация за ваксинационна програма за млади животни				Информация за масова ваксинационна програма				
			Брой стада във ваксинационна програма	Брой ваксинирани стада	Брой ваксинирани стада	Брой на използвани дози ваксина	Брой стада във ваксинационната програма	Брой ваксинирани стада	Брой ваксинирани възрастни (d)	Брой ваксинирани млади животни (d)	Брой на използвани дози ваксина
1	2	3	4	5	6	7	8	9	10	11	12
<b>Република България</b>	85	997 101	0	0	0	0	54	54	707 626	87 500	795 126
<b>Общо</b>	85	997 101	0	0	0	0	54	54	707 626	87 500	795 126

Отчетен период: 01.01.2009- 31.12.2009

Регион (b)	Общ брой стада (c)	Общ брой животни	Информация за ваксинационна програма за млади животни				Информация за масова ваксинационна програма				
			Брой стада във ваксинационна програма	Брой ваксинирани стада	Брой ваксинирани стада	Брой на използвани дози ваксина	Брой стада във ваксинационната програма	Брой ваксинирани стада	Брой ваксинирани възрастни (d)	Брой ваксинирани млади животни (d)	Брой на използвани дози ваксина
1	2	3	4	5	6	7	8	9	10	11	12



<b>Република България</b>	143	1205575	104	104	747750	747750	101	101	565500	204000	819500
<b>Общо</b>	143	1205575	104	104	747750	747750	101	101	565500	204000	819500

Отчетен период: 01.01.2010- 31.12.2010

Регион (b)	Общ брой стада (c)	Общ брой животни	Информация за ваксинационна програма за млади животни				Информация за масова ваксинационна програма				
			Брой стада във ваксинационна програма	Брой ваксинирани стада	Брой ваксинирани стада	Брой на използвани дози ваксина	Брой стада във ваксинационната програма	Брой ваксинирани стада	Брой ваксинирани възрастни (d)	Брой ваксинирани млади животни (d)	Брой на използвани дози ваксина
1	2	3	4	5	6	7	8	9	10	11	12
<b>Република България</b>	156	1569702	36010	116	936884	1106000	87	87	373560	612560	701560
<b>Общо</b>	<b>156</b>	<b>1569702</b>	<b>36010</b>	<b>116</b>	<b>936884</b>	<b>1106000</b>	<b>87</b>	<b>87</b>	<b>373560</b>	<b>612560</b>	<b>701560</b>

Отчетен период: 01.01.2011- 31.12.2011

Регион (b)	Общ брой стада (c)	Общ брой животни	Информация за ваксинационна програма за млади животни				Информация за масова ваксинационна програма				
			Брой стада във ваксинационна програма	Брой ваксинирани стада	Брой ваксинирани стада	Брой на използвани дози ваксина	Брой стада във ваксинационната програма	Брой ваксинирани стада	Брой ваксинирани възрастни (d)	Брой ваксинирани млади животни (d)	Брой на използвани дози ваксина
1	2	3	4	5	6	7	8	9	10	11	12
<b>Република България</b>	127	1319794	45605	111	1310136	1780890	77	77	146930	651490	805920

<b>Общо</b>	<b>127</b>	<b>1319794</b>	<b>45605</b>	<b>111</b>	<b>1310136</b>	<b>1780890</b>	<b>77</b>	<b>77</b>	<b>146930</b>	<b>651490</b>	<b>805920</b>
-------------	------------	----------------	--------------	------------	----------------	----------------	-----------	-----------	---------------	---------------	---------------

Отчетен период: 01.01.2012- 31.12.2012

Регион (b)	Общ брой стада (c)	Общ брой животни	Информация за ваксинационна програма за млади животни				Информация за масова ваксинационна програма				
			Брой стада във ваксинационна програма	Брой ваксинирани стада	Брой ваксинирани стада	Брой на използвани дози ваксина	Брой стада във ваксинационната програма	Брой ваксинирани стада	Брой ваксинирани възрастни (d)	Брой ваксинирани млади животни (d)	Брой на използвани дози ваксина
<b>1</b>	<b>2</b>	<b>3</b>	<b>4</b>	<b>5</b>	<b>6</b>	<b>7</b>	<b>8</b>	<b>9</b>	<b>10</b>	<b>11</b>	<b>12</b>
<b>Република България</b>	208	1696523	9113	115	1445364	1542000	71580	51	122900	239400	363800
<b>Общо</b>	<b>208</b>	<b>1696523</b>	<b>9113</b>	<b>115</b>	<b>1445364</b>	<b>1542000</b>	<b>71580</b>	<b>51</b>	<b>122900</b>	<b>239400</b>	<b>363800</b>

- (a) Болест и животински видове, ако е необходимо;
- (b) Регион, както същият е определен в одобрена /от Комисията/ програма на държава-членка;
- (c) Стада равно на ята /стада/ или на животновъдни обекти, според което е уместно;
- (d) Както е дефинирано в Програмата;
- (e) Данни от предходната година за съответния период.

## ПРОБИ ЗА САЛМОНЕЛОЗА

Брой проби за 2014г.

	Разплодни птицевъдни обекти			Люпилни	
	Брой ферми	Брой стада	Минимален брой официални проби за едно стадо	Брой люпилни	Минимален брой официални проби за едно стадо
1. Благоевград	0	0	0	0	0
2. Бургас	1	1	2	0	0
3. Варна	1	2	4	1	3
4. Велико Търново	1	4	8	4	12
5. Видин	0	0	0	0	0
6. Враца	1	6	12	1	3
7. Габрово	2	2	4	0	0
8. Добрич	3	5	10	3	9
9. Кърджали	0	0	0	0	0
10. Кюстендил	0	0	0	0	0
11. Ловеч	1	1	2	1	3
12. Монтана	4	29	58	2	6
13. Пазарджик	0	0	0	1	4
14. Перник	0	0	0	0	0
15. Плевен	3	14	28	1	3
16. Пловдив	0	0	0	0	0
17. Разград	1	4	8	0	0
18. Русе	1	5	10	1	3
19. Силистра	1	1	0	1	3
20. Сливен	1	1	3	1	3
21. Смолян	0	0	0	0	0
22. София-град	0	0	0	0	0
23. София-област	4	7	15	3	9
24. Стара Загора	3	19	40	4	0
25. Търговище	2	3	9	1	0
26. Хасково	0	0	0	0	0
27. Шумен	1	44	92	2	6

28. Ямбол	1	60	125	2	6
<b>Общо:</b>	31	208	430	28	84
<b>Потвърдително пробовземане</b>			20		10
<b>ОБЩО:</b>			<b>450</b>		<b>94</b>

### 6.1.1. Данни за развитието на зоонозната салмонелоза

Година: 2008

Животински вид: Разплодни стада

Ситуация към дата: 31.12.2008 г.

Болест / Инфекция (а): Салмонелоза

Регион (а1)	Вид на стадото (b)	Общ брой стада (с)	Общ брой животни	Общ брой стада вкл. в Програмата	Общ брой животни вкл. в Програмата	Брой проверени стада (d)	Брой положителни (е) стада (а)	Брой на напълно унищожени стада (а)	Общ брой животни, заклани или унищожени (а)	Количество унищожени яйца (бр. или кг.) (а)	Количество яйца, насочени за яйчни продукти (бр. или кг.) (а)
Република България	Разплодни стада	85	997 101	85	997 101	85	0	0	0	0	0

31.12.2009 г.

Регион (а1)	Вид на стадото (b)	Общ брой стада (с)	Общ брой животни	Общ брой стада вкл. в Програмата	Общ брой животни вкл. в Програмата	Брой проверени стада (d)	Брой положителни (е) стада (а)	Брой на напълно унищожени стада (а)	Общ брой животни, заклани или унищожени (а)	Количество унищожени яйца (бр. или кг.) (а)	Количество яйца, насочени за яйчни продукти (бр. или кг.) (а)
Република България	Разплодни стада	143	1205575	143	1205575	143	5	0	0	0	0

2010г.

Регион (a1)	Вид на стадото (b)	Общ брой стада (c)	Общ брой животни	Общ брой стада вкл. в Програмата	Общ брой животни вкл. в Програмата	Брой проверени стада (d)	Брой положителни (e) стада (a)	Брой на напълно унищожени стада (a)	Общ брой животни, заклани или унищожени (a)	Количество унищожени яйца (бр. или кг.) (a)	Количество яйца, насочени за яйчни продукти (бр. или кг.) (a)
Република България	Разплодни стада	156	1569702	156	1569702	154	8	0	0	0	0

2011г.

Регион (a1)	Вид на стадото (b)	Общ брой стада (c)	Общ брой животни	Общ брой стада вкл. в Програмата	Общ брой животни вкл. в Програмата	Брой проверени стада (d)	Брой положителни (e) стада (a)	Брой на напълно унищожени стада (a)	Общ брой животни, заклани или унищожени (a)	Количество унищожени яйца (бр. или кг.) (a)	Количество яйца, насочени за яйчни продукти (бр. или кг.) (a)
Република България	Разплодни стада	127	1319794	127	1319794	122	1	1	0	0	7230

2012г.

Регион (a1)	Вид на стадото (b)	Общ брой стада (c)	Общ брой животни	Общ брой стада вкл. в Програмата	Общ брой животни вкл. в Програмата	Брой проверени стада (d)	Брой положителни (e) стада (a)	Брой на напълно унищожени стада (a)	Общ брой животни, заклани или унищожени (a)	Количество унищожени яйца (бр. или кг.) (a)	Количество яйца, насочени за яйчни продукти (бр. или кг.) (a)
Република България	Разплодни стада	208	1696523	208	1696523	208	1	1	12 000	25 000	25 000

### 7.1.2. Цели за тестване на стада (1)

Година: 2014

Животински видове: Разплодни стада

Ситуацията към дата: 31.12.2011

Заболяване / инфекция (а): Салмонелоза

Регион (a1)	Вид стадо (b)	Общ брой стада (c)	Общ брой животни	Общ брой стада, вкл. в Програмата	Общ брой животни, вкл. в Програмата	Очакван брой стада, които трябва да бъдат проверени (d)	Брой стада (e), за които се очаква, че са положителни (a)	Брой на стада, за които се очаква, че ще бъдат напълно унищожени	Общ брой животни, за които се очаква, че ще бъдат заклани или унищожени (a)	Очаквано количество яйца, които следва да бъдат унищожени (бр. или кг) (a)	Очаквано количество яйца, които следва да бъдат насочени за яйчни продукти (бр. или кг) (a)
<b>Република България</b>	Разплодни стада	208	1696523	208	1696523	208	1	1	7500	7000	0

### 7.2.1 Информация относно използването на ваксини в рамките на техническите многогодишни програми за контрол.

В Република България не е забранено използването на ваксини за контрола на салмонелата при домашните птици.

В официалния регистър на ветеринарномедицинските продукти са вписани регистрирани и одобрени ваксини срещу *Salmonella* spp. при птици. Собствениците на птицевъдни обекти биха могли да ползват само одобрени от БАБХ ваксини по начина, посочен им от официалния ветеринарен лекар, отговорен за птицевъдните обекти. Вида на използваната ваксина, дозите и съответната схема трябва да се одобряват от Компетентния орган.

Когато пробите са взети от ваксинирани домашни птици, в придружаващото каквито и да са проби писмо трябва задължително да се отбележат вида на ваксината и датата на прилагането ѝ. Целта е да се осигури правилна основа за диференциация между полеви и ваксинален щам, като се спазят изискванията на Регламент (ЕС) № 1177/2006. Позволено е прилагането на ваксинация като превантивна мярка; същата не е алтернатива /заместваща мярка/ на изпълнението на изискванията на Анекс II С от Регламент на Комисията (ЕК) № 2160/2003 за използването на специфични контролни методи в рамките на национални програми за контрол на *Salmonella*.

Ваксинацията срещу *Salmonella* не е включена в рамките на програмата за контрол на Салмонела. В ОДБХ се съхраняват данни за фермите, в които се извършва ваксинация срещу салмонела по време на изпълнение на програмите за контрол.

## 8. Подробен анализ на разходите за Програмата за 2014г.

Мерките изискани за ко- финансиране са съгласно настоящите национални правила.

Разходи, свързани с официални анализи	Спесификация	Брой единици за 2014	Единични разходи в Евро за 2014	Обща сума в Евро за 2014	Заявено финансиране от Общността (да/не)
<b>1. Изследване</b>					
1.1. Разходи за анализ	<b>Бактериологични тестове</b>	<b>650</b>	<b>4</b>	<b>2 600</b>	Да
	<b>Серотипизиране</b>	<b>30</b>	<b>5</b>	<b>150</b>	Да
1.2. Разходи за пробовземане		<b>650</b>	<b>0.5</b>	<b>325</b>	Да
1.3. Други разходи – събиране и транспортиране на проби до лабораторията		<b>650</b>	<b>1</b>	<b>650</b>	Да
<b>2. Ваксинация или лечение /третиране/</b>	-				
2.1. Закупуване на ваксини / лечение		-	-	-	-
2.2. Разходи по дистрибуция		-	-	-	-
2.3. Разходи за прилагане		-	-	-	-
2.4. Разходи за контрол		-	-	-	-
<b>3. Клане и унищожаване</b>					
3.1. Компенсации за животни		<b>7500</b>	<b>4</b>	<b>30 000</b>	Да
Компенсации за яйца		<b>7000</b>	<b>0.20</b>	<b>1400</b>	Да
3.2. Транспортни разходи		-	-	-	-
3.3. Разходи за унищожаване		-	-	-	-
3.4. Загуби в случай на клане		-	-	-	-
3.5. Разходи за третиране /обработка/ на продукти (мляко, яйца, яйца за люпене и т.н.)		-	-	-	-
<b>4. Почистване и дезинфекция</b>		<b>30</b>	<b>5</b>	<b>150</b>	Да
<b>5. Заплати (персонал, нает по договор само за Програмата)</b>		-	-	-	-

<i>6. Консумативи и специално оборудване</i>		-	-	-	-
<i>7. Други разходи</i>		-	-	-	-
				<b>Общо:</b>	<b>35 275</b>
					Да

**Обща сума искана по програмата за 2014 – 35 275 Euro**



