



СИГУРНОСТ  
ВСЕКИ ДЕН

МИНИСТЕРСТВО НА ЗЕМЕДЕЛИЕТО И ХРАНИТЕ  
БЪЛГАРСКА АГЕНЦИЯ ПО БЕЗОПАСНОСТ НА ХРАНИТЕ

---

✉ Гр. София, 1606, бул. "Пенчо Славейков" № 15А

☎ +359 (0) 2 915 98 20, 📠 +359 (0) 2 954 95 93, [www.babh.government.bg](http://www.babh.government.bg)

*Приложение № 2*

*Към Заповед № РД 09-259/22.04.2015г.*

**Програма**  
**за контрол на салмонела при**  
**кокошки носачки от вида *Gallus Gallus* за 2015 г.**

## ЧАСТ А

### 1. Обща част

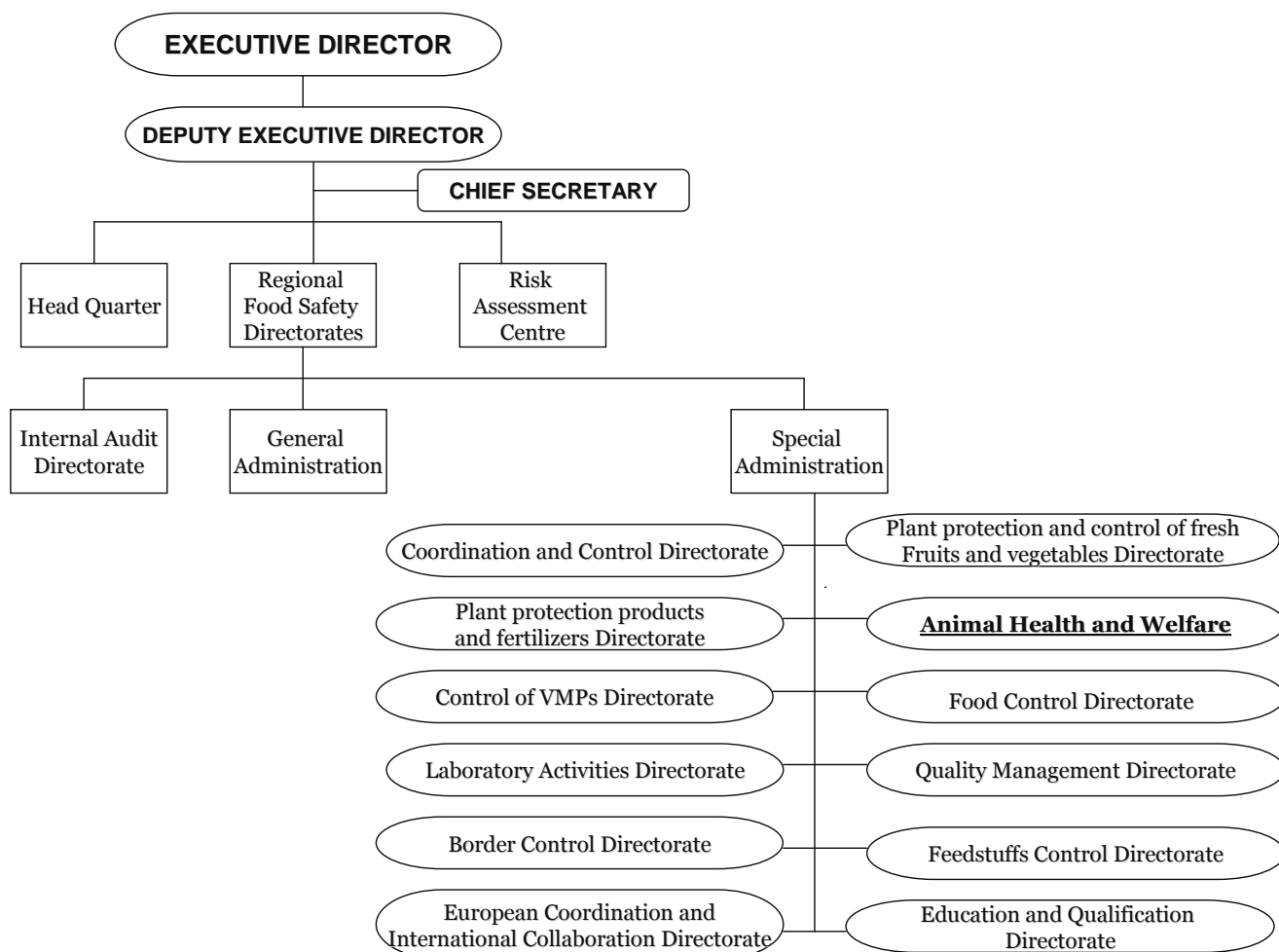
1.1. Кратко описание, отнасящо се за проявлението и наличието на салмонелоза (зоонозна салмонела) в държавата членка, като конкретно се посочат резултатите, получени в рамките на мониторинга, провеждан в съответствие с Член 4 от Директива 2003/99/ЕС на Европейския парламент и на Съвета(1), като особено внимание се отдели на открояване на стойностите на разпространение на отделните салмонелни серовари, целево определени в програмите за контрол на /борба със/ салмонелата.

### Виж в т. 6.

1.2. Структура и организация на съответните компетентни органи.

Българската агенция по безопасност на храните е компетентният орган за контрола на и борбата със салмонелите и техните зоонозни агенти.

### Структура на БАБХ



1.3. Одобрени лаборатории, където се изследват /анализират/ пробите, събрани в рамките на програмата.

Министърът на земеделието и храните на база предложенията от изпълнителния директор на БАБХ утвърждава националните референтни лаборатории в системата на БАБХ.

Лабораториите трябва да отговарят на следните минимални изисквания:

- Да бъдат определени видовете изследвания и анализи, които се извършват от тях;
- Да отговаря на изискванията за добра лабораторна практика;
- Да осъществява бърза комуникация с лабораториите в страната, съответните референтни лаборатории на държавите-членки и съответните референтни лаборатории на Европейския съюз.

Лабораторните изследвания за диагностика на салмонела е разрешено да бъдат провеждани само в акредитирани за целта лаборатории.

**Акредитирани лаборатории за диагностика на салмонела се определят със Заповед на изпълнителния директор на БАБХ.**

Всички позитивни изолати, получени при изследвания, извършени в някоя от посочените по-горе лаборатории, трябва да бъдат изпращани за потвърждаване и типизиране в:

Националната референтна лаборатория за диагностика на салмонелози към Националния диагностичен и научно изследователски институт (от системата на БАБХ) с адрес бул. "Пенчо Славейков" № 15, 1606 София; България; тел. (00359 2) 952 3903.

Всички резултати трябва да бъдат сметени като **валидни** само ако са в съответствие с изискванията на изследванията, посочени в **Регламент на Комисията (ЕС) No. 517/2011**.

Официалните проби за контрол трябва да бъдат изпитвани в акредитираните лаборатории. Пробите за самоконтрол може да бъдат изпитвани в акредитираните лаборатории.

Всички лаборатории, които участват в програмата, трябва да участват в междулабораторни ринг-тестове. НРЛ трябва да участва редовно в междулабораторните ринг-тестове (серотипизиране и изолиране на Салмонела), организирани от международната лаборатория на Европейския съюз (EURL) за Салмонела. НРЛ е отговорна за обучение и организиране на междулабораторните ринг-тестове за изолиране на Салмонела за другите лаборатории, включени в Националната програма за контрол.

**1.4. Методи, използвани за изследване на пробите, взети в рамките на Програмата:**

Задължително е използването на метода, препоръчан от Референтната за салмонели лаборатория на Общността в Билтховен, Холандия; този метод е модификация на ISO 6579 (2002), където полу-твърда среда (MSRV) се използва като единична обогатяваща среда. Тази полутвърда среда трябва да се инкубира при 41.5 +/- 1°C за 2 x (24 +/-3) часа.

Що се отнася до тампонните натривни проби и други проби от фекален материал, посочени в Параграф 3.1, възможно да се събере в сборен материал инкубиран BPW обогатен бульон за бъдеща култура. За да се постигне това, трябва и двата вида проби да се инкубират в BPW като нормални. Взема се 1 мл от инкубиран

бульон от всяка отделна проба и се разбърква добре, след което се взема 1 мл от сместа и се инокулира в MSR/V плаки по обикновения начин.

## **1.5. Дейности на официалния контрол (вкл. схеми за пробовземане) на фуражи, както и на ниво ферми и/или стада**

### **Официално пробовземане на ниво стада:**

Официалното пробовземане трябва да бъде извършено съгласно схемата за пробовземане на Анекса към Регламента на Комисията (ЕС) № 517/2011.

Виж част Б, точка 4.4.6

### **Официално пробовземане от фуражи за птици:**

Българската агенция по безопасност на храните следва да извършва пробовземане от фуражи, както следва:

- проби от фуражи ниво производители на суровини за фуражи и на фуражи, както и от търговци на едро и в насипно състояние на такива продукти;
- пробовземане от фуражи на ниво ферми.

Броят на пробите е изчислен на базата на оценката на риска и в съответствие с разпоредбите на Регламент 882/2004, както и въз основа на данните от изследванията и анализите, извършени през 2008 г. Настоящият план включва също и минимален брой салмонелни проби, взети от получавани от трети държави пратки със фуражни или фуражни суровини за птици.

### **Официален контрол на други етапи от хранителната верига:**

Съгласно националното законодателство (Закон за ветеринарномедицинската дейност и Закон за фуражите) предприятията за производство, съхранение и търговия с храни трябва да бъдат одобрени и регистрирани от БАБХ и въведени в националната база данни. Обществените регистри на одобрените предприятия се съхраняват в ОДБХ и БАБХ.

Официалните проверки в предприятията за производство, съхранение и търговия с храни се извършват от официалните ветеринарни лекари от БАБХ/или съответната ОДБХ.

Официалните проверки в предприятията за производство, съхранение и търговия с храни се провеждат в съответствие с разпоредбите на Регламент 882/2004 на Европейския Парламент и на Регламент 854/2004, който определя конкретните правила за организиране на официалния контрол на продуктите от животински произход, предназначени за човешка консумация.

Броят на пробите е изчислен от официалните ветеринарни лекари на базата на оценка на риска и на вида и качеството на материалите, включени в преработката на храните, както и на база резултати от предишни проверки.

Вземането на проби от храни с птичи произход следва да се извършва в съответствие с разпоредбите на Регламент 2073/2005 за микробиологичните критерии

за хранителните продукти. Честотата на взимането на проби може да се увеличи или намали в зависимост от резултатите, получени при изследване на пробите.

Ежегодно, Областните дирекции по безопасност на храни (ОДБХ) изготвят програми за броя на проверките на контролираните от тях предприятия за производство, съхранение и търговия с животински продукти.

### **Структура на производството на храни:**

Производството, съхранението и търговията с храни от животински произход се извършва в:

- производствените предприятия;
- обектите за съхранение и търговия на едро;
- обекти за търговия на дребно с продукти от животински произход;
- ресторанти (и др. заведения за обществено хранене).

### **1.6. Мерки и действия, предприемани от компетентните органи по отношение на продукти, в които е установено наличие на *Salmonella spp.*, и по-конкретно с цел запазване и защита на общественото здраве, както и някои други предпазни мерки, като ваксинация напр.**

Мерките и действията, предприемани от компетентните органи по отношение на продукти, в които е установено наличие на *Salmonella spp.*, и по-конкретно с цел запазване и защита на общественото здраве, както и някои други предпазни мерки, като ваксинация са посочени в съответното законодателство. Виж т.1.7.

#### **Контролни мерки и обявяване на положителни резултати:**

В случаи на съмнение за или при констатиране на *Salmonella enteritidis* или на *Salmonella typhimurium*, Националната референтна лаборатория (НРЛ) следва незабавно да уведоми за това БАБХ.

Когато едно стадо с кокошки носачки от вида *Gallus Gallus* е обект на съмнение за заразено със *Salmonella enteritidis* или на *Salmonella typhimurium*, стадото ще бъде проучено. Стадото е обект на съмнения за заразено със *S. enteritidis* или *S. Typhimurium* (включително еднофазни *S. Typhimurium* серотипове с антиген формула 1,4,/5/,1 2 :i), когато тя е изолирана в проба от изпражнения, чорапчета, тъкани или органи от птици от стадото, или от прах от околната среда. Това се прилага при стада от кокошки носачки от първия ден до края на продукционния период.

Компетентния орган потвърждава резултата при вземане на потвърдителни проби, които се състоят от **2 двойки обувни** тампони от 1 сграда (или еквивалентно количество фекални маси) и 1 прахова проба от поне 100 гр. (или еквивалентно количество фекални маси или обувни тампони в случай, че няма наличен прах) при спазване разпоредбите посочени в Приложение 2.2.2 на Регламент 517/2011. С цел установяване на напредъка стадото се счита за заразено, когато *S. enteritidis* или *S. Typhimurium* (включително еднофазни *S. Typhimurium* серотипове с антиген формула 1,4,/5/,1 2 :i) е изолирана в някоя от тези проби.

При случаи на съмнение за инфекция със *Salmonella enteritidis* или *Salmonella typhimurium*, Компетентния орган трябва да :

- забранят движението на птици и яйца от фермата. Собственикът на стадото трябва да гарантира, че никакви яйца, птици или птиче месо са придвижвани от сградите, където се намира стадото.

- епидемиологично проучване;
- взимане на проби от други стада в стопанството;
- проверка на дневниците във фермата и мерките за биосигурност;
- взимане на проби от фуража и водата;
- проследяване на продукцията, излязла от фермата 10-15 дни назад. Цялото производство трябва да бъде поставено под ограничителни мерки, доколкото това е възможно.

Когато при кокошки-носачки се потвърди наличие на *Salmonella enteritidis* или на *Salmonella typhimurium*:

1. яйцата не трябва да се използват за директна човешка консумация в качеството им на яйца за консумация, освен ако същите не са добити от търговско стадо с кокошки-носачки, което е обект на национална програма за контрол, и ако не са поставени под официално ограничение;
2. разрешено е използване за човешка консумация на яйца с произход от стадо с неустановен здравен статус, за които са налице съмнение, че биха могли да са заразени или че са заразени с някои от серотиповете на Салмонела, за които е поставена цел да бъдат редуцирани или които са установени като такива в източника на инфекцията при конкретно огнище на заболяване, пренасяно с храна, самои единствено при условие, че същите са третирани по начин, гарантиращ унищожаването на всички серотипове на Салмонела със значимост за общественото здраве и това е проведено в съответствие със законодателството на ЕС за хигиена на храните.

Яйца с произход от стада с неустановен здравен статус, за които се подозира, че са заразени, или които са заразени с някои от серотиповете на Салмонела, за които е поставена цел да бъдат редуцирани или които са установени като такива в източника на инфекцията при конкретно огнище на заболяване, пренасяно с храна, задължително трябва да бъдат:

- а) категоризирани като яйца от Клас "Б", както това е определено в дефиницията на Член 2(4) от Регламент на Комисията (ЕС) № 557/2007 формулиращ подробни правила за прилагането на Регламент на Съвета (ЕС) № 1028/2006 за маркетинговите стандарти за яйцата;
  - б) маркирани с идентификационната маркировка, посочена в Член 10 от Регламент на Комисията (ЕС) № 557/2007, който ясно ги разграничава като различни от яйцата от Клас "А", преди яйцата да бъдат предложени на пазара;
  - в) възбранени за достъп до пакетирани центрове, освен ако компетентните органи не са напълно удовлетворени от изпълнението на мерките за предотвратяване на възможната кръстосана контаминация между или на яйца от други птичи стада.
3. Когато птици от заразени стада биват клани или унищожавани по друг начин, следва да се предприемат всички необходими стъпки за намаляване на риска от разпространение на зоонози дотолкова, доколкото това е възможно. Клането трябва да се изпълнява при пълно спазване на законодателството на Общността за хигиена на храните. Допустимо е продуктите, добити от такива птици, да бъдат предлагани на пазара за човешка консумация при спазване на законодателството на Общността за хигиена на храните и след като влезе в сила на Част "Е". Ако не са предназначени за човешка консумация, такива продукти трябва да бъдат използвани или унищожавани в съответствие с разпоредбите на Регламент (ЕС) № 1069/2009.

4. От собственика или отговорното за стадото лице се изисква да почисти и дезинфектира сградата, в която заразените птици са били гледани. Не е разрешено новото зареждане да се осъществи, докато не е проведено почистване и дезинфекция и не са взети официални проби след почистването и дезинфекцията, които да са отрицателни за *S. enteritidis* или *S. Typhimurium* (включително еднофазни *S. Typhimurium* серотипове с антиген формула 1,4,/5/,1 2 :i).

С цел изключване на фалшиво-положителните резултати, компетентния орган може да отмени наложените забрани когато:

(а) в резултат на епидемиологичното проучване на хранителните инфекции, стадото от кокошки носачки не е източник на инфекцията за хората чрез консумиране на яйца или яйчни продукти съгласно чл.8 на Директива 2003/99;

и

(б) стадото е в обхвата на националната програма за контрол и серотиповете Салмонела, за които е определено намаляване не са потвърдени чрез протокола за пробовземане извършен от компетентните власти:

- 7 проби (25-грамови субпроби от всеки фекален материал и прах за проби; всички проби следва да бъдат изследвани **поотделно**; или
- бактериологично изследване на сляпото черво и яйцепровода на 300 птици, избрани под контрола на КО; или
- на 4 000 яйца.

В допълнение към пробовземането в т.(б), КО трябва да потвърди, че не са използвани антимикробни препарати, които могат да повлияят на резултата от изследването.

Потвърдителните проби не се вземат често след получен положителен резултат от проба от самоконтрол. Потвърдителни проби се вземат само в изключителни случаи от официалния ветеринарен лекар ( съгласно Анекс II, част Д, т. 4 на Регламент 2160/2003).

### **1.7. Национално законодателство, свързано с прилагането на програмите, включително и всички национални разпоредби и нормативни актове, имащи отношение към дейностите, заложи за изпълнение в Програмата**

Настоящата Програма е разработена при спазване на и в съответствие с изискванията, формулирани в:

- **Регламент (ЕС) No 517/ 2011** от 25 май 2011 година за прилагане на Регламент (ЕО) № 2160/2003 на Европейския парламент и на Съвета по отношение на целта на Съюза за намаляване на разпространението на някои салмонелни серотипове сред кокошките носачки от вида *Gallus gallus* и за изменение на Регламент (ЕО) № 2160/2003 и Регламент (ЕС) № 200/2010 на Комисията.
- **Регламент (ЕС) No 1177/ 2006**, прилагащ Регламент (ЕС) No 2160/2003 на Европейския парламент и на Съвета в частта му относно изискванията за употреба на специфични методи за контрол в рамката на националните програми за контрол на салмонелозата при домашните птици;
- **Регламент (ЕС) No 2160/2003** на Европейския парламент и на Съвета от 17 Ноември 2003г. за контрола на салмонелозните и други инфекциозни агенти, причиняващи заболявания, пренасяни с храни.

- **Регламент на Комисията (ЕК) № 1237/2007**, изменящ Регламент (ЕС) No 2160/2003 на Европейския парламент и на Съвета, както и Решение 2006/2003 в частта им, относно изискванията за предлагане на пазара на яйца от заразени със Салмонела стада на кокошки носачки;
- **Наредба 9/28.01.2006** за мониторинга на зоонозите при тяхната профилактика, ограничаване и ликвидиране (Публикувана в Държавен вестник, бр. 15 от 17.02.2006), транспонираща **Директива 2003/99/ЕС от 19.11.2003** за мониторинг на зоонозите и зоонозните инфекциозни агенти, изменящ Решение на Съвета 90/424/ЕЕС и отменящ Директива на Съвета 92/117/ЕЕС.

### **1.8. Всякакво по вид финансово съдействие, предоставяно на оператори на хранителен или на фуражен бизнес в контекста на Програмата**

Условията и процедурите за компенсация на собствениците са описани в националното законодателство - Закон за ветеринарномедицинската дейност и Наредбата за условията и реда за компенсирание и обезпечаване на разходи, свързани с покриване на епизоотични рискове ( одобри на заседание на МС с Указ № 181 от 21.07.2006, публикуван в ДВ, бр. 62 от 01.08.2006, в сила от деня на публикуване).

Съгласно Наредбата за условията и реда за компенсирание и обезпечаване на разходи, свързани с покриване на епизоотични рискове, на собствениците се изплащат компенсации за принудително заклани или унищожени животни, компенсации се изплащат на собственици за принудително убити животни (клане в кланици или убити по друг начин).

Съгласно националното законодателство в контекста на програмите не се предвижда възможността за компенсации или финансова помощ за операторите в хранителния и фуражния център, в контекста на програмата.

Цената на птиците, които се компенсират се определя от Националния статистически институт, като средна пазарна цена за 1кг. живо тегло за месеца и съответния регион, като скалата за компенсация на птиците е обществено достояние.

## **2. Отнасящо се за бизнес оператори в сферите на храни и фуражи, обхванити от Програмата**

### **2.1. Структура на производството на фуражи**

Всички фуражи, предназначени за храна на разплодни птици, трябва да бъдат произведени във фуражни предприятия.

2.2. Съответни ръководни насоки за добри фермерски практики или други ръководства (задължителни или доброволни) за мерки за био-безопасност, определящи като минимум:

Всички ферми, регистрирани по Закона за ветеринарномедицинската дейност (ЗВД), трябва да имат свои собствени ръководни принципи и документ за добри фермерски практики (ДФП), като същите подлежат на одобрение от официалния ветеринарен лекар, отговарящ за контрола на съответния птицевъден обект.

В миналото са разработени брошури със заглавие “Как да предпазим нашите домашни птици? Шест изисквания за предпазване на вашите домашни птици”, които са разпространени във всичките 28 административни области на страната (ОДБХ), като оттам бяха предоставени на собствениците на всички обекти, в които се отглеждат



домашни птици. Тази брошура формулира мерките, необходими за защита на птицевъдните обекти от проникване на инфекция.

- Управление на хигиената във фермите;
- Мерки за предотвратяване на навлизане на инфекции, пренасяни от животни, фуражи, питейна вода, работещи във фермата и т.н

### 2.3. Рутинен ветеринарен надзор /контрол/ на фермите

На основа на оценка на риска всяка година 28-те ОДБХ представят планове за контролните мерките, които ще бъдат провеждани в птицевъдните ферми в съответния регион. Тези планове се одобряват ежегодно от БАБХ на централно ниво. За да се счете една инспекция във фермата като официален контрол в рамките на програмата за контрол на салмонела, официалния ветеринарен лекар трябва да вземе официални проби за откриване на Салмонела.

### 2.4. Регистрация на ферми

Всички търговски птицевъдни обекти за развъдни стада се регистрират в съответствие с Наредба 25 за минималните изисквания за хуманно отношение при отглеждане на кокошки носачки, ДВ бр. 42/23.05.2006, изм. ДВ бр.29/06.04.2007, транспонираща Директива 2002/4/ЕК от 30 Януари 2002 г. за регистрация на обектите, отглеждащи кокошки носачки, обхваната от Директива на Съвета 1999/74/ЕС. Регистрираните търговски птицевъдни обекти се въвеждат в националната електронна база-данни, която се поддържа от БАБХ. Данните на регистрираните ферми се пазят на централно и регионално ниво.

Минималния размер на стадо птици, което трябва да бъде регистрирано е както следва:

- стада с повече от 500 птици-бройлери
- стада с повече от 250 птици-развъдни стада
- стада с повече от 350 птици-кокошки-носачки
- стада с повече от 250 птици-пуйки

### 2.5. Водене на документация във фермите

Всеки животновъден обект е задължен да попълва и съхранява документи, съдържащи следната информация:

- ◆ Общ брой на птиците в животновъдния обект;
- ◆ Новопостъпили /новозаредени/ птици;
- ◆ Птици за клане;
- ◆ Птици за продажба;
- ◆ Общ брой на умрелите птици.

Всеки животновъден обект е задължен да съхранява документи, предоставящи информация за взети проби за Салмонела и резултатите от тези проби. Документацията трябва да се пази във фермата и да бъде налична при поискване от официалния ветеринарен лекар в случаи на инспекция. Когато една ферма бъде инспектирана от официален ветеринарен лекар, последният е длъжен също и да направи обстойно проверка на документите (дневници и др.), попълвани и съхранявани в съответния животновъден (птицевъден) обект.

### 2.6. Документи, придружаващи животните при изпращането им извън фермата

По време на транспортиране живите птици, те трябва да бъдат придружавани от съответно разрешително за транспортиране, издадено от БАБХ в съответствие с Регламент на Съвета (ЕС) № 1/2005 за защита на животните по време на транспортиране.

Операторите желаещи да изнасят повече от 20 птици или яйца за люпене то друга държава-членка (или определен трета страна) трябва да изпълнят изискванията на Директива 90/539/ЕС и да гарантират че пратката е придружена от ветеринарно-здравен сертификат /удостоверение/. В сертификата се посочва референтния номер на ветеринарния сертификат за птици, издаден в TRACES системата (системата по експертност и контрол на търговията). Сертификата се издава от ветеринарния лекар, обслужващ фермата на произход на птиците, като се попълва и подписва върху предварително отпечатана бланкова форма, само след провеждане на подходящия за случая клиничен преглед на птиците, проведен от същия ветеринарен лекар.

Всички официални ветеринарно-здравни сертификати, издадени за износ на домашни птици и на яйца за люпене, се записват в системата по експертност и контрол на търговията (TRACES). Тази система позволява проследяване на износа на живи животни и яйца за люпене, които са придружени от ветеринарно-здравни сертификати. TRACES системата изготвя ветеринарно-здравния сертификат за движение в Общността. TRACES системата е интернет основана система, която е собственост и се поддържа от Комисията.

## 2.7. Други уместни мерки за осигуряване на проследяемост на животните.

Всяка пратка птици трябва да се придружава от информация, предоставена от ветеринарния лекар от мястото на изпращане на пратката и адресирана към официалния лекар, отговорен за мястото, за което същите са предназначени /за тяхното крайно местоназначение/.

Операторите на фермерите трябва да водят документация с информация за птиците, които влизат или напускат техните обекти (помещения). Документацията трябва да съдържа информация за бройката, датата, произхода и местоназначението. Тази документация трябва да се пази в рамките на 3 години и да е налична при инспекция от страна на компетентния орган.

## ЧАСТ Б

### 1. Идентификация на програмата:

Държава-членка: Република България

Заболяване: Заразеност на животни със зоонозни *Salmonella spp.*

Популация животни, обхванати от програмата: Кокошки-носачки

Заявка за съфинансиране от Общността за: 2015 г.

#### Контакт:

Д-р Пенчо Каменов

Директор на дирекция “ЗХОЖКФ”

Българска агенция по безопасност на храните

Бул. “Пенчо Славейков” 15А

1606 София, БЪЛГАРИЯ

тел: ++359 2 915 98 42;

факс: ++359 2 915 98 42;

E-mail: [p\\_kam@bfsa.bg](mailto:p_kam@bfsa.bg)

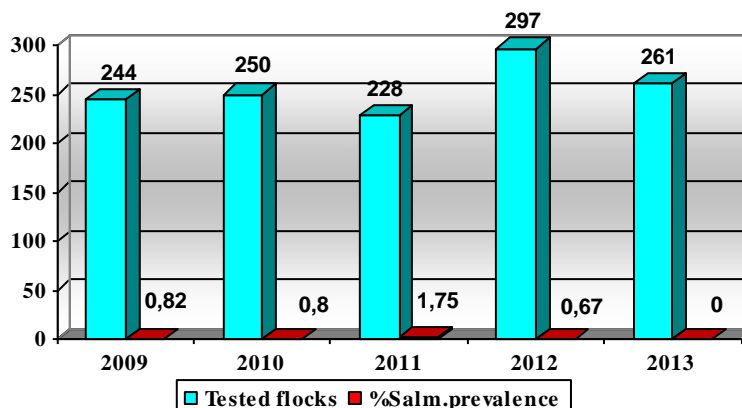
Дата на изпращане в Комисията: 29.04.2014

### 2. Исторически данни за епидемиологично развитие на болестта

В Република България националната програма за контрол на салмонела при кокошки носачки е в действие от 2008 г. и е одобрена с Решение на Комисията 2007/873/ЕО.

Посочената таблица и графика показват данните за общия брой на изследваните стада от кокошки носачки, броя позитивни стада и % на разпространение на *Salmonella enteritidis* и на *Salmonella typhimurium* в периода 2008-2013 г.

Година	Общ брой изследвани стада	Позитивни за Салмонела	% на разпространение
2013	261	0	0.00
2012	297	2	0.67
2011	228	4	1.75
2010	250	2	0.8
2009	244	2	0.82
2008	224	2	0.89



Броят на положителните стада бройлери за Салмонела са:

- През 2008 г. – 2 стада позитивни за *S. Enteritidis*,
- През 2009 г. – 2 стада позитивни за *S. Enteritidis* , 1 стадо *S. Abovy*, 1 стадо – *S. Corvallis*, 1 стадо – *S. Agona*, 1 стадо – *S. Virchow*,
- През 2010 г. – 2 стада позитивни за *S. Enteritidis*, 6 стада *S. Infantis*, 1 стадо *S. Parkroyal*,
- През 2011 г. – 4 стада позитивни за *S. Enteritidis*, 2 стада *S. Agona*, 1 стадо - *S. Nadar*, 3 стада - *S.Kottbus*, 4 стада - *S. Bareilly* и 1 стадо - *S. Infantis*,
- През 2012 г. – 1 стадо позитивно за *S. Enteritidis* и 1 стадо позитивно за *S.Typhimurium*
- През 2013 г. - 3 стада позитивни за *S. Seftenberg* ,-1 за *S. Mbandaka*, 1 за *S. Infantis*, 1 за *S. Cottbus*

Броят на салмонелозните серовари открити в стада кокошки носачки е представен в таблицата:

Изследвани серовари		Други
<i>S. Enteritidis</i>	<i>S.Typhimurium</i>	
10	0	29

*S. Enteritidis* е все още най-често изолираният серотип Салмонела.

% на положителните стада за Салмонела на изследваните серотипове за салмонела, намалява до 0.00 %. Целта на Националната програма за контрол на Салмонела при кокошки носачки е постигната през 2013 г., с антиген формула 1,4/5/1 2 : i) при възрастни кокошки носачки от вида *Gallus gallus* в съответствие с чл. 1 от Регламент 517/2011/ЕК.

### **3. Описание на програмата:**

Целта на Програмата е:

- да се определи здравният статус на кокошки-носачки от видовете на *Gallus Gallus* в България по отношение на *Salmonella enteritidis* и на *Salmonella typhimurium* (включително монофазните *S.Typhimurium* серотипове с антиген формула 1,4/5/1 2 : i).
- да се достигне целта на Съюза за редуциране процента на положителните стада *S. Enteritidis* и *S.Typhimurium* (включително монофазните *S.Typhimurium* серотипове с антиген формула 1,4/5/1 2 : i) при възрастни кокошки носачки от вида *Gallus gallus* съответствие с чл. 1 на Регламент 517/2011.

#### **4. Мерки на внесената Програма:**

##### ***4.1. Резюме на мерките, предвидени по силата на Програмата***

**Времетраене на програмата: 01.01.2015 -31.12.2015**

**Първа година: 2015**

X Контрол

X Изследване

X Клане на положителните птици

X Клане на положителните животни

X Ваксиниране

X Третиране на животински продукти

X Унищожаване на продукти

X Мониторинг или надзор

† Други мерки /да се посочат конкретно/:

##### ***4.2. Организация, надзор и роля на всички заинтересовани лица, обхванати от или имащи отношение към Програмата***

БАБХ е компетентният орган за контрола на Салмонелите и нейните зоонозни агенти-причинители.

4.2.1 Отдел “Здравеопазване на животните” в Дирекция “Здравеопазване и хуманно отношение на животните, и контрол на фуражи” в ЦУ на БАБХ има следните отговорности:

1. Да разработи проект на надзорна програма за Салмонела и да я внесе за одобрение в Европейската комисия;
2. Да контролира изпълнението на надзорната програма;
3. Да събере и анализира данните за животните, изследвани за салмонелоза;
4. Да обобщи данните за положителните животински обекти;
5. Да води и поддържа Регистър в базата-данни за всички обекти с кокошки-носачки;
6. Да изпраща годишен доклад в Европейската комисия, съдържащ данните, посочени в Точки от 3 до 7, вкл.

4.2.2 На регионално ниво съответната ОДБХ и началници на отдел “Здравеопазване на животните ” към тях имат следните задължения:

1. Да контролират и да прилагат изпълнението на Програмата за надзор на регионално ниво;
2. Да събират и анализират данните за птиците от региона, изследвани за салмонела;
3. Да обобщават данните за позитивните животни;
4. Да обобщават данните за разходите за надзор на салмонела, направени на регионално ниво.

5. Да водят регистър в базата данни за всички животновъдни обекти с кокошки носачки;
6. Да изпращат в Дирекция “ЗХОЖ” в ЦУ на БАБХ годишни доклади, съдържащи данните, посочени в Точки от 1 до 6 вкл.

Официалният ветеринарен лекар има следните задължения:

1. Да контролира и да прилага изпълнението на Програмата за надзор на салмонела в съответната община.
2. Да контролира вземането на проби от кокошки носачки и изпращането на пробите за изследването им в лаборатории.
3. Да събира и анализира данните от намиращите се в съответната община домашни птици, изследвани за салмонела, и взети от ветеринарните участъци.
4. Да обобщават данните за положителни животни от ветеринарни участъци, разположени на територията на съответната община.
5. Да обобщават данните за разходите за надзора на салмонелата, направени за територията на съответната община.
6. Да попълват и водят регистър в базата-данни за всички птицевъдни обекти с кокошки носачки.
7. Да изпращат в Отдел “Здравеопазване на животните” към съответното ОДБХ годишни доклади, съдържащи данните, посочени в Точки от 1 до 6 вкл.

**Пробите, събрани в съответствие с Националната програма за контрол се анализират от лаборатории, които са акредитирани за тази цел изградени и одобрени от БАБХ.**

**Акредитираните лаборатории за диагностика на салмонела се определят със Заповед на изпълнителния директор на БАБХ.**

Всички резултати се считат за валидни само, ако са в съответствие с изискванията за изследване посочени в Регламент на Комисията (ЕС) No. 517/2011.

Всички позитивни изолати, получени при изследвания, извършени в някоя от посочените по-горе лаборатории, трябва да бъдат изпращани за потвърждаване и типизиране в:

Официалните проби за контрол трябва да бъдат изпитвани в акредитираните лаборатории, посочени в т. А. Пробите за самоконтрол може да бъдат изпитвани в акредитираните лаборатории по т.А и т. Б.

Всички лаборатории включени в програмата трябва да вземат участие в профишънски тестове. НРЛ трябва да взема редовно участие в профишънски тестове (серотипизиране и изолиране на Салмонела), организирани от Евр. Референтна лаборатория за Салмонела. НРЛ е отговорна за обучението и организиране на профишънски тестове за другите лаборатории включени в Програмата.

#### ***4.3. Описание и разграничаване на географски и административни региони, в които програмата ще бъде изпълнявана***

Програмата следва да бъде изпълнявана на територията на цялата страна, включваща 28 административни области.

#### **4.4. Мерки, прилагани по силата на Програмата**

##### **4.4.1 Обявяване на заболяването:**

Заболяването се обявява съгласно Чл. 124 от Закона за ветеринарномедицинската дейност и Наредба №23 / 14.12.2005 за реда и начина за обявяване и регистрация на заразни заболявания при животните, която е хармонизирана с Директива на Съвета № 82/894/ЕЕС.

##### **4.4.2 Прицелни животни и популация от животни:**

Националната Програма за контрол ще бъде изпълнявана и прилагана върху цялата територия на Република България и ще се прилага по отношение на всички бизнес оператори, произвеждащи яйца на търговска база с две изключения за случаите, когато:

- цялото производство е за лична употреба в домакинството на производителя (т.е. когато яйцата не попадат на пазара), или
- животновъдният обект е с под 350 кокошки и доставя продукцията си директно на краен потребител (напр. продажби на входа на фермата) или чрез местни търговци на дребно, доставящи само и единствено на краен потребител.

##### **4.4.3 Идентификация на животни и регистрация на животновъдни обекти:**

Всички търговски птицевъдни обекти за кокошки-носачки се регистрират в съответствие с Наредба № 25, определяща минималните изисквания за хуманно отношение при отглеждане на кокошки-носачки (публ. в ДВ, бр. 42 от 23 май 2006 г., изменението публикувано в ДВ, бр. 29 от 6 април 2007 г.), транспонираща Директива на Комисията 2002/4/ЕК от 30 януари 2002 г. за регистрация на предприятията, в които се отглеждат кокошки-носачки, припокрити от Директива на Съвета 1999/74/ЕС.

БАБХ е официалният компетентен орган за регистрация на животновъдни обекти.

Собствениците на птицевъдни обекти са длъжни да внесат до директора на ОДБХ заявление за регистрация по образец.

Не по-късно от 7 дни от внасяне на заявлението, директора на ОДБХ издава заповед за определяне на комисия за проверка на съответствието на съответния животновъден обект със ветеринарномедицинските изисквания за разплод на животни и хуманно отношение към тях.

Комисията е длъжна в срок от 3 дни да представи на директора на ОДБХ становище и предложение за регистрация или отказ на регистрация на съответния животновъден обект.

Когато при проверката се установи, че обектът не отговаря на ветеринарномедицинските изисквания, комисията е длъжна да издаде писмено предписание до заявителя, в което да определи краен срок за коригиране и отстраняване на всички отбелязани пропуски.

Когато заявителят е отстранил всички пропуски и несъответствия преди изтичане на посочения в предписанието краен срок, същият е длъжен да информира писмено за това директора на ОДБХ, който в рамките на седем дни да изпрати комисията за извършване на повторна проверка на въпросния животновъден обект.

Комисията е длъжна да подготви протокол за резултатите от тази проверка и да го представи на директора на ОДБХ.

Директорът на ОДБХ е длъжен да въведе животновъдния обект в регистъра и да издаде удостоверение за регистрация или да обоснове отказа си за регистрация, ако обектът не отговаря на ветеринарномедицинските изисквания.

Регистърът съдържа следната информация:

1. пореден номер на и дата на издаване на удостоверението;
2. ветеринарния регистрационен номер на животновъдния обект;
3. име и постоянен адрес на собственика на животновъдния обект;
4. адрес / местоположение и вид на животновъдния обект;
5. капацитет на животновъдния обект;
6. тип, категория и използване на птиците в животновъдния обект;
7. технология на разплод на птиците;
8. номер и дата на заповедта за делегиране на регистрацията;
9. промени в представените в заявлението обстоятелства.

#### **Водене на документация във ферми**

Всеки животновъден обект е задължен да попълва и съхранява документи, съдържащи следната информация:

- ◆ Общ брой на птиците в животновъдния обект;
- ◆ Новопостъпили /новозаредени/ птици;
- ◆ Птици за клане;
- ◆ Птици за продажба;
- ◆ Общ брой на умрелите птици.

Когато една ферма бъде инспектирана от официален ветеринарен лекар, последният е длъжен също и да направи обстойно проверка на документите (дневници и др.), попълвани и съхранявани в съответния животновъден (птицевъден) обект.

#### **4.4.4 Качествено определяне на животни и ферми: Няма налични**

#### **4.4.5 Правила за придвижване на животни:**

Законът за ветеринарномедицинската дейност (ЗВД) изисква от операторите да водят документация за домашните птици, които влизат или напускат техните обекти (помещения). Тези документи (записи) трябва да съдържат информация за бройката, датата, и произхода или местоназначението.

Тези записи трябва да се предоставят на компетентния орган за проверка.

Всички официални ветеринарно-здравни сертификати, издадени за износ на домашни птици и на яйца за люпене, се записват в системата по експертност и контрол на търговията (TRACES).



Въпросната система позволява проследяване на износа на живи животни и яйца за люпене, които са придружени от ветеринарно-здравни сертификати.

#### 4.4.6 Използвани тестове и схеми на вземане на проби:

##### ВЗЕМАНЕ НА ПРОБИ ОТ КОКОШКИ НОСАЧКИ ОТ РОДА ГАЛУС ГАЛУС

МЯСТО НА ВЗЕМАНЕ НА ПРОБАТА	ЕДИНИЦА ЗА ВЗЕМАНЕ НА ПРОБИТЕ	ВЗЕМАНЕ НА ПРОБАТА ОТ:	ВРЕМЕ ЗА ВЗЕМАНЕ НА ПРОБАТА	ВИД НА ПРОБАТА
<b>ПОДРАСТВАНЕ – КОКОШКИ НОСАЧКИ</b>				
Ферма	Една партида	Собственик	Еднодневни	Фекални проби от 5 произволни касетки. Изследва се като 1 сборна проба за всяко стадо;
Ферма	Стадо	Собственик	4 седм. възраст	2 чифта чорапчета/ Изследва се като 1 сборна проба за всяко стадо; Клетъчно: 2x150 проби/ 5x 60 проби от свежи фекалии; Изследва се като 1 сборна проба за всяко стадо
Ферма	Стадо	Собственик / официален контрол *	2 седм. преди преместване или пронасяне	2 чифта чорапчета/ Изследва се като 1 сборна проба за всяко стадо; Клетъчно: 2x150 проби/ 5x 60 проби от свежи фекалии; Изследва се като 1 сборна проба за всяко стадо.
<b>ВЪЗРАСТНИ КОКОШКИ НОСАЧКИ</b>				
Ферма	Стадо	Собственик	От 22-26 седмична възраст на всеки 15 седм.	2 чифта чорапчета/ Изследва се като 1 сборна проба за всяко стадо; Клетъчно: 2x150 проби/ 5x 60 проби от свежи фекалии; Изследва се като 1 сборна проба за всяко стадо
Ферма	Стадо	Официален контрол	Веднъж годишно	2 чифта чорапчета/ Изследва се като 2 отделни проби за всяко стадо; Клетъчно: 2x150 проби/5x 60 проби от свежи фекалии; Изследва се като 2 отделни проби за всяко стадо; <b>Допълнително: 1 прахова проба (100г) от местата, където има налична или 1 фекална проба;</b>
Ферма	Стадо	Собственик / официален контрол *	2 седм. преди клане	2 чифта чорапчета/ Изследва се като 1 сборна проба за всяко стадо; Клетъчно: 2x150 проби/5x 60 проби от свежи фекалии; Изследва се като 1 сборна проба за всяко стадо.
<b>ДРУГИ ПРИЧИНИ ЗА ВЗЕМАНЕ НА ПРОБИ</b>				
<ul style="list-style-type: none"> <li>• В случаи на съмнение за наличие на Салм.енетеритидис или Салм. Тифимуриум в стадото.</li> <li>• На възраст 22-26 седмици при стада, отглеждани в сгради, където Салмонела е била открита в предишно птиче стадо.</li> <li>• От всички стада в обекта, в случаи, когато С. Е и С.Т е била открита в едно стадо в обекта.</li> <li>• В случаи на инфекции със салмонела при разследване на епидемия причинена от храна.</li> <li>• В случай, че КО реши, че е необходимо.</li> <li>• Клинични признаци;</li> <li>• При изхранване с фураж, в които има доказано наличие на Салмонела.</li> <li>• Внос на птици във фермата, от ферма, която е инфектирана със Салм.</li> </ul>				

Пробите от самоконтрол трябва да бъдат взети от собственика на обекта или от лице определено от собственика (в повечето случаи регистриран ветеринарен лекар, който е подписал договор със собственика на фермата), в съответствие с Програмата за контрол на Салмонела. Лицето отговорно за взимане на проби в рамките на самоконтрола трябва да бъде обучен за това от официалния ветеринарен лекар, отговорен за фермата.

Официалните проби ще включват една допълнителна прахова проба (в случай че няма налична прах се взема еквивалентно количество фекален материал) в съответствие с Приложението т. 2.2.2 на Регламент 517/2011.

#### **4.4.7 Използвани ваксини и схеми за ваксиниране:**

В Република България не е забранено използването на ваксини за контрола на салмонелата при домашните птици.

В официалния регистър на ветеринарномедицинските продукти са вписани регистрирани и одобрени ваксини срещу *Salmonella* spp. при птици. Собствениците на птицевъдни обекти биха могли да ползват само одобрени от БАБХ ваксини по начина, посочен им от официалния ветеринарен лекар, отговорен за птицевъдните обекти.

Когато пробите са взети от ваксинирани домашни птици, в придружаващото каквито и да са проби писмо трябва задължително да се отбележат вида на ваксината и датата на прилагането ѝ. Целта е да се осигури правилна основа за диференциация между полеви и ваксинален щам, като се спазят изискванията на Регламент (ЕС) № 1177/2006.

Съвместно със своя ветеринарен лекар операторът/собственикът имат право да разгледат възможността за ваксиниране на стадото срещу *Salmonella*, като за целта се използва продукт с разрешително за използване, издадено в съответствие с изискванията на Регламент на Комисията (ЕК) № 1177/2006 относно изискванията за използване на специфични контролни методи в рамките на националните програми за контрол на *Salmonella*.

Позволено е прилагането на ваксинация като превантивна мярка; същата не е алтернатива /заместваща мярка/ на изпълнението на изискванията на Анекс II С от Регламент на Комисията (ЕК) № 2160/2003 за използването на специфични контролни методи в рамките на национални програми за контрол на *Salmonella*.

Антимикробни препарати не могат да се използват за контрол на Салмонела, с изключение на посочените в Регламент на Комисията (ЕС) № 1177/2006).

Ако стадото е под въздействие на третиране с антимикробни препарати по причини за опазване на здравето на животните или за хуманно отношение към тях, след изтичането на съответния карентен срок, предписан в разрешителното за ползване на препарата, от стадото трябва отново да се вземе и изследва проба. Собствениците на птичи стада са задължени да водят записи /документация/ за ползването на антимикробни препарати, които да предоставят за проверка.

#### **4.4.8 Информация за и оценка на мерките за био-сигурност, тяхното управление и действителната инфраструктура в птичи стада /птицевъдни обекти:**

Биологичната сигурност е комбинация от практики, насочени към и предназначени за предотвратяване на разпространението на болестотворни организми в рамките на една птицевъдна ферма. Когато същите се осъществяват успоредно с

процедурите за дезинфекция и хигиенизиране, вероятно е мерките за био-сигурност да са в състояние да ликвидират или най-малкото намалят нивото на патогените до стойности, при които няма опасност от заразяване. поне да редуцират патогенните до нива, при които няма опасност от инфекция.

Мерките за био- сигурност в промишлените птицеферми, в малките ферми и в задните дворове са в съответствие с Наръчника за био-сигурност, издаден от USAID в България, и отговарят на изискванията на Европейската общност (ЕО).

#### **Мерки за био- сигурност в птицефермите:**

- Здравен статус на домашните птици;
- На входа на всички халета в една птицеферма трябва да е има поставен и действащ дезинфекционен филтър;
- Контрол върху движението на хора;
- Хигиена на транспорта;
- Хигиена на фуража;
- Хигиена на водата;
- Контрол на гризачи, насекоми и птици;
- Почистване и дезинфекция на сградите;
- Записване на всички събития и дейности /операции/;
- Използване на индивидуални /отделни/ инструменти за всяка отделна сграда.

Проверки на мерките за биосигурност или на приложената дезинфекция се извършват от Компетентния орган.

Съответните инструкции и чеклистове са достъпни и публикувани на следния адрес:

[http://bah.government.bg/bg/actualno-department-health&article\\_id=108.html](http://bah.government.bg/bg/actualno-department-health&article_id=108.html)

#### **4.4.9 Мерки, прилагани в случай на получаване на положителен резултат:**

##### **Контролни мерки и известяване на положителни резултати:**

В случаи на съмнение за или констатиране на *Salmonella enteritidis* или на *Salmonella typhimurium*, Националната референтна лаборатория (НРЛ) следва незабавно уведоми за това БАБХ.

Когато едно стадо с кокошки носачки от вида *Gallus Gallus* е обект на съмнение за заразено със *Salmonella enteritidis* или на *Salmonella typhimurium*, стадото ще бъде проучено. Стадото е обект на съмнения за заразено със *S. enteritidis* или *S. Typhimurium* (включително еднофазни *S. Typhimurium* серотипове с антиген формула 1,4,/5/,1 2 :i), когато тя е изолирана в проба от изпражнения, чорапчета, тъкани или органи от птици от стадото, или от прах от околната среда. Това се прилага при стада от кокошки носачки от първия ден до края на продукционния период.

Компетентния орган потвърждава резултата при вземане на потвърдителни проби, които се състоят от **2 двойки обувни** тампони от 1 сграда (или еквивалентно количество фекални маси) и 1 прахова проба от поне 100 гр. (или еквивалентно количество фекални маси или обувни тампони в случай, че няма наличен прах) при спазване разпоредбите посочени в Приложение 2.2.2 на Регламент 517/2011. С цел установяване на напредъка стадото се счита за заразено, когато *S. enteritidis* или *S. Typhimurium* (включително еднофазни *S. Typhimurium* серотипове с антиген формула 1,4,/5/,1 2 :i) е изолирана в някоя от тези проби.

При случаи на съмнение за инфекция със *Salmonella enteritidis* или *Salmonella typhimurium*, БАБХ и съответните власти на регионално ниво трябва да:

- забранят движението на птици и яйца от фермата
- епидемиологично проучване;
- незабавно се взимат допълнителни проби за потвърждаване на инфекцията ( в случаи на съмнително стадо от взети проби от самоконтрол или в изключителни случаи);
- проверка на дневниците във фермата и мерките за биосигурност;
- взимане на проби от фуража и водата;
- проследяване на продукцията, излязла от фермата 10-15 дни назад. Цялото производство трябва да бъде поставено под ограничителни мерки, доколкото това е възможно.

Когато при кокошки-носачки се потвърди наличие на *Salmonella enteritidis* или на *Salmonella typhimurium*:

1. яйцата не трябва да се използват за директна човешка консумация в качеството им на яйца за консумация, освен ако същите не са добити от търговско стадо с кокошки-носачки, което е обект на национална програма за контрол, и ако не са поставени под официално ограничение;
2. разрешено е използване за човешка консумация на яйца с произход от стадо с неустановен здравен статус, за които са налице съмнение, че биха могли да са заразени или че са заразени с някои от серотиповете на Салмонела, за които е поставена цел да бъдат редуцирани или които са установени като такива в източника на инфекцията при конкретно огнище на заболяване, пренасяно с храна, само и единствено при условие, че същите са третирани по начин, гарантиращ унищожаването на всички серотипове на Салмонела със значимост за общественото здраве и това е проведено в съответствие със законодателството на ЕС за хигиена на храните.

Яйца с произход от стада с неустановен здравен статус, за които се подозира, че са заразени, или които са заразени с някои от серотиповете на Салмонела, за които е поставена цел да бъдат редуцирани или които са установени като такива в източника на инфекцията при конкретно огнище на заболяване, пренасяно с храна, задължително трябва да бъдат:

- а) категоризирани като яйца от Клас “Б”, както това е определено в дефиницията на Член 2(4) от Регламент на Комисията (ЕС) № 557/2007 формулиращ подробни правила за прилагането на Регламент на Съвета (ЕС) № 1028/2006 за маркетинговите стандарти за яйцата;
  - б) маркирани с идентификационната маркировка, посочена в Член 10 от Регламент на Комисията (ЕС) № 557/2007, който ясно ги разграничава като различни от яйцата от Клас “А”, преди яйцата да бъдат предложени на пазара;
  - в) възбранени за достъп до пакетиращи центрове, освен ако компетентните органи не са напълно удовлетворени от изпълнението на мерките за предотвратяване на възможната кръстосана контаминация между или на яйца от други птичи стада.
3. Когато птици от заразени стада биват клани или унищожавани по друг начин, следва да се предприемат всички необходими стъпки за намаляване на риска от разпространение на зоонози дотолкова, доколкото това е възможно. Клането трябва да се изпълнява при пълно спазване на законодателството на Общността за хигиена

на храните. Допустимо е продуктите, добити от такива птици, да бъдат предлагани на пазара за човешка консумация при спазване на законодателството на Общността за хигиена на храните и след като влезе в сила на Част "Е". Ако не са предназначени за човешка консумация, такива продукти трябва да бъдат използвани или унищожавани в съответствие с разпоредбите на Регламент (ЕС) № 1069/2009.

4. От собственика или отговорното за стадото лице се изисква да почисти и дезинфектира сградата, в която заразените птици са били гледани. Не е разрешено новото зареждане да се осъществи, докато не е проведено почистване и дезинфекция и не са взети официални проби след почистването и дезинфекцията, които да са отрицателни за *S. enteritidis* или *S. Typhimurium* (включително еднофазни *S. Typhimurium* серотипове с антиген формула 1,4,/5,1 2 :i).

С цел изключване на фалшиво-положителните резултати, компетентния орган може да отмени наложените забрани когато:

(а) в резултат на епидемиологичното проучване на хранителните инфекции, стадото от кокошки носачки не е източник на инфекция за хората чрез консумиране на яйца или яйчни продукти съгласно чл.8 на Директива 2003/99;

и

(б) стадото е в обхвата на националната програма за контрол и серотиповете Салмонела, за които е определено намаляване не са потвърдени чрез протокола за пробовземане извършен от компетентните власти:

- 7 проби (25-грамови субпроби от всеки фекален материал и прах за проби; всички проби следва да бъдат изследвани **поотделно**;

или

- бактериологично изследване на сляпото черво и яйцепровода на 300 птици, избрани под контрола на КО;

или

- на 4 000 яйца.

В допълнение към пробовземането в т.(б), КО трябва да потвърди, че не са използвани антимикробни препарати, които могат да повлияят на резултата от изследването.

Потвърдителните проби не се вземат често след получен положителен резултат от проба от самоконтрол. Потвърдителни проби се вземат само в изключителни случаи от официалния ветеринарен лекар ( съгласно Анекс II, част Д, т. 4 на Регламент 2160/2003).

#### **4.4.10 Компенсаторна схема за собственици на заклани или умъртвени животни:**

Условията и процедурите за компенсация на собствениците са описани в националното законодателство - Закон за ветеринарномедицинската дейност и Наредбата за условията и реда за компенсиране и обезпечаване на разходи, свързани с покриване на епизоотични рискове ( одобрени на заседание на МС с Указ № 181 от 21.07.2006, публикуван в ДВ, бр. 62 от 01.08.2006, в сила от деня на публикуване).

Съгласно Наредбата за условията и реда за компенсиране и обезпечаване на разходи, свързани с покриване на епизоотични рискове, на собствениците се изплащат компенсации за принудително заклани или унищожени животни, компенсации се

изплащат на собственици за принудително убити животни (клане в кланици или убити по друг начин).

Съгласно националното законодателство в контекста на програмите не се предвижда възможността за компенсации или финансова помощ за операторите в хранителния и фуражния център, в контекста на програмата.

Цената на птиците, които се компенсират се определя от Националния статистически институт, като средна пазарна цена за 1кг. живо тегло за месеца и съответния регион, като скалата за компенсация на птиците е обществено достояние.

#### ***4.4.11 Контрол върху изпълнение на програмата и доклади и отчетност:***

БАБХ и 28-те ОДБХ са компетентните органи за контрол на салмонелата.

Настоящата програма се отчита в съответствие с изискванията на Решение на Комисията 2008/940/ЕК. Два са задължителните за представяне доклади – един междинен и един окончателен.

#### **5. Ползи от Програмата:**

Финансирането на Програмата за контрол на салмонелите през 2015 г. трябва да бъде финансирана чрез бюджета на БАБХ.

Средствата, необходими за компенсиране на собственици на умрели или принудителни умъртвени в контекста на изпълнението на тази програма животни, както и нужното финансиране за мерките за контрол и ликвидиране на заболяване в случай на възникване на огнища на салмонела следва да бъдат осигурени от бюджета на Министерство на земеделието и храните, съгласно чл. 108 от Закона за ветеринарномедицинската дейност. Реда и условията за изплащане на компенсациите са формулирани в Наредба на Министерския съвет на Република България, публикувана по силата на член 109 от Закона за ветеринарномедицинската дейност (ЗВД).

Ползите от програмата са:

- Намаляване на риска от разпространение на салмонели в границите на Европейския съюз;
- Защита на човешкото здраве.

**6. Данни от епидемиологичната оценка през последните пет години:****а. Данни за салмонела в стадата****6.1.1. Данни за развитието на зоонозната салмонелоза****ДАННИ ЗА СТАДАТА**

Държава-членка: България;

Болест: Салмонелоза;

Животински вид: Кокошки-носачки;

Отчетен период: 01.01.2008 - 31.12.2008

Регион (с)	Общ брой стада (d)	Общ брой стада вкл. в Програ-мата	Брой проверени стада (е)	Брой положителни стада (f)	Брой на нови положителни стада (g)	Брой на напълно унищожени стада	% положителни стада, напълно унищожени	Индикатори		
								% обхват на стадата	% положителни стада; стадна превалентност за период	% нови положителни стада; стадна инцидентност
1	2	3	4	5	6	7	$8 = (7/5)*100$	$9 = (4/3)*100$	$10 = (5/4)* 100$	$11 = (6/4)* 100$
<b>България</b>	228	228	224	2	2	2	100	98.2	0.89	0.89
<b>Общо</b>	228	228	224	2	2	2	100	98.2	0.89	0.89

Държава-членка: България;

Болест: Салмонелоза;

Животински вид: Кокошки-носачки;

Отчетен период: 01.01.2009 - 31.12.2009

Регион (с)	Общ брой стада (d)	Общ брой стада вкл. в Програмата	Брой проверени стада (е)	Брой положителни стада (f)	Брой на нови положителни стада (g)	Брой на напълно унищожени стада	% положителни стада, напълно унищожени	Индикатори		
								% обхват на стадата	% положителни стада; стадна превалентност за период	% нови положителни стада; стадна инцидентност
1	2	3	4	5	6	7	$8 = (7/5)*100$	$9 = (4/3)*100$	$10 = (5/4)* 100$	$11 = (6/4)* 100$
<b>България</b>	253	246	244	2	2	0	0	99,19	0,819672131	253
<b>Общо</b>	253	246	244	2	2	0	0	99,19	0,819672131	253

Държава-членка: България;

Болест: Салмонелоза;

Животински вид: Кокошки-носачки;

Отчетен период: 01.01.2010 - 31.12.2010

Регион (с)	Общ брой стада (d)	Общ брой стада вкл. в Програмата	Брой проверени стада (e)	Брой положителни стада (f)	Брой на нови положителни стада (g)	Брой на напълно унищожени стада	% положителни стада, напълно унищожени	Индикатори		
								% обхват на стадата	% положителни стада; стадна превалентност за период	% нови положителни стада; стадна инцидентност
1	2	3	4	5	6	7	8 = (7/5)*100	9 = (4/3)*100	10 = (5/4)* 100	11 = (6/4)* 100
<b>България</b>	275	265	250	2	0	0	0,00	94,34	0,80	0,00
<b>Общо</b>	<b>275</b>	<b>265</b>	<b>250</b>	<b>2</b>	<b>0</b>	<b>0</b>	<b>0,00</b>	<b>94,34</b>	<b>0,80</b>	<b>0,00</b>

Държава-членка: България;

Болест: Салмонелоза;

Животински вид: Кокошки-носачки;

Отчетен период: 01.01.2011 - 31.12.2011

Регион (с)	Общ брой стада (d)	Общ брой стада вкл. в Програмата	Брой проверени стада (e)	Брой положителни стада (f)	Брой на нови положителни стада (g)	Брой на напълно унищожени стада	% положителни стада, напълно унищожени	Индикатори		
								% обхват на стадата	% положителни стада; стадна превалентност за период	% нови положителни стада; стадна инцидентност
1	2	3	4	5	6	7	8 = (7/5)*100	9 = (4/3)*100	10 = (5/4)* 100	11 = (6/4)* 100
<b>България</b>	252	252	228	4	4	0	0,00	91.2	1.75	0,00
<b>Общо</b>	<b>252</b>	<b>252</b>	<b>228</b>	<b>4</b>	<b>4</b>	<b>0</b>	<b>0,00</b>	<b>91.2</b>	<b>1.75</b>	<b>0,00</b>



Държава-членка: България;

Болест: Салмонелоза;

Животински вид: Кокошки-носачки;

Отчетен период: 01.01.2012 - 31.12.2012

Регион (с)	Общ брой стада (d)	Общ брой стада вкл. в Програмата	Брой проверени стада (e)	Брой положителни стада (f)	Брой на нови положителни стада (g)	Брой на напълно унищожени стада	% положителни стада, напълно унищожени	Индикатори		
								% обхват на стадата	% положителни стада; стадна превалентност за период	% нови положителни стада; стадна инцидентност
1	2	3	4	5	6	7	8 = (7/5)*100	9 = (4/3)*100	10 = (5/4)* 100	11 = (6/4)* 100
<b>България</b>	305	305	297	2	0	0	0,00	97,38	0,67	0,00
<b>Общо</b>	<b>305</b>	<b>305</b>	<b>297</b>	<b>2</b>	<b>0</b>	<b>0</b>	<b>0,00</b>	<b>97,38</b>	<b>0,67</b>	<b>0,00</b>

Държава-членка: България;

Болест: Салмонелоза;

Животински вид: Кокошки-носачки;

Отчетен период: 01.01.2013 - 31.12.2013

Регион (с)	Общ брой стада (d)	Общ брой стада вкл. в Програмата	Брой проверени стада (e)	Брой положителни стада (f)	Брой на нови положителни стада (g)	Брой на напълно унищожени стада	% положителни стада, напълно унищожени	Индикатори		
								% обхват на стадата	% положителни стада; стадна превалентност за период	% нови положителни стада; стадна инцидентност
1	2	3	4	5	6	7	8 = (7/5)*100	9 = (4/3)*100	10 = (5/4)* 100	11 = (6/4)* 100
<b>България</b>	286	274	261	0	0	0		95,26	0,00	0,00
<b>Общо</b>	<b>286</b>	<b>274</b>	<b>261</b>	<b>0</b>	<b>0</b>	<b>0</b>		<b>95,26</b>	<b>0,00</b>	<b>0,00</b>

- (a) Стада са равни на ята /стада птици/ или на птицевъдни обекти, според това което е уместно;
- (b) Болест и животински видове, ако е необходимо;
- (c) Регион, както същият е определен в одобрена /от Комисията/ програма на държава-членка;
- (d) Общ брой на стадата, съществуващи в региона, включително и правоимащи /по Програмата/ стада и неправоеимащи /по Програмата/ стада;
- (e) Под проверка следва да се разбира провеждане на изследване на ниво стадо и по смисъла на Програмата за съответното заболяване с цел да се задържи /поддържа/, актуализира и т.н. здравният статус на стадото. В тази колонка стадото не трябва да се брой два пъти, дори и ако същото е било проверено повече от един път;
- (f) Стада с поне едно положително животно по време на периода, независимо от броя на отделни случаи на проверка на стадото;
- (g) Стада, статусът на които през предходния период е бил Неизвестен, Не свободно отрицател, Свободен, Официално свободен или прекратен и които имат поне едно положително животно през този период.

## ДАНИИ ЗА ЖИВОТНИТЕ

Държава-членка: България

Болест: Салмонелоза;

Животински вид: Кокошки-носачки;

Отчетен период: 01.01.2008 - 31.12.2008

Регион (b)	Общ брой животни (c)	Общ брой животни (d), които трябва да се изследват по Програмата	Брой изследвани животни (d)	Брой животни, изследвани индивидуално (e)	Брой положителни животни	Клане		Индикатори	
						Брой заклани или убити животни с положителен резултат	Общ брой заклани животни (f)	% обхватност на ниво животни	% положителни животни; превалентност животни
1	2	3	4	5	6	7	8	9 = (4/3)*100	10 = (6/4)* 100
<b>България</b>	3400784	3400784	3400784	0	6100	6100	0	100	0.17
<b>Общо</b>	3400784	3400784	3400784	0	6100	6100	0	100	0.17

Държава-членка: България

Болест: Салмонелоза;

Животински вид: Кокошки-носачки;

Отчетен период: 01.01.2009 - 31.12.2009

Регион (b)	Общ брой животни (c)	Общ брой животни (d), които трябва да се изследват по Програмата	Брой изследвани животни (d)	Брой животни, изследвани индивидуално (e)	Брой положителни животни	Клане		Индикатори	
						Брой заклани или убити животни с положителен резултат	Общ брой заклани животни (f)	% обхватност на ниво животни	% положителни животни; превалентност животни
1	2	3	4	5	6	7	8	9 = (4/3)*100	10 = (6/4)* 100
<b>България</b>	3173533	3167523	3143543	0	4303	4303	0	99,24	0,136883765
<b>Общо</b>	3173533	3167523	3143543	0	4303	4303	0	99,24	0,136883765

Държава-членка: България

Болест: Салмонелоза;

Животински вид: Кокошки-носачки;

Отчетен период: 01.01.2010 - 31.12.2010

Регион (b)	Общ брой животни (c)	Общ брой животни (d), които трябва да се изследват по Програмата	Брой изследвани животни (d)	Брой животни, изследвани индивидуално (e)	Брой положителни животни	Клане		Индикатори	
						Брой заклани или убити животни с положителен резултат	Общ брой заклани животни (f)	% обхватност на ниво животни	% положителни животни; превалентност животни
1	2	3	4	5	6	7	8	9 = (4/3)*100	10 = (6/4)* 100
<b>България</b>	3264375	3221262	3173906	0	27800	0	27800	98,53	0,88
<b>Общо</b>	<b>3264375</b>	<b>3221262</b>	<b>3173906</b>	<b>0</b>	<b>27800</b>	<b>0</b>	<b>27800</b>	<b>98,53</b>	<b>0,88</b>

Държава-членка: България

Болест: Салмонелоза;

Животински вид: Кокошки-носачки;

Отчетен период: 01.01.2011 - 31.12.2011

Регион (b)	Общ брой животни (c)	Общ брой животни (d), които трябва да се изследват по Програмата	Брой изследвани животни (d)	Брой животни, изследвани индивидуално (e)	Брой положителни животни	Клане		Индикатори	
						Брой заклани или убити животни с положителен резултат	Общ брой заклани животни (f)	% обхватност на ниво животни	% положителни животни; превалентност животни
1	2	3	4	5	6	7	8	9 = (4/3)*100	10 = (6/4)* 100
<b>България</b>	3241088	3241088	2893951	0	37800	0	3300	89.28	1.30
<b>Общо</b>	<b>3241088</b>	<b>3241088</b>	<b>2893951</b>	<b>0</b>	<b>37800</b>	<b>0</b>	<b>3300</b>	<b>89.28</b>	<b>1.30</b>

Държава-членка: България

Болест: Салмонелоза;

Животински вид: Кокошки-носачки;

Отчетен период: 01.01.2012 - 31.12.2012

Регион (b)	Общ брой животни (c)	Общ брой животни (d), които трябва да се изследват по Програмата	Брой изследвани животни (d)	Брой животни, изследвани индивидуално (e)	Брой положителни животни	Клане		Индикатори	
						Брой заклани или убити животни с положителен резултат	Общ брой заклани животни (f)	% обхватност на ниво животни	% положителни животни; превалентност животни
1	2	3	4	5	6	7	8	9 = (4/3)*100	10 = (6/4)* 100
<b>България</b>	3231308	3231308	3164318	0	6751	0	3300	97.93	0.21
<b>Общо</b>	<b>3231308</b>	<b>3231308</b>	<b>3164318</b>	<b>0</b>	<b>6751</b>	<b>0</b>	<b>3300</b>	<b>97.93</b>	<b>0.21</b>

Държава-членка: България

Болест: Салмонелоза;

Животински вид: Кокошки-носачки;

Отчетен период: 01.01.2013 - 31.12.2013

Регион (b)	Общ брой животни (c)	Общ брой животни (d), които трябва да се изследват по Програмата	Брой изследвани животни (d)	Брой животни, изследвани индивидуално (e)	Брой положителни животни	Клане		Индикатори	
						Брой заклани или убити животни с положителен резултат	Общ брой заклани животни (f)	% обхватност на ниво животни	% положителни животни; превалентност животни
1	2	3	4	5	6	7	8	$9 = (4/3)*100$	$10 = (6/4)* 100$
<b>България</b>	3644508	3601218	3474162	0	0	0	0	96,47	0,00
<b>Общо</b>	<b>3644508</b>	<b>3601218</b>	<b>3474162</b>	<b>0</b>	<b>0</b>	<b>0</b>	<b>0</b>	96,47	0,00

(a) Болест и животински видове, ако е необходимо;

(b) Регион, както същият е определен в одобрена /от Комисията/ програма на държава-членка;

(c) Общ брой животни, съществуващи в региона, включително и правоимащи /по Програмата/ стада и неправимащи /по Програмата/ стада;

(d) Включва животни, изследвани индивидуално или по обща схема /схема на ниво “на едро”/;

(e) Включва само животни, изследвани индивидуално; не включва животни, изследвани чрез проби взети по обща схема /схема на ниво “на едро”/ (напр. тестове на проби взети от сборно мляко от голяма цистерна);

(f) Включва всички заклани положителни животни, а също и всички отрицателни животни, заклани по Програмата.

### ДАННИ ЗА ВАКСИНАЦИОННИ ПРОГРАМА

Държава-членка: България

Болест: Салмонелоза;

Животински вид: Кокошки-носачки;

Отчетен период: 01.01.2008 - 31.12.2008

Регион (b)	Общ брой стада (c)	Общ брой животни	Информация за ваксинационна програма за млади животни				Информация за масова ваксинационна програма				
			Брой стада във ваксинационна програма	Брой ваксинирани стада	Брой ваксинирани животни	Брой на използвани дози ваксина	Брой стада във ваксинационната програма	Брой ваксинирани стада	Брой ваксинирани възрастни (d)	Брой ваксинирани млади животни (d)	Брой на използвани дози ваксина
1	2	3	4	5	6	7	8	9	10	11	12
<b>България</b>	228	3400784	0	0	0	0	45	45	655365	0	655365
<b>Общо</b>	228	3400784	0	0	0	0	45	45	655365	0	655365

Държава-членка: България

Болест: Салмонелоза;

Животински вид: Кокошки-носачки;

Отчетен период: 01.01.2009 - 31.12.2009

Регион (b)	Общ брой стада (c)	Общ брой животни	Информация за ваксинационна програма за млади животни				Информация за масова ваксинационна програма				
			Брой стада във ваксинационна програма	Брой ваксинирани стада	Брой ваксинирани животни	Брой на използвани дози ваксина	Брой стада във ваксинационната програма	Брой ваксинирани стада	Брой ваксинирани възрастни (d)	Брой ваксинирани млади животни (d)	Брой на използвани дози ваксина
1	2	3	4	5	6	7	8	9	10	11	12
<b>България</b>	253	3173533	45	45	806915	923000	41	41	274270	0	556500
<b>Общо</b>	253	3173533	45	45	806915	923000	41	41	274270	0	556500

Държава-членка: България

Болест: Салмонелоза;

Животински вид: Кокошки-носачки;

Отчетен период: 01.01.2010 - 31.12.2010

Регион (b)	Общ брой стада (c)	Общ брой животни	Информация за ваксинационна програма за млади животни				Информация за масова ваксинационна програма				
			Брой стада във ваксинационна програма	Брой ваксинирани стада	Брой ваксинирани животни	Брой на използвани дози ваксина	Брой стада във ваксинационната програма	Брой ваксинирани стада	Брой ваксинирани възрастни (d)	Брой ваксинирани млади животни (d)	Брой на използвани дози ваксина
1	2	3	4	5	6	7	8	9	10	11	12
<b>България</b>	275	3264375	94	94	1004829	1694147	28	28	338592	31956	669000
<b>Общо</b>	275	3264375	94	94	1004829	1694147	28	28	338592	31956	669000

Държава-членка: България

Болест: Салмонелоза;

Животински вид: Кокошки-носачки;

Отчетен период: 01.01.2011 - 31.12.2011

Регион (b)	Общ брой стада (c)	Общ брой животни	Информация за ваксинационна програма за млади животни				Информация за масова ваксинационна програма				
			Брой стада във ваксинационна програма	Брой ваксинирани стада	Брой ваксинирани животни	Брой на използвани дози ваксина	Брой стада във ваксинационната програма	Брой ваксинирани стада	Брой ваксинирани възрастни (d)	Брой ваксинирани млади животни (d)	Брой на използвани дози ваксина
1	2	3	4	5	6	7	8	9	10	11	12
<b>България</b>	252	3241088	94	99	1181644	1595500	4	4	14050	10000	10000
<b>Общо</b>	<b>252</b>	<b>3241088</b>	<b>94</b>	<b>99</b>	<b>1181644</b>	<b>1595500</b>	<b>4</b>	<b>4</b>	<b>14050</b>	<b>10000</b>	<b>10000</b>

Държава-членка: България

Болест: Салмонелоза;

Животински вид: Кокошки-носачки;

Отчетен период: 01.01.2012 - 31.12.2012

Регион (b)	Общ брой стада (c)	Общ брой животни	Информация за ваксинационна програма за млади животни				Информация за масова ваксинационна програма				
			Брой стада във ваксинационна програма	Брой ваксинирани стада	Брой ваксинирани животни	Брой на използвани дози ваксина	Брой стада във ваксинационната програма	Брой ваксинирани стада	Брой ваксинирани възрастни (d)	Брой ваксинирани млади животни (d)	Брой на използвани дози ваксина
1	2	3	4	5	6	7	8	9	10	11	12
<b>България</b>	305	3231308	96	101	1543431	2104187	20	20	86930	468870	575130
<b>Общо</b>	<b>305</b>	<b>3231308</b>	<b>96</b>	<b>101</b>	<b>1543431</b>	<b>2104187</b>	<b>20</b>	<b>20</b>	<b>86930</b>	<b>468870</b>	<b>575130</b>

Държава-членка: България

Болест: Салмонелоза;

Животински вид: Кокошки-носачки;

Отчетен период: 01.01.2013 - 31.12.2013

Регион (b)	Общ брой стада (c)	Общ брой животни	Информация за ваксинационна програма за млади животни				Информация за масова ваксинационна програма				
			Брой стада във ваксинационна програма	Брой ваксинирани стада	Брой ваксинирани животни	Брой на използвани дози ваксина	Брой стада във ваксинационната програма	Брой ваксинирани стада	Брой ваксинирани възрастни (d)	Брой ваксинирани млади животни (d)	Брой на използвани дози ваксина
1	2	3	4	5	6	7	8	9	10	11	12
<b>България</b>	286	3644508	85	93	1723128	2352881	25	25	119000	654859	800731
<b>Общо</b>	<b>286</b>	<b>3644508</b>	<b>85</b>	<b>93</b>	<b>1723128</b>	<b>2352881</b>	<b>25</b>	<b>25</b>	<b>119000</b>	<b>654859</b>	<b>800731</b>

(a) Болест и животински видове, ако е необходимо;

(b) Регион, както същият е определен в одобрена /от Комисията/ програма на държава-членка;

(c) Стада равно на ята /стада/ или на животновъдни обекти, според което е уместно;

(d) Както е дефинирано в Програмата.

## 7.1.2. Цели за тестване на стада (1)

Година: 2015

Животински видове: Кокошки-носачки

Ситуацията към дата: 31.12.2013

Заболяване / инфекция (а): Салмонелоза

Регион (а1)	Вид стадо (b)	Общ брой стада (с)	Общ брой животни	Общ брой стада, вкл. в Програмата	Общ брой животни, вкл. в Програмата	Очакван брой стада, които трябва да бъдат проверени	Брой стада (е), за които се очаква, че са положителни (а)	Брой на стада, за които се очаква, че ще бъдат напълно унищожени	Общ брой животни, за които се очаква, че ще бъдат заклани или унищожени (а)	Очаквано количество яйца, които следва да бъдат унищожени (бр. или кг) (а)	Очаквано количество яйца, които следва да бъдат насочени за яйчни продукти (бр. или кг) (а)
<b>България</b>	Кокошки-носачки	286	3644508	286	3644508	286	2	2	15 000	25 000	-

7.2.1 Информация относно използването на ваксини в рамките на техническите многогодишни програми за контрол.

В Република България не е забранено използването на ваксини за контрола на салмонелата при домашните птици.

В официалния регистър на ветеринарномедицинските продукти са вписани регистрирани и одобрени ваксини срещу *Salmonella* spp. при птици. Собствениците на птицевъдни обекти биха могли да ползват само одобрени от БАБХ ваксини по начина, посочен им от официалния ветеринарен лекар, отговорен за птицевъдните обекти. Вида на използваната ваксина, дозите и съответната схема трябва да се одобряват от Компетентния орган.

Когато пробите са взети от ваксинирани домашни птици, в придружаващото каквито и да са проби писмо трябва задължително да се отбележат вида на ваксината и датата на прилагането ѝ. Целта е да се осигури правилна основа за диференциация между полеви и ваксинален щам, като се спазят изискванията на Регламент (ЕС) № 1177/2006.

Съвместно със своя ветеринарен лекар операторът/собственикът имат право да разгледат възможността за ваксиниране на стадото срещу *Salmonella*, като за целта се използва продукт с разрешително за използване, издадено в съответствие с изискванията на Регламент на Комисията (ЕК) № 1091/2005 относно изискванията за използване на специфични контролни методи в рамките на националните програми за контрол на *Salmonella*. Позволено е прилагането на ваксинация като превантивна мярка; същата не е алтернатива /заместваща мярка/ на изпълнението на изискванията на Анекс II С от Регламент на Комисията (ЕК) № 2160/2003 за използването на специфични контролни методи в рамките на национални програми за контрол на *Salmonella*.

Ваксинацията срещу *Salmonella* не е включена в рамките на програмата за контрол на Салмонела. В ОДБХ се съхраняват данни за фермите, в които се извършва ваксинация срещу салмонела по време на изпълнение на програмите за контрол.



## 8. Подробен анализ на разходите за Програмата - 2015

Мерките изискани за ко- финансиране са съгласно настоящите национални правила.

Разходи, свързани с официални анализи	Слесификация	Брой единици за 2015	Единични разходи в Евро за 2015	Обща сума в Евро за 2015	Заявено финансиране от Общността (да/не)
<b>1. Изследване</b>					
1.1. Разходи за анализ	Бактериологични тестове	500	4	2 000	Да
	Серотипизиране	50	5	250	Да
1.2. Разходи за пробовземане		500	0.5	250	Да
1.3. Други разходи – събиране и транспортиране на проби до лабораторията		500	1	500	Да
<b>3. Клане и унищожаване</b>					
3.1. Компенсации за животни				30 000	Да
Компенсации за яйца				1000	
<b>4. Почистване и дезинфекция</b>		30	5	150	Да
<b>Общо:</b>				<b>34 150</b>	<b>Да</b>

**Обща сума искана по програмата за 2015 – 34 150 Euro**